



芒市遮放镇国土空间规划

Land spatial planning of Zhefang Town in Mangshi City

(2021—2035年)

【草案公示】

遮放镇人民政府

2024年6月

前言

PREFACE

国土空间规划是国家空间发展的指南、可持续发展的空间蓝图，是各类开发保护建设活动的基本依据。《芒市遮放镇国土空间规划（2021-2035年）》（以下简称《规划》）以习近平新时代中国特色社会主义思想为指导，全面贯彻党的二十大精神和习近平总书记考察云南重要讲话精神，统筹推进“五位一体”总体布局，协调推进“四个方面”战略布局，坚定不移贯彻创新、协调、绿色、开放、共享的新发展理念，以推动高质量发展为主题，实现国土空间开发保护更高质量、更有效率、更加公平、更可持续，突出遮放特色，建立健全国土空间开发保护制度。优化国土空间格局，科学配置国土空间资源，为建设开发开放、美丽和谐、宜居宜业遮放提供国土空间保障。

《规划》为遮放实现第二个百年奋斗目标、谱写遮放现代化新篇章的空间发展蓝图和战略部署，是落实新发展理念、实施高效空间治理、促进高质量发展的公共政策，是遮放国土空间保护、开发、利用、修复的行动纲领，是编制下位详细规划、相关专项规划和开展各类开发保护建设活动、实施国土空间用途管制的基本依据。

目录

CONTENTS

- 01 规划总则与目标定位
- 02 区域协调，推动共建共保共治
- 03 严守底线约束，优化国土空间格局
- 04 农业提质增效，优化空间要素布局
- 05 特色彰显，突出遮放山水魅力
- 06 完善支撑体系，构建安全韧性城市
- 07 打造高品质中心镇区
- 08 构建传导体系，强化实施保障机制



壹

规划总则与目标定位

- 指导思想
- 规划原则
- 规划期限与范围
- 规划目标与定位



指导思想

以习近平新时代中国特色社会主义思想为指导，全面贯彻落实党的二十大精神，紧紧围绕统筹推进“五位一体”总体布局和协调推进“四个全面”战略布局，坚持新发展理念，坚持以人民为中心，坚持一切从实际出发，按照高质量发展要求，做好国土空间规划顶层设计，发挥国土空间规划在国家规划体系中的基础性作用，为国家发展规划落地实施提供空间保障。健全国土空间开发保护制度，体现战略性、提高科学性、强化权威性、加强协调性、注重操作性，实现国土空间开发保护更高质量、更有效率、更加公平、更可持续。

规划原则

生态优先、绿色发展

以人为本、提升品质

尊重规律、坚守底线

因地制宜、突出特色

区域协同、城乡统筹

政府主导、公众参与

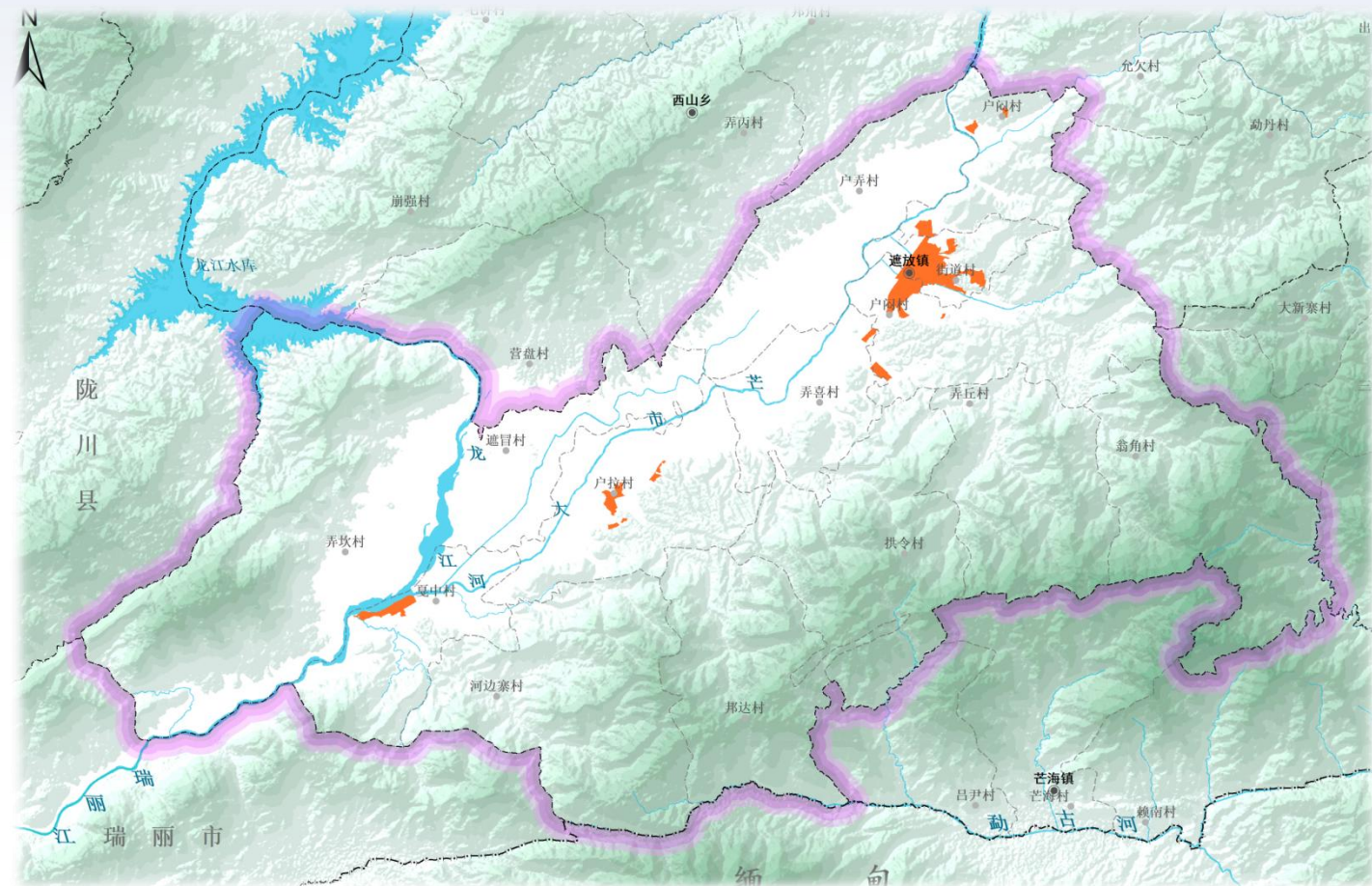
规划期限与范围

规划期限： 2021年至 2035 年，规划基期年为2020年；近期目标年为2025年；规划目标年为2035年；远景展望至2050年。

规划范围： 遮放镇行政区域范围，辖13个行政村，全域面积437.48平方公里。

中心镇区范围： 遮放中心镇区总面积2.83平方公里，涉及1个行政村（街道村民委员会）。其中城镇开发边界规模1.47平方千米，占中心镇区范围的50.07%。

现状人口： 2020年，遮放镇常住总人口4.93万人，占芒市总人口的12.59%，常住人口规模排名芒市全市第四。镇内居民以傣族为主，傣族占遮放镇总人口的61.25%，汉族占25.84%，另有景颇、德昂、傈僳、阿昌等其他少数民族。



总体定位



贡米之乡

围绕贡米主题，突显“贡米”价值，延长贡米产业链，实现生产、加工、仓储、销售于一体，推进“遮放贡米”高质量发展，共同推广、使用、维护遮放贡米品牌，扩大“遮放贡米”品牌影响力。



芒市城市发展的副中心

《芒市国土空间总体规划》（2021-2035年）中将遮放定位为芒市城市发展副中心，依托芒瑞陇一体化发展要求，夯实遮放强边固防物质基础，完善遮放基础设施建设，保障边境服务能力；强化遮放与芒市中心城区交通联系，补全遮放交通运输体系短板；提升对外开放水平，最大化增强区域联动效应。



芒市农文旅融合发展示范镇

云南省大滇西旅游环线建设机遇下，芒市成为大滇西旅游环线上重要节点城市，遮放应借助自身基础条件，主动融入，扎实推进农文旅发展融合，打好健康生活目的地牌。

贰

区域协调 推动共建共保共治

- 融入中缅边境经济发展带，协同毗邻功能组团
- 融入“芒瑞陇”经济走廊，打造核心经济节点
- 强化龙江、芒市大河等河道生态屏障协同保护

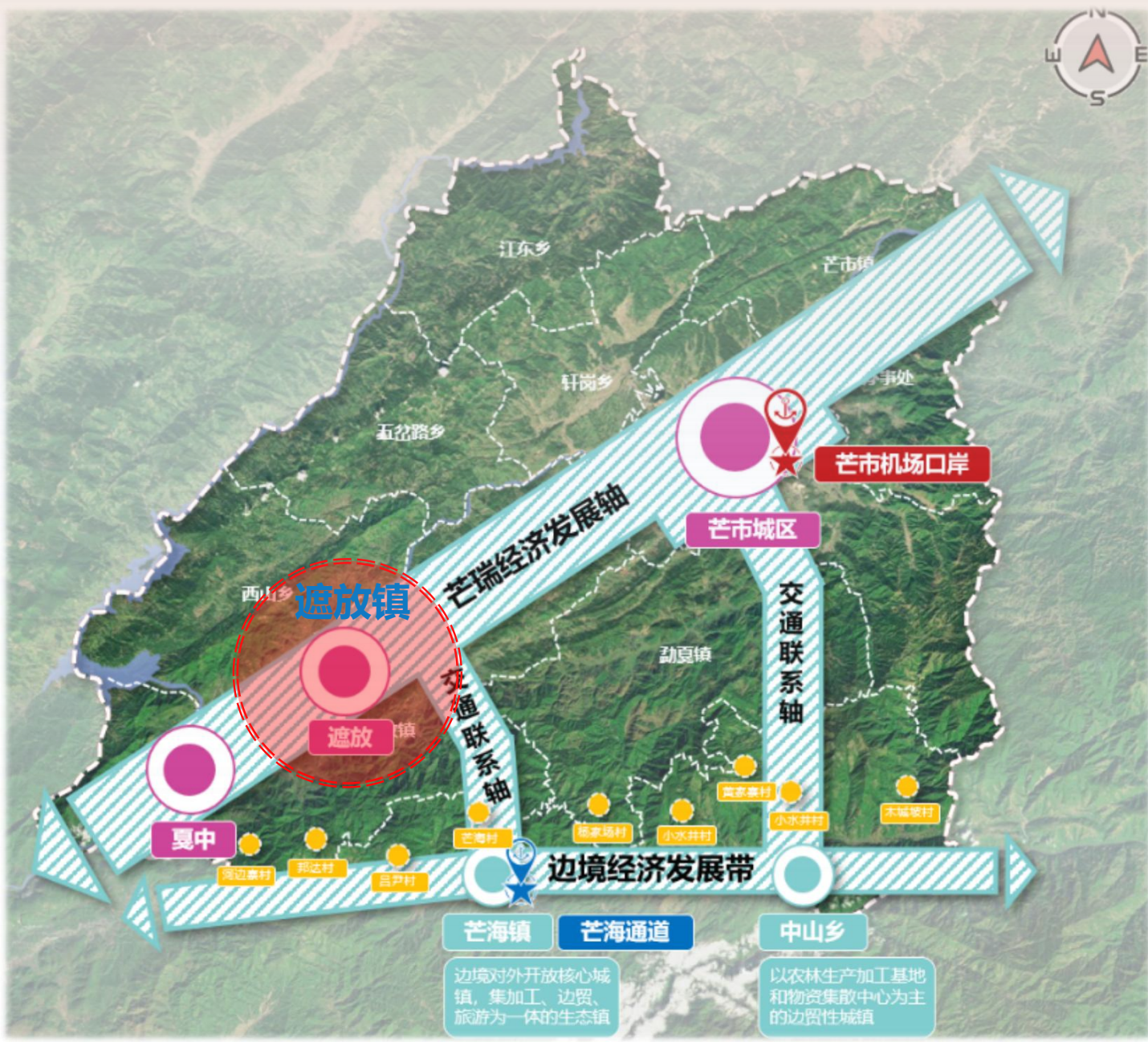


融入中缅边境经济发展带，协同毗邻功能组团

加强生态资源和旅游资源方面的整合，联动边境城镇，构筑协作分工的整体格局，提升整个区域产业能级。

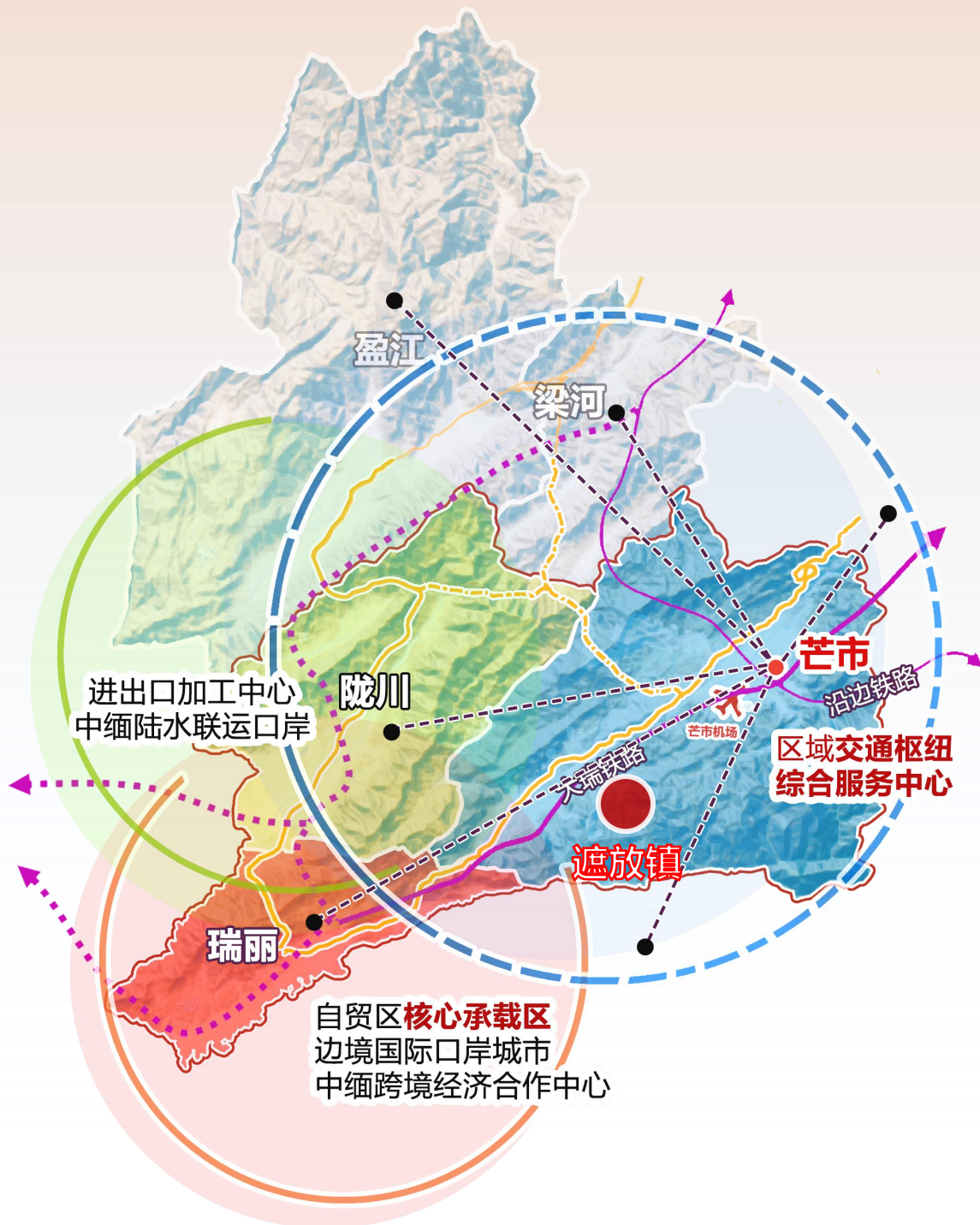
■ 融入边境经济发展节点

依托芒海镇、中山乡以及遮放镇的临边区域，结合抵边村庄与芒海通道，重点发展边境经济，遮放应借助边境条件优势，积极融入边境经济发展中。



融入“芒瑞陇”经济走廊，打造核心经济节点

遮放镇作为“芒瑞陇”一体化发展的重要节点乡镇，具备较好的区位、交通优势，遮放镇应主动融入三城联动发展中，紧抓机遇，确保遮放跟得上、能发展。



叁

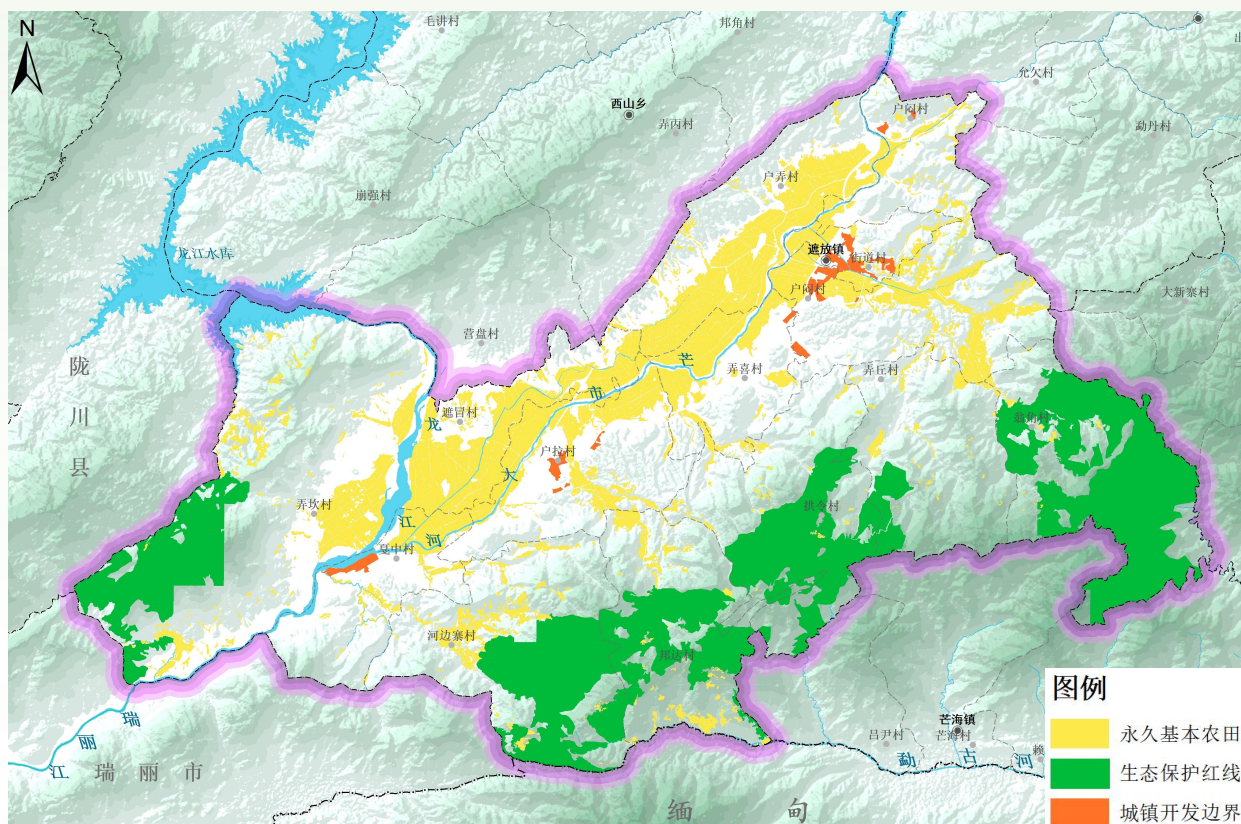
严守底线约束 优化国土空间格局

- 农业和生态优先，划定落实三条控制线
- 优化国土空间总体格局，明确各片区发展重点
- 严守耕地红线，夯实粮食安全基础
- 锚固生态安全底线，筑牢山水生态基底



农业和生态优先，划定落实三条控制线

三条控制线	划定依据	划定范围
永久基本农田	布局集中、用途稳定、具有良好水利设施的高产、稳产优质耕地。	遮放镇划定永久基本农田7165.01公顷。
生态保护红线	生态功能极重要、生态环境极敏感脆弱区域，以及其他具有重要生态功能、潜在重要生态价值、有必要实施严格保护的区域。	遮放镇划定生态保护红线8111.93公顷。
城镇开发边界	以水定城、以水定地、以水定人、以水定产，统筹发展和保护，以节约集约为导向，基于国土空间开发适宜性和资源环境承载能力，合理预测人口与建设用地规模，避让永久基本农田和生态保护红线。	遮放镇划定城镇开发边界275.18公顷。



优化国土空间总体格局，明确各片区发展重点

尊重遮放镇自然资源和国土空间本底，以镇域“双评价”结论为基础，构建“一主、一副、一轴、两廊、五区”的全域总体格局。

一主 中心镇区

一副 遮放农场

一轴 东西向城镇发展轴，连接芒市主城区、遮放镇、瑞丽市畹町镇

两廊 龙江生态廊道、芒市大河生态廊道

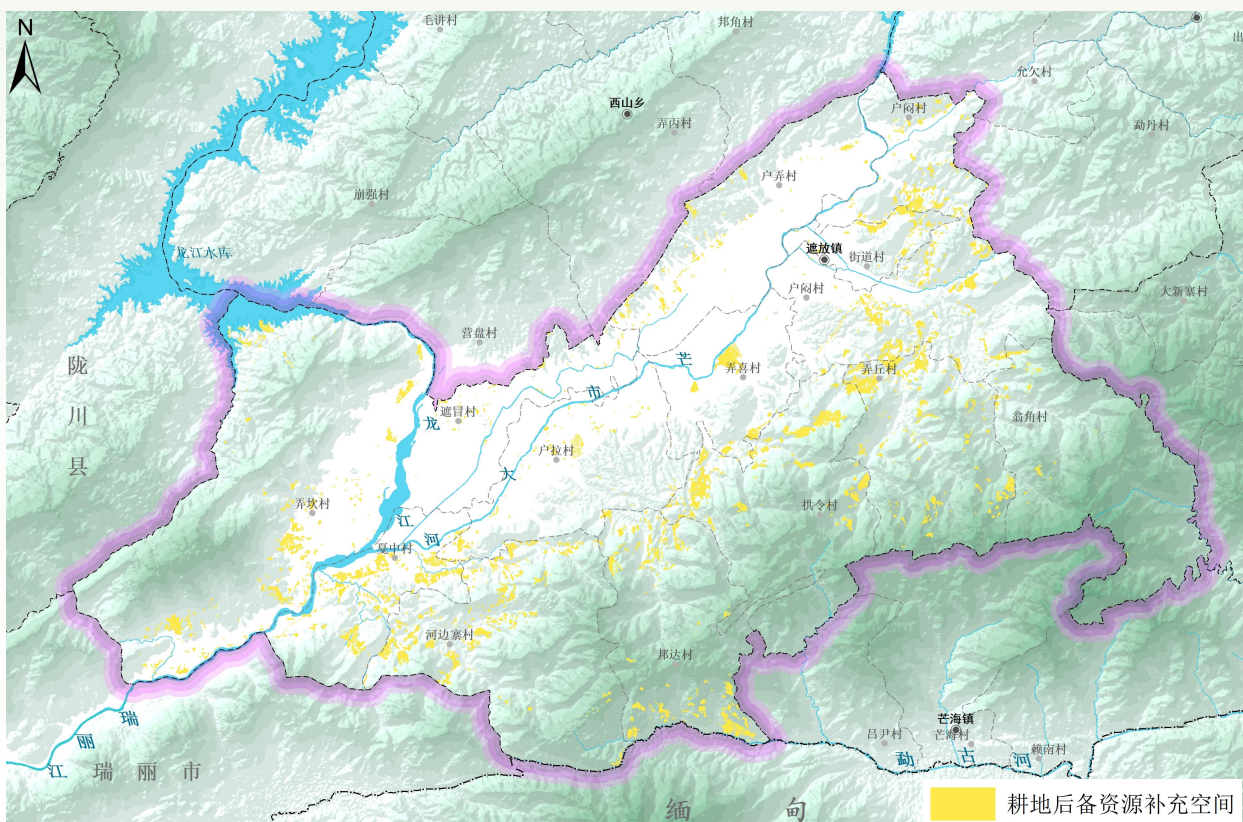
五区 北部坝区特色农业发展区、南部坝区特色农业发展区、西部坝区特色农业发展区、南部生态保育区、西部生态保育区



严守耕地保护红线，夯实粮食安全基础

划定耕地后备资源补充空间。扣除生态红线区域、坡度大于25度以上区域、水源保护地区域、自然保护区等不适宜开发区域后，遮放镇耕地后备资源补充空间1506.50公顷，开发潜力较大。

行政村名称	耕地后备资源空间 (公顷)	占比 (公顷)
邦达村民委员会	154.98	10.29
拱令村民委员会	194.07	12.88
河边寨村民委员会	183.27	12.17
户拉村民委员会	40.95	2.72
户闷村民委员会	238.49	15.83
户弄村民委员会	47.50	3.15
夏中村民委员会	156.00	10.36
街道村民委员会	47.61	3.16
弄坎村民委员会	175.62	11.66
弄丘村民委员会	164.12	10.89
弄喜村民委员会	65.19	4.33
翁角村民委员会	22.83	1.52
遮冒村民委员会	15.87	1.05
总计	1506.50	100.00



肆

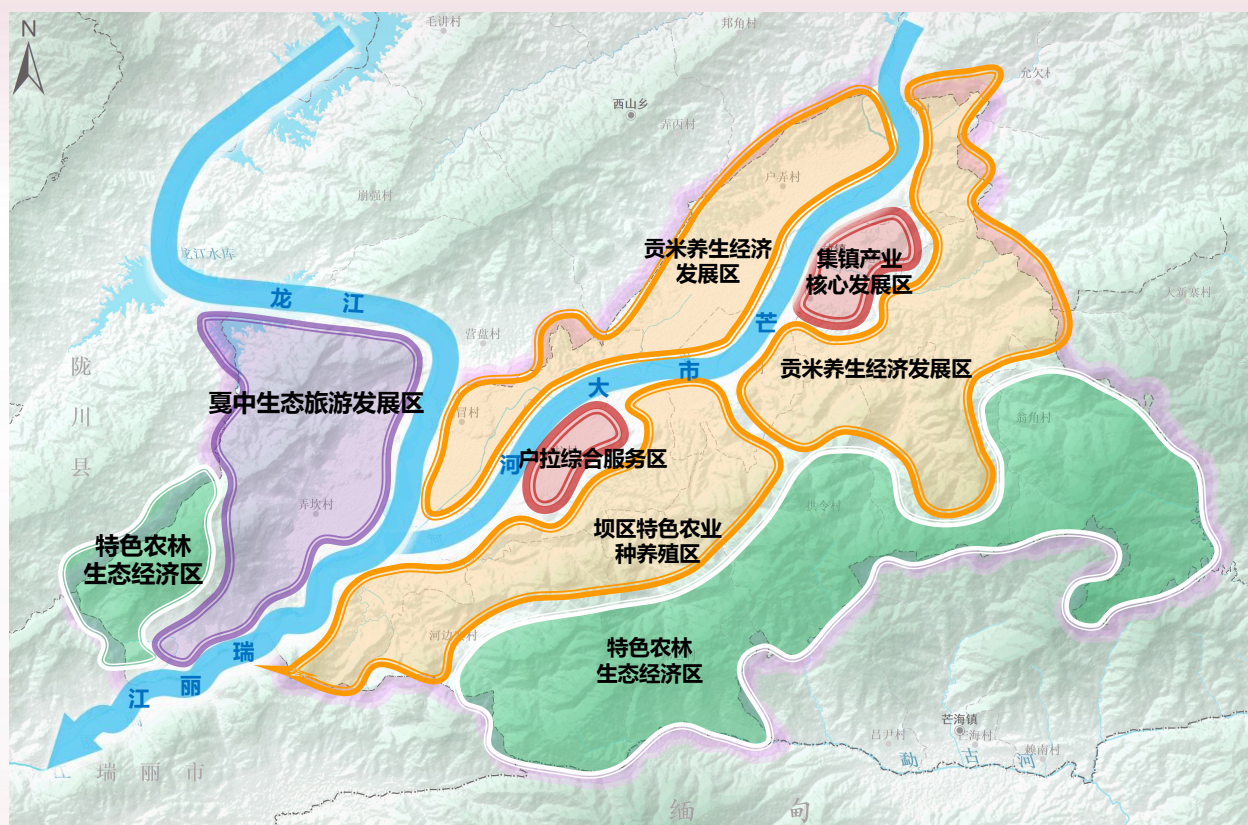
提质增效 优化空间要素布局

- 集聚发展，优化产业空间格局
- 镇村联动互补，推动城乡共谋发展
- 国土综合整治与生态修复，助力内涵集约发展



集聚发展，优化产业空间格局

结合遮放良好的生态资源本底，农业种植基础、生态旅游基础，打造产业核心区（涵盖中心镇区、产业园区，以建设特色小镇为触媒，重点发展商贸居住、都市休闲、民族风情体验、文化创意等产业）；户拉生活服务配套区、贡米养生经济发展区、坝区特色农业种养殖区、生态旅游发展区、特色农林生态经济发展区。



镇村联动互补，推动城乡共进发展

根据芒市国土空间规划分类要求，将镇域行政村分为城郊融合、集聚发展类、整治提升、搬迁撤并类4种类型，自然村村分为城郊融合、特色保护类、集聚发展类、整治提升、搬迁撤并类5种类型，明确设施配置标准与建设要点。

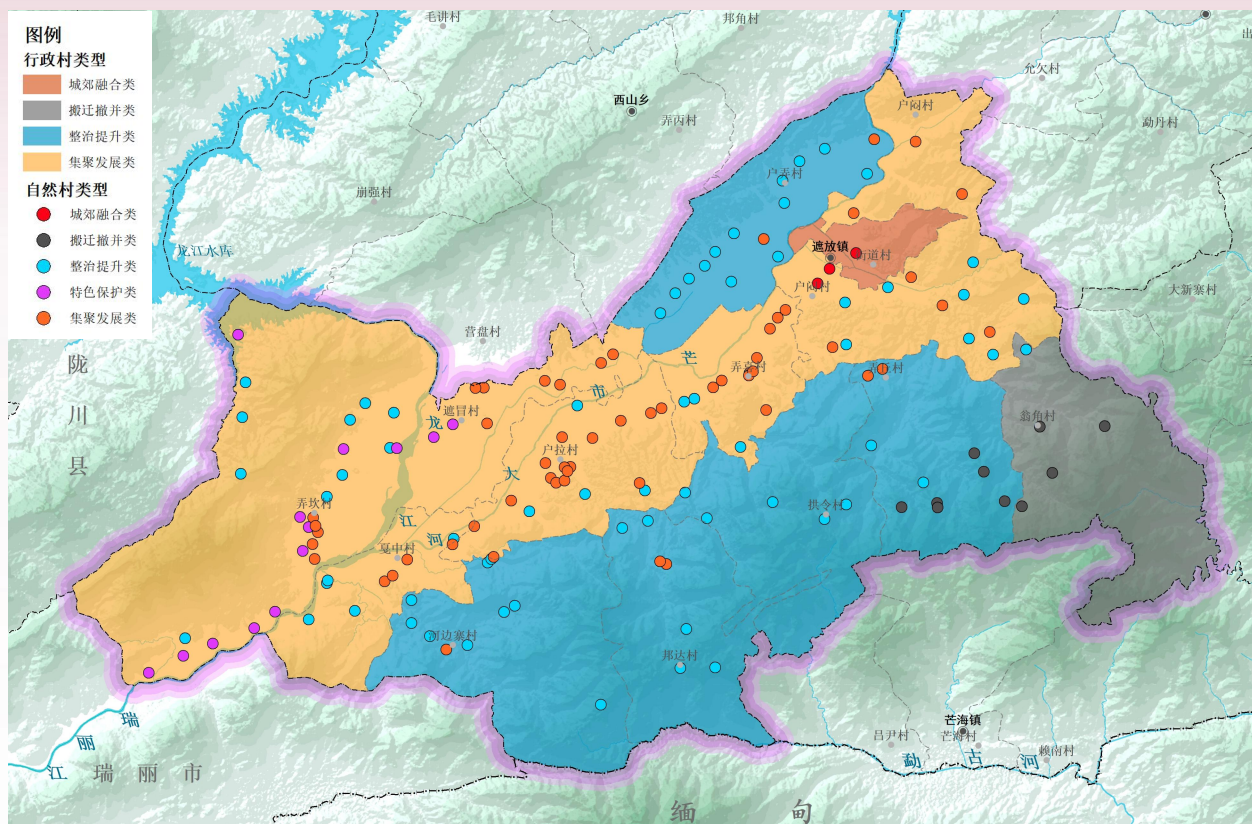
城郊融合类 3个

特色保护类 13个

集聚发展类56个

整治提升类 65个

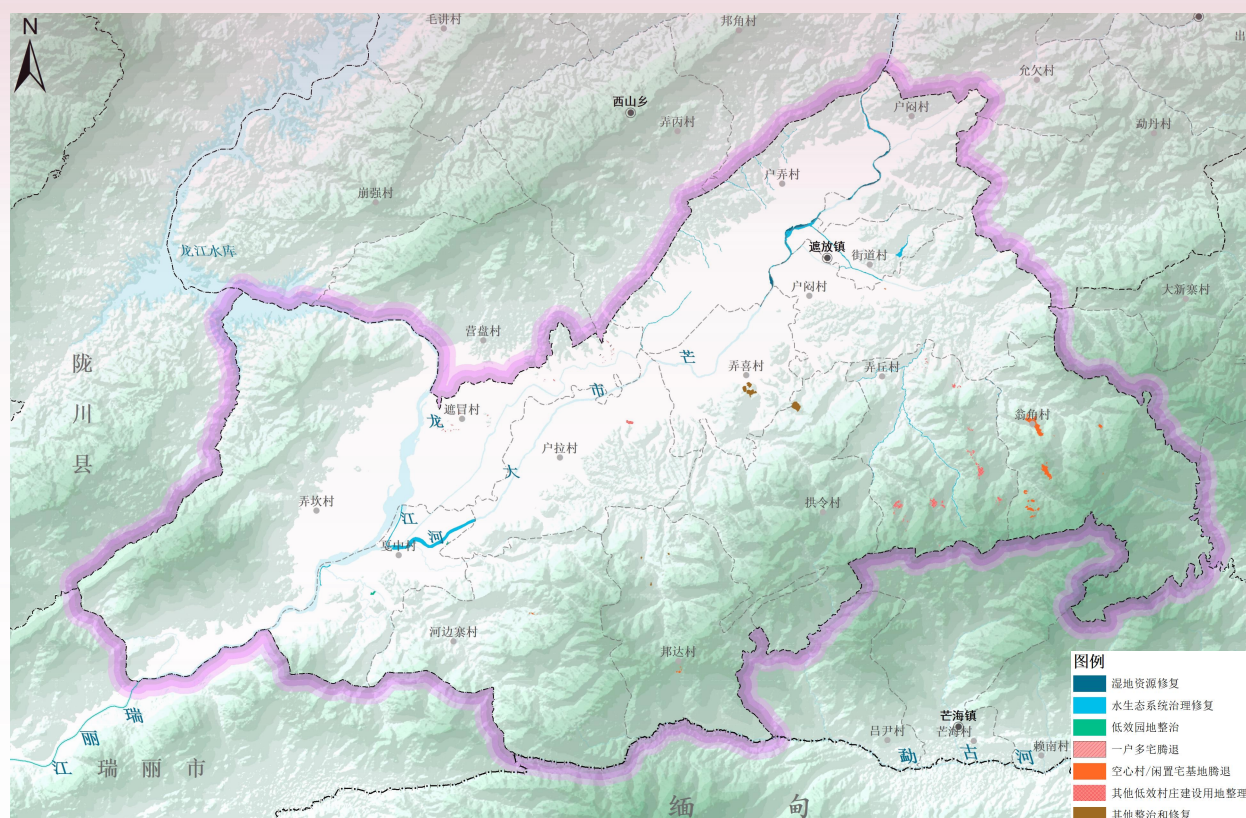
搬迁撤并类10个



国土综合整治与生态修复，助力内涵集约发展

推进山水林田湖草生态修复/土地综合整治、矿山生态修复等相关项目建设。规划12个行政村推进7类整治项目建设，项目建设面积共计177.89公顷。

行政村	生态修复		国土综合整治				矿山生态修复	合计
	湿地资源修复	水生态系统治理修复	低效园地整治	一户多宅腾退	空心村/闲置宅基地腾退	其他低效村庄建设用地整理	其他整治和修复	
邦达村民委员会					0.71		0.81	1.52
嘎中村委会		39.68	1.36					41.04
拱岭村民委员会							6.16	6.16
河边寨村民委员会					0.20			0.20
户拉村民委员会						2.32		2.32
户闷村民委员会					0.12			0.12
户弄村委会	13.29	22.87						36.15
街道村民委员会		20.11						20.11
弄丘村委会		9.17				24.76		33.93
弄喜村民委员会							7.97	7.97
翁角村民委员会					25.28			25.28
遮冒村民委员会				0.20		2.89		3.10
总计	13.29	91.82	1.36	0.20	26.30	29.97	14.94	177.89



伍

特色彰显 突出遮放山水魅力

- 尊重地理特征，塑造城乡特色风貌
- 整合旅游资源，打造芒市全域旅游示范区



尊重地理特征，塑造城乡特色风貌

突出城乡特色，彰显“山、水、林、城、村”相互渗透共融的整体景观风貌格局。构建“一核、两带、六区”的特色风貌结构。

■ 一核：以中心镇区为基础的集镇品质风貌区

■ 两带：龙江、芒市大河生态景观带

■ 六区：集镇品质风貌区

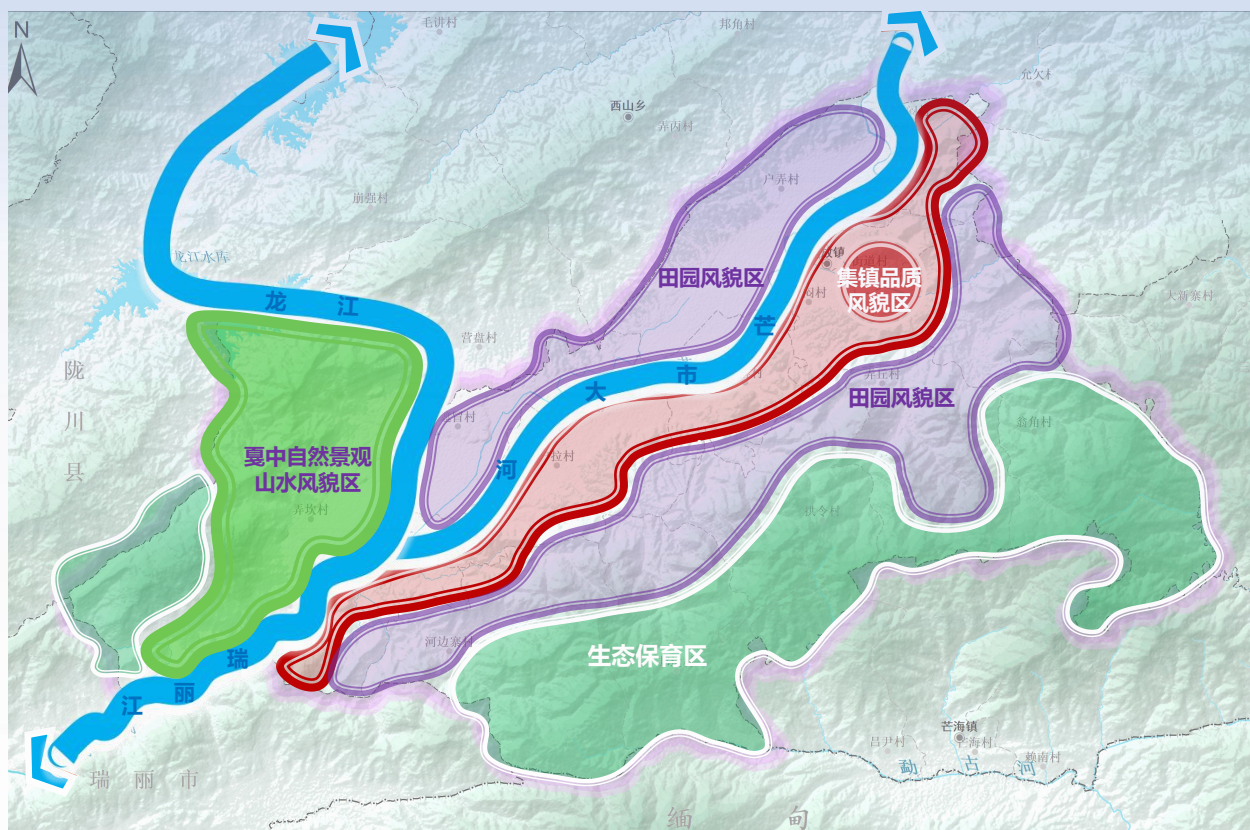
北部山水田园风貌区

南部山水田园风貌区

夏中山水风貌区

南部生态保育区

东部生态保育区



整合旅游资源，打造芒市全域旅游示范区

生态名片

自然生态景观

■ 坚持生态优先、绿色发展

以保护“山水林田湖草”为基本职责，共塑遮放生态品牌，传播可持续与生态旅游价值观。

■ 培育生态休闲度假新产品新业态

以旅游度假区等为依托，以重大项目建设为带动，加快建设一批生态环境优美、配套设施完善的复合型度假区，推进一批生态旅游区、森林康养基地等主题生态康养旅游区发展。

民俗名片

民俗特色村落（多彩民族风）

■ 精致化发展乡村文化体验产品

加强对民族传统习俗、节庆的保护传承和发扬；民族特色文化符号融入遮放镇村建设、形象设计、品牌培育等方面。

■ 农旅融合发展

特色化、差异化发展农业产业，积极开展大地景观欣赏、农业观光、果蔬采摘等旅游休闲活动。

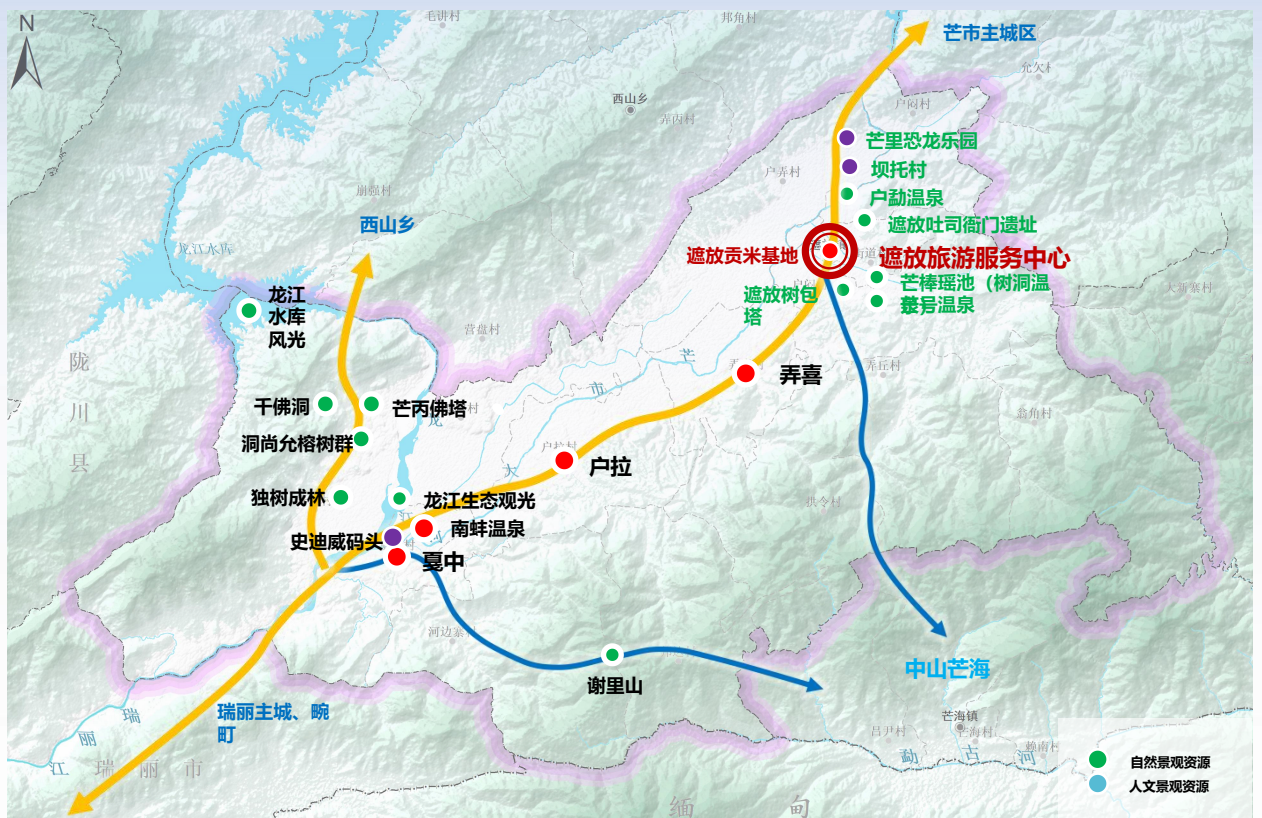
■ 完善乡村旅游配套体系

完善乡村旅游接待系统，精品化发展民宿、特色化发展餐饮以及设置多元化的乡村休闲活动。

整合旅游资源，打造芒市全域旅游示范区

打造“生态观光+人文景观”相结合的全域旅游特色体系。

同时结合芒海、中山边境小城镇的建设，打造边境口游线。



陆

完善支撑体系 构建安全韧性城市

- 7.1 完善镇域综合交通体系
- 7.2 全域公共服务设施布局
- 7.3 完善市政基础设施体系
- 7.4 健全综合防灾减灾体系



构建互联互通、便捷高效的现代化综合交通体系

落实上位规划中重大交通基础设施，形成以高速公路为依托，干线公路为骨架，乡村公路为补充的交通新格局。

铁路规划

落实《芒市国土空间总体规划》（2021-2035年）中的大瑞铁路线型走向，大瑞铁路是我国西南进出境通道之一的中缅国际铁路通道、泛亚铁路西线的重要组成部分，在遮放镇设置遮放站（货运站）、夏中站（旅游站）两个站点。

高速公路规划

落实《芒市国土空间总体规划》（2021-2035年）中“一纵、一横、一联”的高速公路网格局。其中“一纵”杭瑞高速贯穿遮放镇域，实现杭瑞高速与镇区的快速联系。

一级干线公路

落实《芒市国土空间总体规划》（2021-2035年）中以国道320为主的“一纵”一级干线公路结构。



加强基础设施建设，提高城市韧性



给水系统

优化用水结构，提高水资源利用效率，全面建设节水型社会。实施最严格的水资源管理制度，严控用水总量。



排水系统

坚持集中和分散相结合、截污和治污相协调，完善污水、污泥处理。



电力系统

持续推广清洁能源使用，加大遮放电网建设改造力度，完善镇域电力设施建设，加快乡镇电网、农网升级改造，保障遮放发展需求。



通讯系统

构建清洁低碳的能源体系，合理优化能源结构，推进新一代移动通信网、互联网和广播电视网建设，构建智慧网络平台。



燃气系统

统筹推进遮放天然气门站的建设，逐步取代液化石油气的使用。提高城乡供气气源安全水平，提升乡村用气普及率，不断提升清洁能源使用覆盖面。



环卫系统

按照垃圾处理“无害化、资源化、减量化和产业化”要求，推行垃圾分类，推进建筑垃圾资源化利用，加强危险固体废物源头控制。



市政重要设施走廊

统筹输水管道、高压走廊等重大区域市政设施管线的布局。

建立安全防灾减灾体系，保障生产生活安全



抗震

优化区域抗震防灾综合防御格局。根据规范布置避震疏散场所，强化重大基础设施和生命线工程抗震能力。



消防

建立遮放消防应急通信体系，满足消防报警、接警、处警、通信及信息管理、处置特种灾害事故等功能的要求。



防洪

中心镇区城市防洪标准为50年一遇。



人防

合理布局避难场地及预警系统，完善人防工程配套设施和防空一体化指挥、管理系统，全面提升遮放防空能力。



地质灾害

依托开放空间和基础设施体系，构建互联互通、更具韧性的防护空间体系，开展地质灾害易发、多发地区群众避险搬迁。



边境安全

加强边防基础设施建设，深入推进“数字边防”“智慧边防”“智慧边检”工程建设，织密边境一线监控网络。

柒

打造高品质中心镇区

- 明确规划空间结构
- 完善公共服务设施配套
- 优化道路交通系统



明确规划空间结构

规划形成“一轴 两带 一心 多组团”的空间布局结构

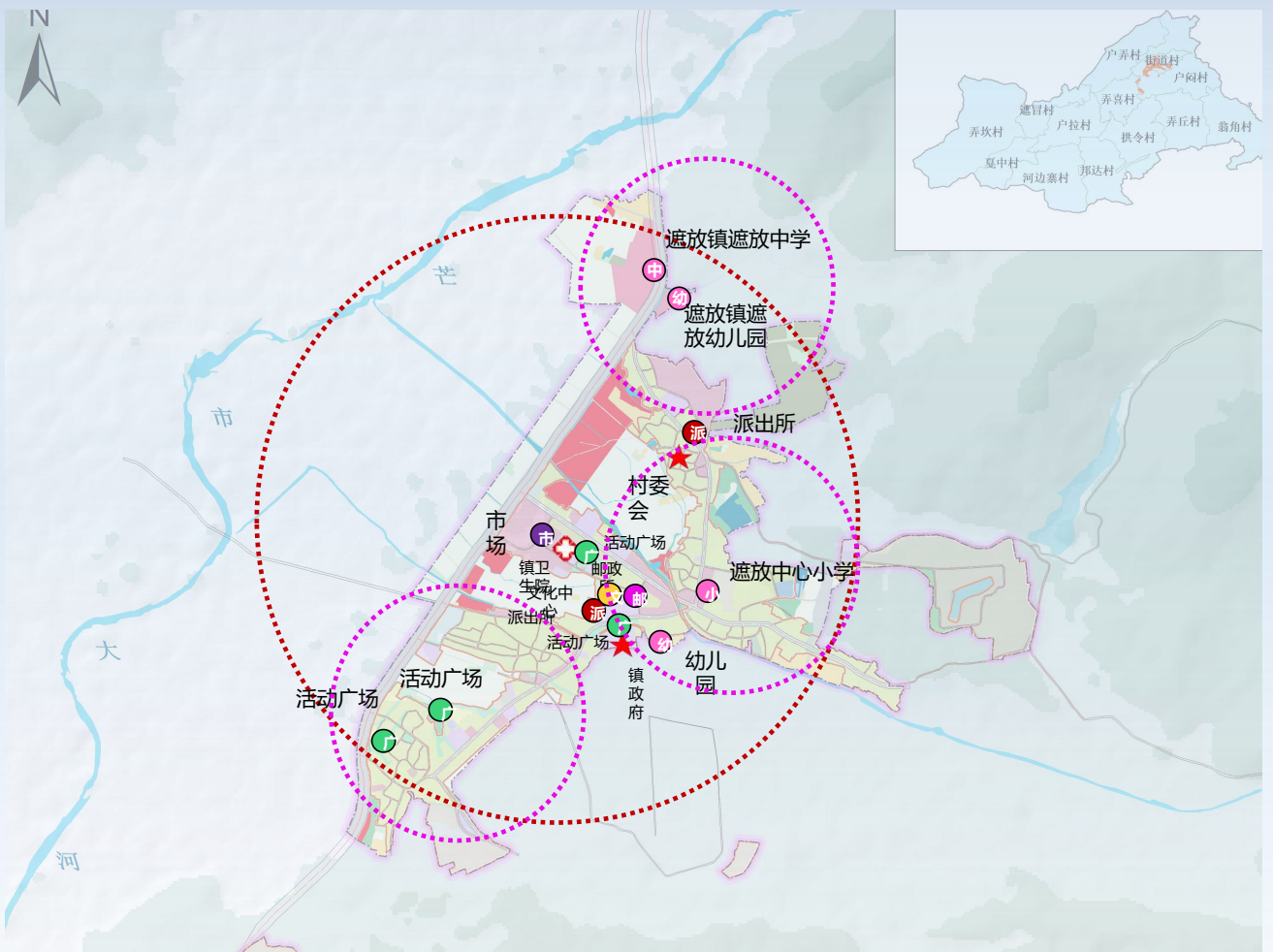
- **一轴**：贯通镇区南北连接各功能组团的交通轴
- **两带**：贯穿镇区十字交叉的两条产城融合发展带
- **一心**：综合服务中心
- **多组团**：镇区居住组团、生态田园组团、工业发展组团



完善公共服务设施配套

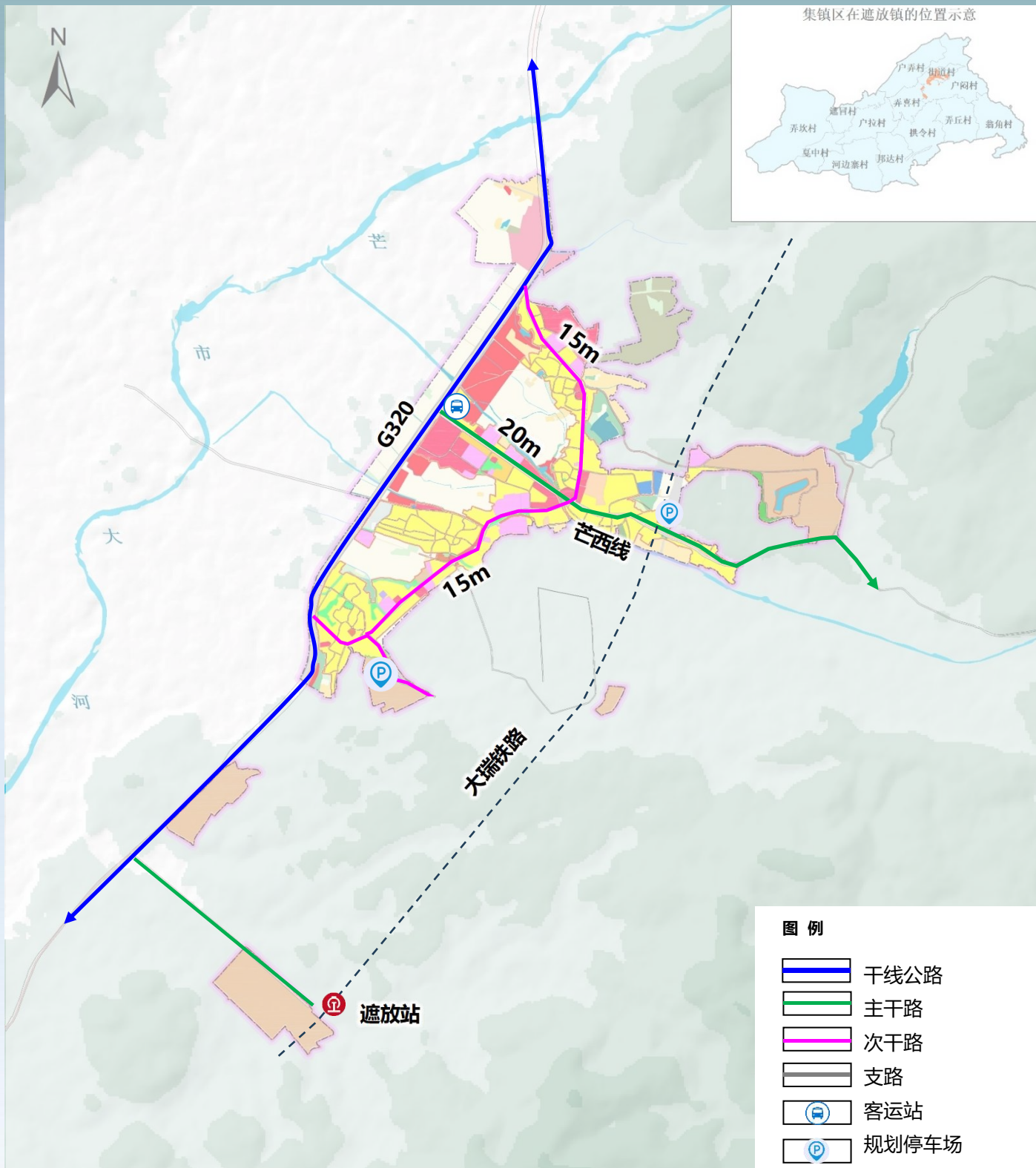
按照《社区生活圈规划技术指南》要求，中心镇区构建一个“15分钟”社区生活圈。三个5-10分钟社区生活圈配置各类公服设施基本需求。

设施类别	设施名称		规模/数量	建设情况
终身教育	幼儿园	遮放镇遮放幼儿园、遮放幼儿园	2	规划保留
	小学	遮放中心小学	1	规划保留
	中学	遮放中学	1	规划保留
文化活动	文化活动中心（合建）		2	现状保留
	全民健身中心（合建）		1	规划新增
健康管理	卫生院		1	保留现状
商业服务	市场		1	保留现状
	邮政营业场所		1	保留现状
行政管理	镇政府		1	保留现状
	村委会		2	保留现状
	派出所		2	现状保留
	自然资源所		1	现状保留
	人民法院		1	现状保留
	林业工作站		1	现状保留
	公路管理所		1	现状保留
体育健身	活动广场		4	规划新增3处、现状保留1处



优化道路交通系统

规划建设畅通高效的镇区交通体系，一是形成“两纵一横”镇区干路网，各组团间实现干道连通；二是构建“货畅其流”货运体系；三是构建“动静相宜”停车体系；四是构建“绿色便捷”公共交通体系。



捌

构建传导体系 强化实施保障机制

- 规划传导体系
- 实施保障机制



全民共

规划体系

强化落实市级国空要求，以乡镇级国土空间规划为统领，深化完善专项规划、详细规划两类规划体系。



专项规划指引

明确专项规划编制清单。相关专项规划应在乡镇级总规的约束下编制，落实相关约束性指标，不得违背乡镇级总规的强制性内容。经依法批准后纳入国土空间基础信息平台，叠加到国土空间规划“一张图”。



详细规划指引

- (1)在乡镇级总规底线约束和指标管控下开展详细规划。
- (2)城镇开发边界内：划分详细规划编制单元，明确单元主导功能定位，落实设施控制传导要求。
- (3)城镇开发边界外：开展实用性村庄规划编制，重点保障村民建房、基础设施、农村新产业新业态等与乡村振兴相关的项目用地。

实施保障机制

建设国土空间规划“一张图”

基于“一张图”信息系统建设，形成覆盖国土空间基础信息平台 and “一张图”实施监督子系统，助力规划管理、项目实施、行政审批、数据交互等智慧化治理。

建立健全全域空间规划管理制度

按照“规委统筹、两级联动”工作机制，建立健全国土空间规划委员会管理制度，进一步完善各级规委会全体会议制度和议事规则，审议国土空间规划。

建立规划实施动态监测评估预警制度

建立规划动态维护机制，采取完善规划实施机制、优化调整近期建设规划和年度实施计划等方式，确保规划确定各项内容得到落实，并对规划实施工作进行反馈修正。

健全规划实施考核督察制度

依托国土空间规划实施监管系统，完善规划督察员制度，强化对规划全过程信息化监管，主动接受社会监督。

全过程公众参与和多方协同

“搭建全过程、全方位的公众参与平台，建立贯穿规划编制、实施、监督及国土空间治理全过程的公众参与机制，保障公众及时获取规划信息并有效反馈意见，鼓励和引导社会组织成为代表公众参与规划实施的主体。

《芒市遮放镇国土空间规划(2021-2035年)》

为了让公众充分了解《芒市遮放镇国土空间规划（2021-2035年）》内容，广泛征询公众意见，凝聚社会共识，进一步提高规划的科学性、前瞻性和可实施性，现面向社会各界公开征询意见建议。

热忱期待广大群众和社会各界建言献策，共建美好遮放！

一、公示时间

2024年7月8日至2024年8月8日，为期30天。

二、意见反馈

对本规划有意见的，应在公示期内进行反馈，反馈方式如下：

1、书面反馈意见，请将书面意见通过邮寄或者现场投递至遮放镇人民政府。

2、电话反馈意见，请拨打公示公布联系电话0692-3029273。

3、邮箱反馈意见，请将意见投递至1827397089@qq.com。

注：本次成果为草案征求意见稿，最终以审批文件为准。

公示文件中使用行政范围仅为示意，不作为确权画界依据