

云南省芒市现代农业产业园
中央财政补助资金

使用
方案

德宏州芒市人民政府

二〇二〇年三月



目 录

第一部分 项目概况.....	1
一、园区概况.....	2
二、创建方案概况.....	8
三、中央财政资金使用的主要任务.....	11
四、财政补助资金使用范围和使用情况.....	18
五、财政补助资金使用管理.....	22
第二部分 财政资金使用.....	23
一、园区综合服务中心.....	24
二、园区公共服务能力建设.....	27
三、园区产业（基地）基础设施建设.....	30
四、园区加工流通能力建设.....	40
五、园区科技创新建设.....	51
六、园区品牌打造及市场营销建设.....	60
七、园区农旅结合“一二三产”融合发展建设.....	63
八、利益联结机制.....	67
九、资金使用明细表.....	71
十、绩效目标.....	91

第一部分 项目概况

一、园区概况

(一) 芒市基本情况

1. 交通区位

云南省芒市现代农业产业园（以下简称产业园）地处芒市中西部。芒市地处云南省西部，德宏傣族景颇族自治州东南部，为州府所在地，是国家确立的 28 个边境城市之一，是“人字型”中缅经济走廊出入境口岸通道，位于东盟经济圈、南亚经济圈、大中华经济圈交汇点。芒市机场可直飞昆明、北京、广州、重庆、上海等城市，国际可直通缅甸故都曼德勒。市域有龙瑞高速、320 国道穿过，大瑞铁路正在建设，距省会昆明 679km。

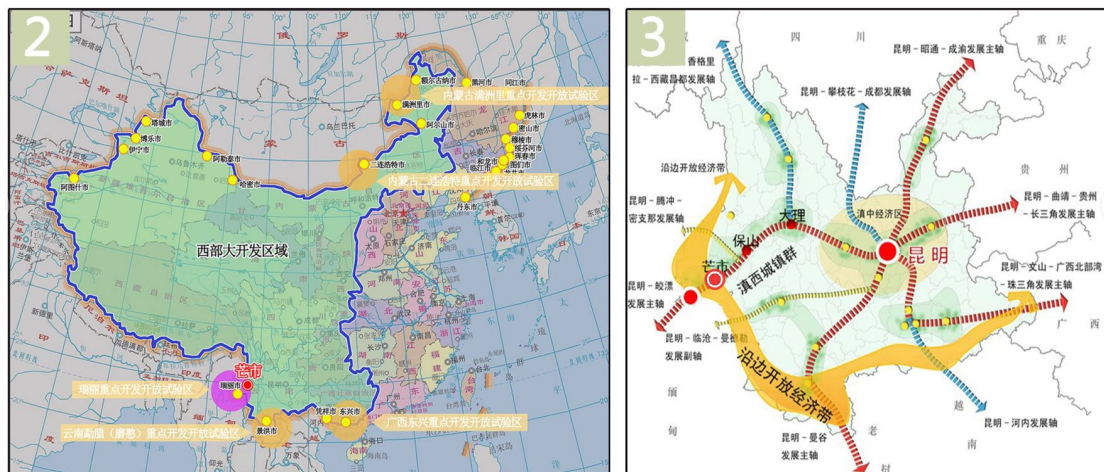


图 1-1 产业园区位图

2. 自然条件

芒市地处滇西峡谷区，是以中、低山地为主的低纬山原地区，地理坐标为北纬 24° 05'-24° 39'，海拔在 807m 至 2377m 之间，垂直气候特征明显，属南亚热带季风气候，夏长冬短、

干湿分明，冬无严寒、夏无酷暑，日照时间长、雨量充沛、冬季多雾。年平均气温 19.6℃，全年积温 7170℃，年降水量 1654.6mm，雨季（5~10月）降水量占全年降水量的 89%，蒸发量 1723.6mm，日照时数 2252.9h，无霜期 315d，雨热同期，非常适宜咖啡和茶叶生长。

3. 经济社会

全市国土面积 2987km²（448 万亩），2017 年末耕地面积为 70.4 万亩。全市总人口 41.55 万人，以汉族、傣族、景颇族、德昂族、阿昌族、傈僳族为主，少数民族人口占比 49.4%，农村人口 32.1 万人、占总人口 74.18%。

2017 年全市生产总值 104.47 亿元，其中一、二、三产业增加值分别为 23.43 亿元、22.24 亿元、58.80 亿元，三次产业增加值之比为 22.4: 21.3: 56.3。全市城镇、农村居民人均可支配收入分别达 26117 元、10364 元。

4. 主导产业

（1）咖啡产业

芒市是中国咖啡之乡，2017 年德宏小粒咖啡被认定为中国特色农产品优势区，成为全国首批 62 个特色农产品优势区之一。2017 年，芒市咖啡种植面积 8.39 万亩，咖啡豆产量 29359 吨，还是全国咖啡精深加工中心之一，现有年处理 18 万吨咖啡鲜果的初加工厂和年生产能力 13000 吨的速溶咖啡生产线，在建年产 20000 吨速溶咖啡生产线已进入设备调试阶段，是国内规模

最大、工业技术最先进的咖啡加工生产线。芒市还是全国咖啡科技信息中心，成立了中国咖啡工程研究中心，成为亚洲咖啡年会永久举办地。2018年8月被农业农村部认定为国家唯一的咖啡加工技术研发专业中心。

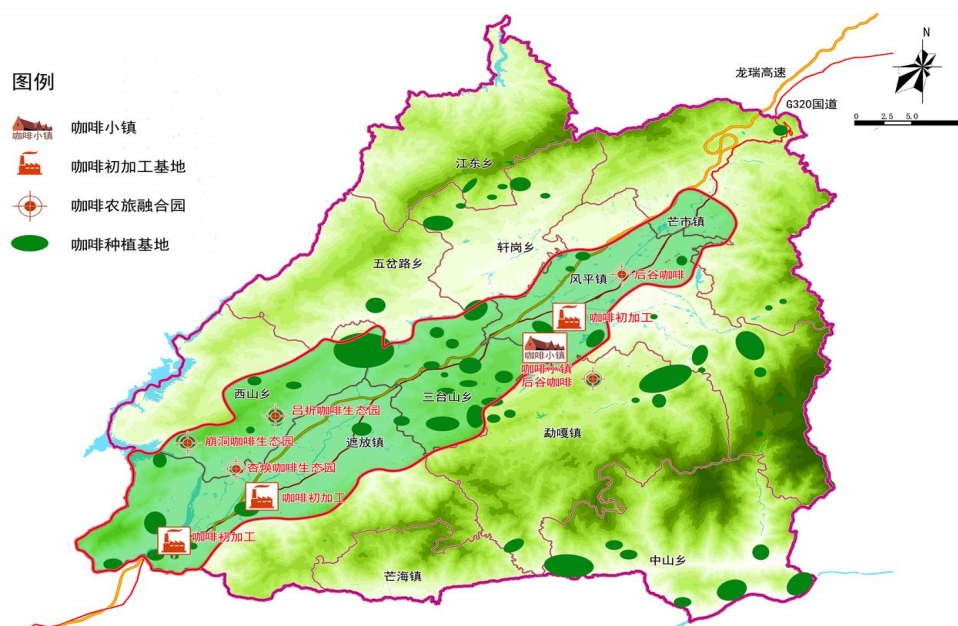


图 1-2 芒市咖啡产业现状分布图

(2) 茶叶产业

芒市种茶历史悠久，拥有大量的珍稀古茶树资源，是全省30个茶叶重点地区之一，茶叶面积位列德宏州之首，在云南省排名前十位。2017年全市茶园面积达15.01万亩，茶产量达0.98万吨，积聚了芒市四季茶业有限公司、芒市德凤茶业有限公司、芒市宏跃茶业有限公司、芒市志成茶业有限公司、芒市生态茶叶有限公司、芒市五梁茶业有限公司等6家省级农业产业化龙头企业为代表的茶叶生产加工企业，是区域性茶叶加工和交易物流中心。2017年芒市崩龙坡茶园被云南省农业厅授予云南省高原特色现代农业25个“秀美茶园”之一。

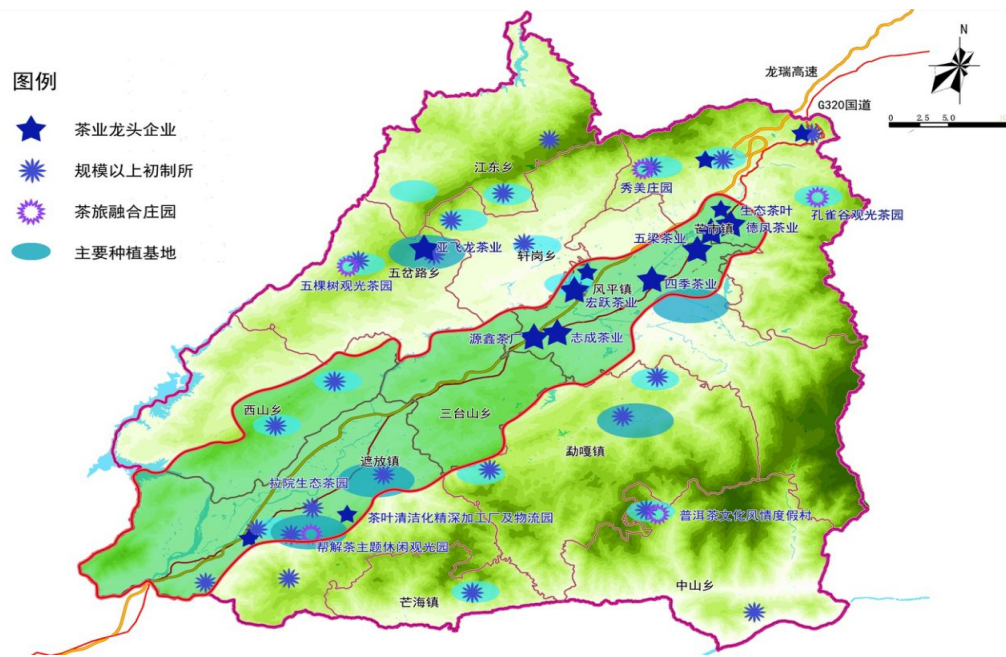


图 1-3 芒市茶叶产业现状分布图

(二) 产业园概况

1. 地点及范围。

芒市现代农业产业园地处芒市中西部，龙瑞高速和 320 国道两侧。涉及芒市镇、风平镇、遮放镇、西山乡局部和三台山乡全域，中山乡黄家寨村、勐戛镇勐稳村，以及轩岗乡 1 个茶叶初制所（芒广村上邦瓦），包括 25 个行政村和 1 个村组（上邦瓦），国土面积 827.24 平方公里（124.09 万亩），占芒市国土面积的 27.7%。

2. 土地利用现状

产业园国土总面积 827.24km²（124.09 万亩），其中耕地面积 33.93 万亩、园地面积 11.62 万亩、林地面积 49.47 万亩、草地面积 7.12 万亩、其他用地面积 21.94 万亩，其中建设用地约 9.3 万亩。

表 1-1

产业园土地利用现状情况表

单位：亩

序号	乡镇	村名	总面积	耕地	园地	林地	草地	其他用地
1	芒市镇	大湾	49568	9762	1394	27455	3100	7857
2		拉怀	40961	8873	1158	19918	824	10188
3		芒核	21933	8750	1168	1700	1030	9285
4	风平镇	风平	28438	17158	1350	5200	660	4070
5		那目	26398	14875	1300	3200	800	6223
6		帕底	43535	16828	1924	22677	1470	636
7		法怕	28974	15730	2914	2487	440	7403
8	遮放镇	芒别	57575	18737	2750	28957	1083	6048
9		户弄	58653	23102	11243	13581	205	10522
10		户闷	66395	21844	7353	26613	1380	9205
11		拱岭	54324	8126	3395	29803	4500	8500
12		弄喜	33255	11892	3497	7340	505	10021
13		户拉	39503	15127	2435	13712	1830	6399
14		戛中	31428	8644	4278	8634	5540	4332
15		遮冒	37720	16960	3248	7682	3347	6483
16	西山乡	弄坎	152349	31947	27962	46734	3716	41990
17		弄丙	65946	13913	3774	37243	3080	7936
18		邦角	52343	8016	2631	29187	2920	9589
19	三台山乡	营盘	54974	11453	3411	28327	4110	7673
20		勐丹	48336	16798	3490	16048	2990	9010
21		出冬瓜	47171	10373	13899	15899	470	6530
22	中山乡	允欠	33093	7175	1984	9934	10400	3600
23		帮外	29128	8917	2442	6669	600	10500
24	勐戛镇	黄家寨	45195	2979	2875	31167	1340	6834
25	勐戛镇	勐稳村	93660	11322	4314	54549.6	14871.4	8603
合计			1240855	339301	116189	494716.6	71211.4	219437

3. 经济社会概况

2019 年产业园总产值达 56.28 亿元，产业园范围内乡村人口达 11.05 万人，占芒市乡村总人口的 34.4%。产业园内农村居民人均可支配收入 16900 元，高出芒市平均水平 35.8%。

4. 主导产业

产业园主导产业为咖啡产业和茶叶产业。现有咖啡面积 5.13

万亩、茶园面积 3.07 万亩。咖啡、茶叶两大主导产业产值达 34.86 亿元，占园区总产值的 62%，其中第一产业产值 5.23 亿元，第二产业产值 29.63 亿元。详见表 1-2。

表 1-2 产业园主导产业基本情况表 单位：亩、吨、个、万元

序号	项目	面积	产量	产值	初加工厂	精深加工厂
一	咖啡					
1	芒市	83900	33560	363499.06	3	3
2	产业园	51300	24624	341689.12	3	3
3	产业园占全市比例	61%	73%	94%	100%	100%
二	茶叶					
1	芒市	150172	10211.7	12254.04	171	13
2	产业园	30715	2764.35	6910.88	27	7
3	产业园占全市比例	20.50%	27%	55.6%	15.80%	53.80%

5. 新型经营主体情况

产业园内共有从事咖啡和茶叶生产经营的企业 44 家，其中：国家级农业产业化龙头企业 1 家、省级农业龙头企业 6 家。德宏州宏天实业（集团）有限公司是全国唯一一家从事咖啡产业的国家级农业产业化龙头企业，旗下全资子公司德宏后谷咖啡有限公司是专门从事咖啡科研、种植、加工、销售的全产业链企业，产业园内有咖啡和茶叶生产专业合作社 41 家，其中国家级示范社 2 家、省级示范社 9 家；有 11 家从事咖啡和茶叶种植的家庭农场；产业园内新型经营主体带动近 10 万农民就业，其中二三产业吸纳就业近 5000 人。

6. 基础设施条件

产业园现有咖啡面积 5.13 万亩，茶园面积 3.07 万亩。咖啡种植基地有效灌溉面积 3.6 万亩，占咖啡种植面积近 70%；茶叶

种植基地有效灌溉面积 1.8 万亩，占茶叶种植面积近 60%，咖啡和茶叶基地灌溉水有效利用系数约为 0.45。产业园内有咖啡工厂化育苗温室 4 处、300 余亩，少部分基地配套了物联网自动控制系统、微滴灌水肥一体化等设施。

二、创建方案概况

按照高质量发展要求，围绕实施乡村振兴战略，在符合上位规划的前提下，与芒市产业优势、发展潜力、经济区位、环境容量和资源承载力相匹配，规划构建以风平镇咖啡小镇和食品工业园为核心，以芒市镇和遮放镇两大产业集聚区为发展翼，以龙瑞高速和 320 国道两侧优质茶咖高效生产示范片区为基底，以“茶咖之旅”农、文、旅融合发展走廊为纽带，“一心、两翼、一片区、一走廊”空间布局，形成咖啡和茶叶规模生产、加工转化、品牌营销、科技示范、文化旅游的互动融合发展、相互关联配套、资源高效共享的产业新格局。

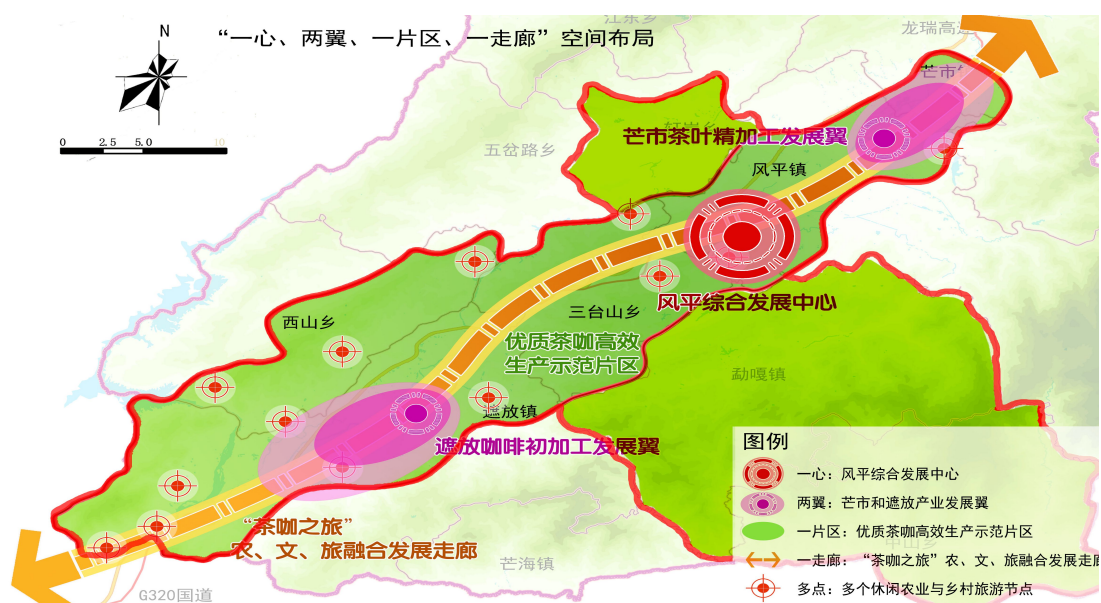


图 1-4 产业园空间布局图

1. “一心”：风平综合发展中心

以德宏州芒市的咖啡小镇和食品产业园为核心，规划面积1.2万亩。以综合服务、科技研发、精深加工、仓储物流、会展交流、科普培训、文化旅游等功能为重点，打造成为芒市现代农业产业园发展的动力源和导航台，努力建成全国唯一、世界领先的全产业链型咖啡主题特色小镇，引领“中国咖啡产业风向标”，打造“世界咖啡文化第一镇”。重点建设产业园综合管理服务中心、科技研发和科普培训板块、精深加工和仓储物流板块以及交易会展和文化旅游板块。



图 1-5 风平综合发展中心布局图

2. “两翼”：芒市和遮放产业发展翼

芒市茶叶精加工发展翼。位于芒市主城区至机场区域，区域优势明显，社会资本活跃，是企业、市场、信息、人才等要素的集聚区。规划以茶叶精加工、交易物流、创新创业等功能为重点，努力打造成为产业园北部的驱动引擎和茶加工和交易

中心。

遮放咖啡初加工发展翼。位于遮放镇户闷村至戛中村区域，是缅甸经瑞丽进入芒市的门户。规划以咖啡初加工、茶咖文化旅游等功能为重点，打造成为产业园南部咖啡初加工积聚区和文化旅游标杆。

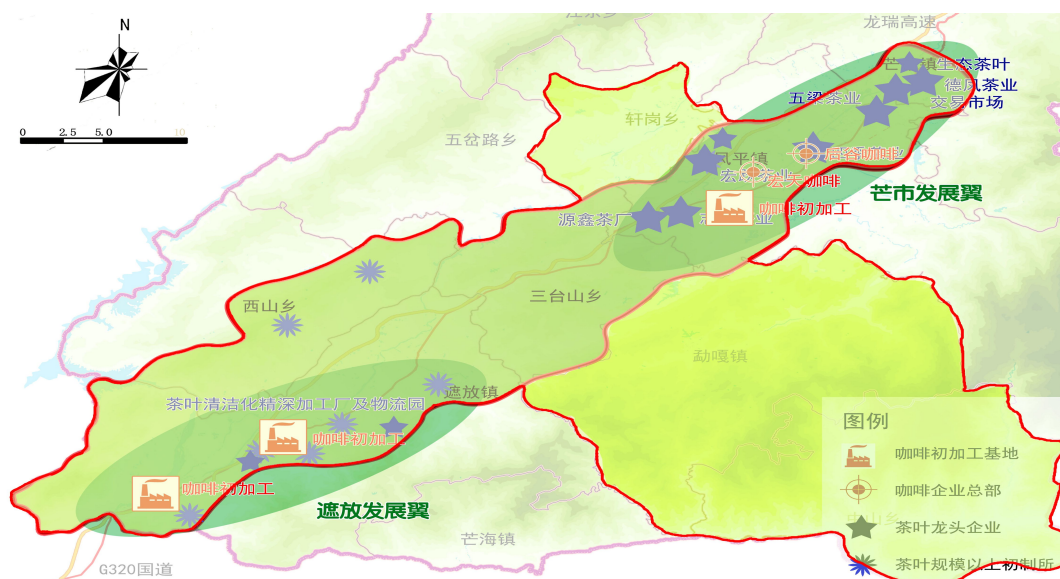


图 1-6 芒市和遮放产业发展翼布局图

3. “一片区”：优质茶咖高效生产示范片区

即覆盖全园的优质咖啡和茶叶生产基地，规划面积 10 万亩，包括风平、三台山、遮放和西山四个乡镇集中连片咖啡和茶园。重点推进咖啡和茶叶标准园建设、低产低效园改造、有机绿色茶咖园创建，推广套种、套养等立体种养模式，为园区精深加工业发展提供坚实的原料保障。

4. “一走廊”：“茶咖之旅”农、文、旅融合发展走廊

沿龙瑞高速和 320 国道由芒市向瑞丽展开，串联整个产业园咖啡和茶业产业链各重要环节的综合示范带，连接产业园若干咖啡生态园、茶叶庄园和企业加工园的游憩体验走廊，形成

“串珠成线、连线成面”的规模效应，形成“茶咖之旅”精品旅游线路，带动产业园休闲农业与乡村旅游发展，实现“农、文、旅、康”大融合。



图 1-7 “茶咖之旅”农、文、旅融合发展走廊布局图

三、中央财政资金使用的主要任务

(一) 主要任务

主要任务是以芒市现代农业产业园实施方案和建设规划为引领，强化产业园内综合服务平台、公共服务能力、咖啡和茶叶生产基地提升、咖啡和茶叶加工流通水平提升、科技支撑强化和创新体制机制，建立健全相关组织机构和规章制度，主打“德宏咖啡”和“德宏茶叶”知名品牌建设和文化建设，加强对项目实施的督促检查，加强技术引进集成和示范推广，完善公共服务体系，积极培育各类龙头企业，提高农产品精深加工能力，推动以“德宏咖啡”品牌和生态茶园休闲观光文化为核

心的“农旅”休闲农业体系建设，延伸做大主导产业链条，不断推进“一二三产”业融合，促进主导产业提档升级。创建阶段重点以中央财政补助资金为带动，不断完善基础设施和产业体系建设，重点打造一批有带动效应的重点示范项目和产业驱动项目，以点串线带面，撬动社会资本和带动当地农民的积极性广泛参与，实现“四个联动”（促进示范种植区与生产种植区辐射带动，促进“一二三产”融合发展的产业联动、促进企业与农户的户企互动、促进以产业园与乡村振兴建设结合的“农旅”促动），不断带动当地农民和全市经济发展。

（二）财政补助资金使用

根据芒市现代农业产业园创建方案以及芒市现代农业产业园建设规划要求，落实园区综合服务中心、公共服务能力、产业基地、加工流通能力、科技创新支持、品牌打造及市场营销、农旅结合“一二三产”融合发展和创新金融支持建设八大项内容，以中央财政补助资金为引领和带动，以国家、省、市、县各级涉农资金整合为配套，撬动银行贷款、社会资金的不断投入，以重点项目为核心突破，带动区域整体发展，落实八大重点建设任务，撬动产业园产业体系建设与升级转型，辐射和带动产业园及周边农民共同发展。

（三）一期创建工作情况

1.一期创建工作完成情况

一期（2018年-2019年度）芒市现代农业产业园创建总投资

48315.55 万元，其中社会资金 42525.55 万元，财政补助资金 5790 万元（注：中央财政补助资金 5700 万元，省级财政补助资金 90 万元）。财政补助资金主要用于：园区综合服务中心建设 609.27 万元；园区公共服务能力建设 150 万元；园区产业基地建设 2006.1 万元；园区加工流通能力建设 1054.84 万元；园区科技创新支持建设 564.99 万元；园区品牌打造及市场营销建设 804.8 万元；园区创新金融支持建设 600 万元。到目前为止，芒市国家级现代农业产业园创建项目国家财政补助资金 5790 万元，累积完成投资 5790 万元，完成率 100%；已拨付财政补助资金 4979.4 万元，拨付率 86%。具体资金完成情况：

一是园区综合服务中心建设 526.27 万元。对产业园整体品牌形象策划及宣传推介 7 场次，新建园区信息资源数据库系统、物联网系统及 ERP 电子商务管理系统各 1 套，展示数字沙盘 1 块，安装广告宣传牌、创业基地标志牌 10 余块，完成综合服务中心工程建设 1200 m²，电子显示屏 16 m²及相关配套设施等。

二是园区公共服务能力建设 150 万元。新购置气象色谱质谱联用仪、气象色谱仪、固相萃取装置设备 3 台，强化农产品检测能力建设。

三是园区产业基地建设 2006.1 万元。新建农旅结合咖啡种植示范园 1006 亩，对现有咖啡和茶叶基地开展提质增效、高效节水灌溉 3.5 万亩，绿色防控、土壤改良 8.3 万亩。改扩建咖啡、茶园基地道路 51.3 公里，水利工程灌溉管道 13.69km，完成安

装太阳能杀虫灯 320 盏，新建公厕 5 座及相关环卫设施，撬动社会资金 15068.02 万元。

四是园区加工流通能力建设 1054.84 万元。新建 4 个茶叶初制所，并完成 2 个咖啡初加工厂和 8 个茶叶初制所改造提升。购置咖啡初加工厂设备 39 台/套，撬动社会资金 7745.91 万元。

五是园区科技创新支持建设 564.99 万元。进行咖啡加工工艺和新产品研发，购置咖啡低温喷雾干燥机、烘焙机、研磨机等设备 96 台/套；建成咖啡新品种试验、试种及新品种展示 450 m²，智能化灌溉控制系统 2 套，水池、泵房及水泵 4 座，管网及排水工程 10400m。对农户进行咖啡、茶叶种植、生产、加工销售培训 4 期 1032 人，茶叶高位嫁接示范推广 325 亩，生态茶园技术集成试验示范 750 亩，撬动社会资金 1400.64 万元。

六是园区品牌打造及市场营销建设 714.1 万元。着力打造区域品牌、企业品牌和产品品牌建设，提高“德宏小粒咖啡”、“德宏茶叶”等区域品牌知名度，积极打造“后谷”、“德凤”、“灵岑”、“孔雀公主”、“潞春”、“云宏”等知名品牌。无公害认定面积达 8.3 万亩，绿色认定面积达 2.5 万亩，绿色食品认证个数达到 7 个。参加国家级省级大型农业展会及产品推介会 7 次，36 家企业参展，展出产品 338 个，撬动社会资金 2742.8 万元。

七是园区创新金融支持建设 600 万元。创新金融支持，对德凤、宏跃、泰和盛、皓鼎轩万利等合作社财政资金贷款贴息。

2.一期创建工作取得成效

一是主导产业发展水平全国领先。芒市国家现代农业产业园主导产业为咖啡和茶叶，2019年，主导产业面积达8.3万亩，其中：咖啡面积5.23万亩、茶园面积3.07万亩。产业园区总产值达到56.28亿元，其中主导产业总产值达到34.86亿元，总产值较创建前增长13.6亿元，新增种植农旅结合咖啡面积1006亩，咖啡、茶叶产量分别为2.47万吨、0.29万吨，主导产业加工业产值与农业总产值之比达5.52:1，游客接待量达50.35万人次。产业园已成为云南省重要的咖啡、茶叶种植基地，全国最为集中、规模最大的咖啡精深加工基地和技术研发中心。

二是中央财政奖补资金使用高效规范。中央财政奖补资金共计5790万元，按照《云南省芒市现代农业产业园中央财政奖补资金使用方案》使用，10.5%（609.27万元）用于园区综合服务中心建设；2.6%（150万元）用于园区公共服务能力建设；34.6%（2006.1万元）用于园区产业基地建设；18.2%（1054.84万元）用于园区加工流通能力建设；9.8%（564.99万元）用于园区科技创新支持建设；13.9%（804.8万元）用于园区品牌打造及市场营销建设；10.4%（600万元）用于园区创新金融支持建设。目前，中央财政奖补资金已全部使用，使用率达100%，充分发挥了中央财政奖补资金在提升规模生产、加工转化、品牌营销、科技示范、绿色可溯、文化旅游互动融合发展、相互关联配套、资源高效共享、农民持续增收等方面的积极作用。

三是技术装备水平区域先进。产业园依托中国咖啡工程研究中心、国家咖啡加工技术研发专业中心、云南省农科院、云南农业大学普洱茶学院专家、邵宛芳专家工作站和优秀销售企业代表等，对农户进行咖啡、茶叶种植、生产、加工、销售培训，建设农业技术体系优质咖啡、茶叶绿色、高质、高效关键技术示范点，实训基地，鼓励推广人员结合新技术下乡开展技术推广和培训工作，建成了芒市现代农业产业园咖啡、茶叶物联网及溯源平台，各种中心实验室面积达 2040 平方米，配备了 2510 万元的国内外先进大型仪器设备，申请国家发明专利 2 余项，投入科研经费 1965.63 万元，同比增 265%，投入农民培训经费 69.8 万元，同比增 138%。完成农村劳动力实用技术和实用人才培训 13418 人次，农业科技贡献率达 81%。

四是绿色发展成效突出。芒市国家现代农业产业园创建突出绿色发展，园区种养结合紧密，农业生产清洁，畜禽粪便综合利用率达 98%，灌溉水有效利用系数达 0.48，化肥施用量同比减少 3.2%，农药施用量同比减少 21.7%，秸秆利用情况率达 70%，农膜得到有效处理。先后获得良好农业规范（GAP）认证、国际优质咖啡（UTZ）认证、国际咖啡社区通用管理规则（4C）认证。咖啡（茶）-澳洲坚果套种大面积推广，生物多样性增加，咖啡、茶加工废弃物得到有效利用，园内新增绿色食品认定面积 2.5 万亩，累计达 3.5 万亩，农产品质量安全抽检合格率达 99.8%。

五是带动农民作用显著。产业园联农带农成效显著，形成财政资金折股量化、“股份合作+保底分红”、完善订单协作等多种利益联结模式，园区内新型经营主体达 94 家（其中省级以上 8 家），建立“公司+合作社+农户+科技”、“公司+基地+农户+科技”园区发展模式，带动就业人数 11.72 万人，5086 人到园区企业务工，有 4860 户农户加入园区经营主导产业合作社，经营主导产业入社农户达 81.3%，带动建档立卡贫困户 412 户，已脱贫 385 户，带动贫困户脱贫率到达 93.4%。园区内农民人均可支配收入达 1.69 万元，人均增加 4693 元，高出当地平均水平（1.2 万元）40.8%。

六是政策支持措施有力。在贯彻执行上级政策的基础上，结合自身发展实际，制定出台《芒市招商引资优惠政策》《芒市 2019 年农业产业精准扶贫实施方案》《芒市脱贫攻坚培育新型农业经营主体和创业致富带头人奖补办法（暂行）》等政策措施。同时，为建成建好国家现代农业产业园，在用地保障给予新增建设用地计划倾斜力度，根据产业发展用地需求，重点保障产业园土地供应，统筹整合涉农资金、基本建设等资金 60041.6 万元用于产业园建设，有力的组织保障了芒市国家现代农业产业园创建工作的如期推进。

3.一期创建工作存在问题

一是园区农业生产基础设施建设不够完善，抵御自然灾害能力不足。

二是初加工生产能力不足，部分设施设备老化。

三是科技支撑能力仍然不强，需要进一步提高。

四是产业链条延伸不够。“一二三产”融合发展亮点少，高效产业多样化，产业链条不够长，产品品牌知晓率低和旅游服务业还比较薄弱。

（四）二期芒市现代农业产业园创建内容

二期（2020年）芒市现代农业产业园创建内容将持续进一步扩大和完善园区综合服务中心、公共服务能力、产业基地、加工流通能力、科技创新支持、品牌打造及市场营销、农旅结合“一二三产”融合发展的扶持和建设，创新农民利益共享机制，带动农民持续稳定增收，实现芒市现代农业产业园现代农业产业体系、生产体系、经营体系不断提升，带动园区农民增收。

四、财政补助资金使用范围和使用情况

（一）财政补助资金使用范围

根据《农业农村部办公厅 财政部办公厅关于开展2020年国家现代农业产业园创建工作的通知》（农办规〔2020〕10号）和《云南省财政厅 云南省农业厅关于印发云南省现代农业产业园创建项目补助资金管理暂行办法的通知》（云财农〔2018〕13号）的通知要求，中央财政补助资金按照“集中财力、统一安排、统一管理”的原则进行管理，使用时要突出重点、专款

专用、讲求实效，聚焦现代咖啡产业和茶产业发展关键环节，补齐产业发展短板，提升产业发展水平，优化产业结构，带动农民增收。

产业园资金全部用于现代农业产业园的创建，围绕方案中的咖啡产业和茶产业，着力构建和完善现代农业产业体系、生产体系和经营体系，提升产业级次，推进融合发展。突出生产要素集聚、绿色生态发展、特色品牌打造、新型主体培育和农民利益共享。中央财政补助资金重点用于园区综合服务平台建设、公共服务能力建设、产业（基地）基础设施建设、农产品加工流通能力建设、科技创新支持建设、品牌建设及产业融合发展等七大方面。

1.综合服务平台建设方面，重点支持园区产品品牌宣传推介和园区综合信息平台建设。

2.公共服务能力建设方面，重点支持农产品质量安全监督检查能力强化建设。

3.产业（基地）基础设施建设方面，重点支持现有咖啡基地和茶园的提质增效改造建设等。

4.农产品加工流通能力建设方面，重点支持咖啡和茶叶初加工能力建设等。

5.科技创新支持方面，重点支持国家咖啡加工技术研发专业中心、茶叶产业专家工作站、新品种咖啡研发及繁育、生态

茶园技术集成试验示范和茶树高位嫁接示范推广等科技创新支持建设，以及扶持园区新型经营主体贷款贴息资金。

6.品牌建设及市场营销方面，重点支持品牌打造，主要为区域公共品牌、精品咖啡品牌和茶叶品牌等打造及市场营销。

7.农旅结合“一二三产”融合发展方面，重点支持三产融合发展建设，充分发挥咖啡园、茶园现有自然景观资源优势，打造独特生态旅游观光园，发展旅游经济。

支持对象主要是产业园建设的农民、新型农业经营主体。重点向多数农民在内的农民专业合作社倾斜，不断探索财政扶持资金股权量化到农民方式，推动建立产业园发展与农民增收的利益联结机制。

（二）财政补助资金使用情况

根据园区总体布置及建设内容，芒市现代农业产业园二期项目总投资 19613.17 万元，其中：财政补助资金投入 4300.00 万元，撬动社会资金投入 15313.17 万元。

财政补助资金 4300.00 万元投入主要用于：园区综合服务中心建设投入 157.03 万元、园区公共服务能力建设投入 158.14 万元、园区产业基地建设投入 1207.20 万元、园区加工流通能力建设投入 1336.43 万元、园区科技创新支持建设投入 830.70 万元、园区品牌打造及市场营销建设投入 114.10 万元、园区农旅结合“一二三产”融合发展建设投入 496.40 万元。

芒市现代农业产业园资金使用汇总表

序号	项目名称	投资 (万元)	资金使用 (万元)		占投资比例 (%)	备注
			财政补助资金	撬动资金		
1	园区综合服务中心建设	157.03	157.03		3.65	
2	园区公共服务能力建设	158.14	158.14		3.68	
3	园区产业基地建设	7173.26	1207.20	5966.06	28.07	
4	园区加工流通能力建设	8176.94	1336.43	6840.51	31.08	
5	园区科技创新支持建设	2880.30	830.70	2049.60	19.32	
6	园区品牌打造及市场营销建设	274.60	114.10	160.50	2.65	
7	园区农旅结合“一二三产”融合发展建设	792.90	496.40	296.40	11.54	
8	合计	19613.17	4300.00	15313.17	100.00	

五、财政补助资金使用管理

现代农业产业园财政补助资金实行项目管理，芒市人民政府根据项目申报指南，组织编制芒市现代农业产业园创建项目实施方案和财政补助资金使用方案，方案经州农业农村、财政部门初审，报省农业农村厅、财政厅复审后，报农业农村部、财政部备案，实施方案和中央奖补资金使用方案经复审和备案通过并批复后，方可使用现代农业产业园创建奖补资金。

项目资金实行报账制，设立资金专户，由芒市现代农业产业园创建工作领导小组统一管理，市财政局、农业农村局负责具体资金管理工作。为保证财政资金发挥其综合效益，在实施过程中，对项目资金按“专人管理、专户储存，专账核算、专款专用”的原则进行管理，严格按照《国家农业综合开发资金和工程管理办法》和《芒市现代农业产业园创建项目补助资金管理暂行办法》等有关规定及要求，完善运行机制，强化资金的使用和管理，并严格执行资金报账制，按规定范围使用资金。

第二部分 财政资金使用

一、园区综合服务中心

园区综合服务中心建设投入 157.03 万元。全部为财政补助资金。主要包括：

（一）园区宣传推介

1.建设内容

园区宣传推介建设内容包括：（1）农产品宣传推介：参加州级以上举办的农产品推介、展示、交易等。（2）广告宣传牌：整个园区广告宣传，在芒市布置 2 个（桦桃林、秀美茶园基地）。（3）产业基地标志牌：在主要集中连片基地处设置产业基地标志牌。（4）园区宣传资料：对园区宣传资料收集、整理、打印、宣传。

具体建设内容详见表 1 及表 8 资金使用明细表。

2.投资及财政补助资金使用

园区宣传推介投入 35.52 万元，全部为财政补助资金。

财政补助资金主要用于：农产品宣传推介 17.52 万元、广告宣传牌 12.00 万元、产业基地标志牌 3.00 万元、园区宣传资料 3.00 万元。

建设地点：芒市镇、风平镇。

实施主体：园区管委会。

责任主体：芒市人民政府。

(二) 园区综合信息平台

1.建设内容

园区综合信息平台建设内容包括：配电柜、机房强电接入、机房消防、机房环境监测系统、机房网络安全、基地智能虫情灯、软件数据维护升级及相关配套设施建设。

具体建设内容详见表 1 及表 8 资金使用明细表。

2.投资及财政补助资金使用

园区综合信息平台投入 121.51 万元，全部为财政补助资金。

财政补助资金主要用于：

园区资源信息整合工程投入 105.39 万元，分别为配电柜 2.70 万元、机房强电接入 2.00 万元、机房消防 8.50 万元、机房环境监测系统 10.53 万元、机房网络安全 16.21 万元、基地智能虫情灯建设投入 60.00 万元、软件数据维护升级 20.00 万元。

建设地点：风平镇。

实施主体：园区管委会。

责任主体：芒市人民政府。

表 1 园区综合服务中心建设投资及资金使用明细表（单位：万元）

序号	名称	单位	数量	单价（元）	投资（万元）	其中：		备注（主要建设内容）
						财政奖补资金	社会资金	
一	园区综合服务中心建设				157.03	157.03	0.00	
(一)	园区宣传推介				35.52	35.52	0.00	
1	农产品宣传推介				17.52	17.52		参加州级以上举办农产品推介、展示、交易会等
2	大型广告宣传牌	个	2	60000	12.00	12.00		桦桃林、秀美茶园基地
3	产业基地标志牌	项	6	5000	3.00	3.00		主要集中连片基地处设置
4	园区宣传资料				3.00	3.00		园区资料撰写、宣传
(二)	园区综合信息平台				121.51	121.51	0.00	
1	配电柜	项	1	27000	2.70	2.70		1700*700*400 普通落地柜，做一级、二级、三级防雷，8 路市电回路，8 路 UPS 回路
2	机房强电接入	项	1	20000	2.00	2.00		机房 5*10 平方 380V 市电接入，100 米
3	机房防雷接地	项	1	15700	1.57	1.57		3*30mm 均压环，总长为 48 米，等电位接地，安装中心机房及监控机房 2 处
4	机房消防	套	2	42500	8.50	8.50		园区管委会中心机房及监控机房各安装一套。包括感烟探测器、灭火装置、报警器等其它相关设施设备。
5	机房环境监测系统	套	1	105300	10.53	10.53		建设一套完整的环境监测系统，包括智能电量仪、服务器、电流互感器、信息流监控平台软件及其它相关设施设备。
6	机房网络安全	套	1	162100	16.21	16.21		园区管委会中心机房网络安全设施设备。主要包括路由器、防火墙等相关机器设备
7	基地智能虫情灯	台	3	200000	60.00	60.00		彩色 7 英寸中文液晶 LCD 电容触摸屏操。摄像头 800W 像素图像采集设备，达到人工识别昆虫种类的要求。
8	软件数据维护升级	项	1	200000	20.00	20.00		2 年期软件数据维护升级

二、园区公共服务能力建设

园区公共服务能力建设投入 158.14 万元，全部为财政补助资金投入。主要包括：

（一）园区公共服务能力建设

1.建设内容

（1）园区重要农产品质量安全追溯平台。主要包括信息管理，追溯二维码生成，追溯档案管理，报表管理，并链接一期物联网。

（2）新增三套产品追溯平台设施设备。主要包括在一期基础上新增 3 套（秀美茶园、三台山、长新寨）产品追溯平台设施设备及 6 个点（一期三个点）3 年 100 兆网络宽带服务。

（3）农产品质量安全检测耗材。主要包括园区产品质量安全检测采购及耗材。

（4）园区工作信息管理设备。主要包括园区信息采集、编撰、存储设备购置。

具体建设内容详见表 2 及表 8 资金使用明细表。

2.投资及财政补助资金使用

园区公共服务能力建设投入 158.14 万元，全部为财政补助资金。

财政补助资金主要用于：

（1）园区重要农产品质量安全追溯平台投入 49.80 万元。主要是信息管理，追溯二维码生成，追溯档案管理，报表管理，并链接一期物联网。

（2）新增三套产品追溯平台设施设备投入 90.34 万元。主要是在一期基础上新增 3 套（秀美茶园、三台山、长新寨）产品追溯平台设施设备及 6 个点（一期三个点）3 年 100 兆网络宽带服务，形成一套完整的产品追溯平台。

（3）农产品质量安全检测耗材投入 15.00 万元。主要是园区产品质量安全检测样品、耗材采购。

（5）园区工作信息管理设备投入 3.00 万元。主要是配置 5 套办公设备，用于园区信息采集、编撰、存储。

建设地点：芒市园区管委会。

实施主体：芒市园区管委会。

责任主体：芒市人民政府。

表2 园区公共服务能力建设投资及资金使用明细表（单位：万元）

序号	名称	单位	数量	单价（元）	投资 （万元）	其中：		备注（主要建设内容）
						财政奖补 资金	社会资金	
二	园区公共服务能力建设				158.14	158.14	0.00	
(一)	园区公共服务能力建设				158.14	158.14	0.00	
1	园区重要农产品质量安全追溯平台	项	1	4980000	49.80	49.80		支持开通园区企业账号。数据存储到神谷智慧农业云，与农业农村局共享数据，服务期3年，提供免费云存储。按照国家标准，完成园区3家以上企业进入云南省商务厅重要产品追溯平台，获得国家赋码追溯标识。主要建设内容：企业信息管理，追溯二维码生成，追溯档案管理，报表管理，并链接前期物联网。
2	新增三套产品追溯平台设施设备	套	3		90.34	90.34	0.00	在一期基础上新增3套（秀美茶园、三台山、长新寨）产品追溯平台设施设备及3年100兆网络宽带服务。
2.1	基地网络设备	套	3	8234	2.47	2.47		每套含24口交换1台，防雷插线板1个，稳压器1个，光纤收发器6对
2.2	基地小气候环境	套	6	26434	15.86	15.86		每套含空气温度/湿度传感器、光照度传感器、光和有效辐射传感器等小气候环境设备
2.3	负氧离子传感器	台	3	8820	2.65	2.65		慧云：HYQT-721C-NOI
2.4	基地太阳能支架套装	套	6	3520	2.11	2.11		每套含1个室外支架，1个传感器防雷器，1个太阳能套装，1个电源，1个防水箱
2.5	智能采集终端主机	台	6	15300	9.18	9.18		慧云：LPCJ03-L/S
2.6	GPRS 无线物联网网络模块	台	6	7900	4.74	4.74		慧云：定制
2.7	NVR 农业专用高清枪机含监控杆	个	15	1900	2.85	2.85		含枪机、4米监控杆、8口交换机及监控电源
2.8	NVR 农业专用高清全景球机	个	9	2400	2.16	2.16		大华：DH-SD-6C3223UE-HN
2.9	双光谱摄像机	个	3	41600	12.48	12.48		大华：DH-TPC-SD8420
2.10	视频存储	套	3	4220	1.27	1.27		每套含1台硬盘录像机及1块硬盘
2.11	线缆	项	1	21800	2.18	2.18		光纤5000米，电源线缆5000米，网络线箱
2.12	基地网络接入	年	3	108000	32.40	32.40		产品追溯平台6个点（一期3个点）3年网络接入及服务费，一期16.20万元；二期16.2万元。
3	农产品质量安全检测耗材				15.00	15.00		农产品质量安全检测耗材费
4	园区工作信息管理设备	套	5	6000	3.00	3.00		

三、园区产业（基地）基础设施建设

园区产业基地基础设施建设投入 7173.26 万元。其中财政补助资金 1207.20 万元，撬动社会资金 5966.06 万元。主要包括：

（一）咖啡种植示范基地基础设施建设

1.建设内容

（1）邦外基地基础设施建设。主要包括邦外基地 8000mPE 管水利工程；3 座 100m³ 蓄水池；5 个基地劳动休息、农具存放间建设。

（2）帕底农场基地基础设施建设。主要包括修建长 2000m、宽 6m 基地道路及侧沟，将帕底农场基地观光旅游路线全部打通；在道路两侧安装外观设计带有咖啡图案的垃圾桶 50 个。

（3）杏焕基地咖啡种植示范园建设。主要包括新建杏焕基地道路 500m，宽 3.4m 水泥砖路面建设。

2.投资及财政补助资金使用

咖啡种植示范基地建设投入 1320.50 万元。其中财政补助资金 257.50 万元，撬动社会资金 1063.00 万元。

财政补助资金主要用于：

(1) 邦外基地基础设施建设投入 103.00 万元，主要是基地 8000m 水利工程建设 48.00 万元；3 座 100m³蓄水池 30.00 万元；5 个基地劳动休息、农具存放间建设 25.00 万元。

(2) 帕底农场基地基础设施建设投入 134.50 万元，主要是修建长 2km、宽 6m 基地道路、200m 侧沟 130.00 万元；在道路两侧安装 50 个垃圾桶 4.50 万元。

(3) 杏焕基地咖啡种植示范园建设投入 20.00 万元，主要是新建杏焕基地道路 500m，宽 3.4m 水泥砖路面建设。

建设地点：风平镇、三台山乡、遮放镇。

实施主体：德宏后谷咖啡合作联社。

责任主体：芒市人民政府。

(二) 现有咖啡基地提质增效改造工程

1.建设内容

主要包括购置 50 盏太阳能杀虫灯；对一期新植 1000 亩咖啡种植示范园缺塘补苗。

具体建设内容详见表 3 及表 8 资金使用明细表。

2.投资及财政补助资金使用

现有咖啡基地提质增效改造工程投入 725.00 万元，其中财政补助资金 65.00 万元，撬动社会资金 660.00 万元。

财政补助资金主要用于：

主要是购置太阳能杀虫灯 50 盏；对一期新植 1000 亩咖啡示范种植基地缺塘补苗。

建设地点：风平镇、三台山乡。

实施主体：德宏后谷咖啡合作联社。

责任主体：芒市人民政府。

（三）茶叶种植示范基地基础设施建设

1.建设内容

（1）桦桃林茶园基地基础设施建设。主要包括茶园生产道路硬化 620m，C25 砼浇筑路面 20cm 厚，宽 3m；主干道硬化 220m，C25 砼浇筑路面 20cm 厚，宽 6m。

（2）长新寨茶园基地基础设施建设。主要包括 1500m 茶园运输道路硬化，12*24 红砖镶嵌，宽 2m；主干道硬化 500m，C25 砼浇筑路面 20cm 厚，宽 4m。

（3）秀美茶园基地基础设施建设。主要包括新建茶园水利设施，DN25 热镀锌钢管 20870m、DN80 热镀锌钢管 13400m；100m³水池 1 座、25m³水池 4 座；新建茶园生产便道 5860m，12*24 红砖镶嵌，宽 1 米；茶园生产运输道路 2800m，12*24 红砖镶嵌，宽 2 米。

（4）官寨茶园基地基础设施建设。主要包括茶园道路改扩建 3000m，C25 砼浇筑路面 20cm 厚，宽 3m；生产道路

建设 6500m，C25 砼浇筑路面 20cm 厚，宽 1.5m；新建垃圾池 2 个，每个 20m³。

（5）芒广上邦瓦茶叶基地改造工程。主要包括茶园道路建设 3500m，C25 砼镶嵌路面，宽 3m。

（6）遮放拉院村茶园基地基础设施建设。主要包括茶叶基地生产道路建设 2500m，C25 砼浇筑路面，20cm 厚，宽 4m。

具体建设内容详见表 3 及表 8 资金使用明细表。

2.投资及财政补助资金使用

茶叶种植示范基地基础设施建设投入 4779.76 万元，其中财政补助资金 836.70 万元，撬动社会资金 3943.06 万元。

财政补助资金主要用于：

（1）桦桃林茶园基地配套设施建设投入 53.00 万元。主要是茶园生产道路硬化 620m，C25 砼浇筑路面 20cm 厚，宽 3m；主干道路硬化 220m，C25 砼浇筑路面 20cm 厚，宽 6m。

（2）长新寨茶园基地基础设施建设投入 33.00 万元。主要是 1500m 茶园运输道路硬化，12*24 红砖镶嵌，宽 2m；主干道路硬化 500m，C25 砼浇筑路面 20cm 厚，宽 4m。

（3）秀美茶园基地基础设施建设投入 346.40 万元。主要是新建茶园水利设施，DN25 热镀锌钢管 20870m、DN80

热镀锌钢管 13400m，投入 135.00 万元；新建 100m³水池 1 座、25m³水池 4 座，投入 30.00 万元；新建茶园生产便道路 5860m，12*24 红砖镶嵌，宽 1 米，投入 110.00 万元；茶园生产运输道路 2800m，12*24 红砖镶嵌，宽 2 米，投入 71.40 万元。

（4）官寨茶园基地基础设施建设投入 190.30 万元。主要是茶园道路改扩建 3000m、生产道路建设 6500m，C25 砼浇筑路面 20cm 厚，宽 1.5m，投入 187.50 万元；新建垃圾池建设 2 个，每个 20m³，投入 2.80 万元。

（5）芒广上邦瓦茶叶基地改造工程投入 125.00 万元。主要是茶园道路建设 3500m，C25 砼镶嵌路面，宽 3m。

（6）遮放拉院村茶园基地基础设施建设投入 89.00 万元。主要是茶叶基地生产道路建设 2500m，C25 砼浇筑路面，20cm 厚，宽 4m。

建设地点：芒市镇、遮放镇、轩岗乡、中山乡。

实施主体：桦桃林、象滚塘、同心、中山德凤、宏跃、泰和盛 6 家茶叶种植专业合作社。

责任主体：芒市人民政府。

（四）现有茶园提质增效工程建设

1.建设内容

(1) 桦桃林茶园提质增效建设。主要包括购置 50 盏太阳能杀虫灯。

(2) 秀美茶园提质增效建设。主要包括购置 50 盏太阳能杀虫灯。

(3) 新官城茶园提质增效建设。主要购置 60 盏太阳能杀虫灯。

2.投资及财政补助资金使用

现有茶园提质增效工程建设投入 348.00 万元，其中财政补助资金 48.00 万元，撬动社会资金 300.00 万元。

财政补助资金主要用于：

(1) 桦桃林茶园提质增效建设投入 15.00 万元。主要是购置 50 盏太阳能杀虫灯。

(2) 秀美茶园提质增效建设投入 15.00 万元。主要是购置 50 盏太阳能杀虫灯。

(3) 新官城茶园提质增效建设投入 18.00 万元。主要是购置 60 盏太阳能杀虫灯。

建设地点：芒市镇、中山乡。

实施主体：桦桃林茶叶种植专业合作社、万利茶叶种植专业合作社。

责任主体：芒市人民政府。

表3 园区产业（基地）基础设施建设投资及资金使用明细表（单位：万元）

序号	名称	单位	数量	单价（元）	投资 （万元）	其中：		备注（主要建设内容）
						财政奖补 资金	社会资金	
三	园区产业基地基础设施建设				7173.26	1207.20	5966.06	
(一)	咖啡种植示范基地建设				1320.50	257.50	1063.00	
1	邦外基地基础设施建设				1146.00	103.00	1043.00	
1.1	邦外基地改扩建道路	m	10000	680	680.00		680.00	
1.2	邦外基地生产改扩建道路	m	3000	510	153.00		153.00	
1.3	邦外基地侧沟	m	10000	210	210.00		210.00	
1.4	邦外基地水利工程	m	8000	60	48.00	48.00		PE管，主管 ϕ 100mm，支管 ϕ 32mm和 ϕ 24mm
1.5	邦外基地蓄水池	个	3	100000	30.00	30.00		3座水池，每座100m ³
1.6	邦外基地劳动休息、农具存放间	个	5	50000	25.00	25.00		每个20m ²
2	帕底农场基地基础设施建设				134.50	134.50	0.00	
2.1	帕地农场基地道路	m	2000	450	90.00	90.00		水泥砖路面，长2公里、宽6米，将帕底农场基地观光旅游路线全部打通
2.2	帕底基地道路两侧垃圾桶	个	50	900	4.50	4.50		外观设计带有咖啡文化图案
2.3	帕底基地道路侧沟	m	2000	200	40.00	40.00		钢筋混凝土结构，咖啡豆形状
3	杏焕基地咖啡种植示范园建设				40.00	20.00	20.00	
3.1	杏焕基地新建道路	m	500	400	20.00	20.00		水泥砖路面，长500米、路面宽3.4米
3.2	杏焕基地侧沟	m	1000	200	20.00		20.00	道路建设辅助设施
(二)	现有咖啡基地提质增效改造工程				725.00	65.00	660.00	
1	平墙造带	亩	10000	60	60.00		60.00	

表3 园区产业（基地）基础设施建设投资及资金使用明细表（单位：万元）

序号	名称	单位	数量	单价（元）	投资 （万元）	其中：		备注（主要建设内容）
						财政奖补 资金	社会资金	
2	太阳能杀虫灯	盏	50	3000	15.00	15.00		电压：DC12V；配电箱：GB（1只）；整灯功率：20W（1盏）；灯杆高度：2m；蓄电池容：24AH；电网电压：4500V±115V；绝缘电阻：25MΩ；灯体尺寸：360×360×600（mm）；诱集害虫撞击面积：0.25m ² ；太阳能电池板：40W；灯管启动时间5；灯箱尺寸：300×500×600（mm）。
3	新植1000亩咖啡缺塘补苗	棵	50000	10	50.00	50.00		购买种苗
4	中山基地咖啡种植示范基地建设	亩	1000	6000	600.00		600.00	咖啡小型初加工厂1座，太阳能烘干设备，道路、晒场，水肥一体化灌溉体系等
(三)	茶叶种植示范基地基础设施建设				4779.76	836.70	3943.06	
1	榨桃林茶园基地基础设施建设				2102.80	53.00	2049.80	
1.1	茶园土地流转	年	20	850000	1700.00		1700.00	1000亩优质茶园流转费
1.2	道路建设	m			402.80	53.00	349.80	
1.2.1	茶园运输道路建设	m	5200	500	260.00		260.00	C25 砼浇筑路面 20cm 厚，路面宽 3m
1.2.2	茶园生产道路	m	620	500	31.00	31.00		C25 砼浇筑路面 20cm 厚，路面宽 3m
1.2.3	茶园主干道路	m	220	1000	22.00	22.00		C25 砼浇筑路面 20cm 厚，路面宽 6m
1.2.4	混凝土浇筑道路排水沟	m	3500	200	70.00		70.00	C20 砼浇筑路边三面排水沟
1.2.5	道路边坡挡土墙	m ³	360	550	19.80		19.80	M7.5#砂浆砌筑毛石挡土墙
2	长新寨茶园基地基础设施建设				94.00	33.00	61.00	
2.1	新建钢架仓库	m ²	300	800	24.00		24.00	一层钢架结构，屋顶塑料亮瓦
2.2	道路建设	m	2000		70.00	33.00	37.00	
2.2.1	茶园运输道路硬化	m	1500	300	45.00	20.00	25.00	12*24 红砖块镶嵌路面，宽 2m
2.2.2	茶园主干道路硬化	m	500	500	25.00	13.00	12.00	C25 砼浇筑路面 20cm 厚，宽 4m
3	秀美茶园基地基础设施建设				999.26	346.40	652.86	
3.1	水利设施				552.90	165.00	387.90	

表3 园区产业（基地）基础设施建设投资及资金使用明细表（单位：万元）

序号	名称	单位	数量	单价（元）	投资 （万元）	其中：		备注（主要建设内容）
						财政奖补 资金	社会资金	
3.1.1	DN25 热镀锌钢管	m	20870	100	208.70	65.00	143.70	
3.1.2	DN80 热镀锌钢管	m	13400	180	241.20	70.00	171.20	
3.1.3	新建水源取水池	座	1	54000	5.40		5.40	浆砌石
3.1.4	新建 100m ³ 水池	座	1	300000	30.00	10.00	20.00	方形钢混结构
3.1.5	新建 25m ³ 水池	座	4	169000	67.60	20.00	47.60	方形钢混结构
3.2	茶园道路建设				396.36	181.40	214.96	
3.2.1	茶园生产便道一	m	1500	340	51.00		51.00	12*24 红砖块镶嵌路面，宽度 0.8m，长 1500m
3.2.2	茶园生产便道二	m	5860	360	210.96	110.00	100.96	12*24 红砖块镶嵌路面，宽度 1m，长 5860m
3.2.3	茶园生产运输道路	m	2800	480	134.40	71.40	63.00	12*24 红砖块镶嵌路面，宽度 2m，长 2800m
3.3	茶园基地劳动休息间	座	2	250000	50.00		50.00	木结构
4	官寨茶园基地基础设施建设				1002.30	190.30	812.00	
4.1	茶叶道路建设				355.50	187.50	168.00	
4.1.1	主道改扩建	m	3000	300	90.00	90.00		3m 宽, 20cm 厚水泥浇灌
4.1.2	生产道路硬化	m	6500	150	97.50	97.50		C20 砼浇筑, 1.5m 宽, 20cm 厚
4.1.3	茶园观光栈道扶手	m	3500	480	168.00		168.00	观光扶手
4.2	垃圾池	个	2	14000	2.80	2.80		每个 20m ³
4.3	茶园观景台	个	2	1000	24.00		24.00	210 m ² 一个, 30 m ² 一个
4.4	电力高压线路改造	套	1	200000	20.00		20.00	包含线材及线路入地费、搭头费, 间歇停电费, 人工费等
4.5	茶园流转	年	20	300000	600.00		600.00	200 亩优质茶园流转费
5	芒广上邦瓦茶叶基地基础设施建设				175.00	125.00	50.00	2500 亩
5.1	茶园道路建设	m	3500	500	175.00	125.00	50.00	3m 宽, C25 砼路面硬化
6	遮放拉院村茶园基地基础设施建设				150.00	89.00	61.00	
6.1	茶叶基地生产道路建设	m	2500	600	150.00	89.00	61.00	宽 4 米, C25 混凝土水泥路面, 厚 20cm

表3 园区产业（基地）基础设施投资建设及资金使用明细表（单位：万元）

序号	名称	单位	数量	单价（元）	投资 （万元）	其中：		备注（主要建设内容）
						财政奖补 资金	社会资金	
7	新官城茶园基地基础设施建设				256.40		256.40	
7.1	中山乡新官城茶叶生产道路建设	m	2000	1282	256.40		256.40	C25 水泥浇灌、宽 4 米，厚 30 厘米
(四)	现有茶园提质增效工程建设				348.00	48.00	300.00	
1	梓桃林茶园提质增效建设				315.00	15.00	300.00	
1.1	茶园灌溉水利设施建设	m	15000		300.00	0.00	300.00	
1.1.1	DN125 热镀锌钢管	m	5000	220	110.00		110.00	
1.1.2	DN100 热镀锌钢管	m	5000	200	100.00		100.00	
1.1.3	DN80 热镀锌钢管	m	5000	180	90.00		90.00	
1.2	太阳能杀虫灯	盏	50	3000	15.00	15.00		电压：DC12V；配电箱：GB（1 只）；整灯功率：20W（1 盏）；灯杆高度：2m；蓄电池容：24AH；电网电压：4500V±115V；绝缘电阻：25MΩ；灯体尺寸：360×360×600（mm）；诱集害虫撞击面积：0.25m ² ；太阳能电池板：40W；灯管启动时间 5；灯箱尺寸：300×500×600（mm）。
2	秀美茶园提质增效建设				15.00	15.00	0.00	
2.1	太阳能杀虫灯	盏	50	3000	15.00	15.00		电压：DC12V；配电箱：GB（1 只）；整灯功率：20W（1 盏）；灯杆高度：2m；蓄电池容：24AH；电网电压：4500V±115V；绝缘电阻：25MΩ；灯体尺寸：360×360×600（mm）；诱集害虫撞击面积：0.25m ² ；太阳能电池板：40W；灯管启动时间 5；灯箱尺寸：300×500×600（mm）。
3	新官城茶园提质增效建设				18.00	18.00	0.00	
3.1	太阳能杀虫灯	盏	60	3000	18.00	18.00		电压：DC12V；配电箱：GB（1 只）；整灯功率：20W（1 盏）；灯杆高度：2m；蓄电池容：24AH；电网电压：4500V±115V；绝缘电阻：25MΩ；灯体尺寸：360×360×600（mm）；诱集害虫撞击面积：0.25m ² ；太阳能电池板：40W；灯管启动时间 5；灯箱尺寸：300×500×600（mm）。

四、园区加工流通能力建设

园区加工流通能力建设投入 8176.94 万元。其中财政补助资金 1336.43 万元，撬动社会资金 6840.51 万元。主要包括：

（一）咖啡初加工能力建设

1.建设内容

（1）帕底咖啡初加工能力建设。主要包括购置咖啡鲜果脱皮脱胶机器 4 台；咖啡发酵池改扩建 37 个 259m²；太阳能滚筒烘干机 35 台（500kg20 台、1 吨 10 台、2 吨 5 台）；咖啡晾晒棚 600m²、晾晒架 50 个、晾晒簸箕 1000 个；新建咖啡果胶处理池 2 个 200m³；冷藏库 8 个，每个 100 m²，高 5m。

（2）嘎中咖啡初加工能力建设。主要包括咖啡晾晒场地建设 3350 m²，砼 C25 硬化 20cm 厚；50 m²初加工厂公厕建设，含 9 个蹲坑，带化粪池，砖混结构。

具体建设内容详见表 4 及表 8 资金使用明细表。

2.投资及财政补助资金使用

咖啡初加工流通能力建设投入 5736.19 万元，其中财政补助资金 619.29 万元，撬动社会资金 5116.90 万元。

财政补助资金主要用于：

(1) 帕底咖啡初加工能力建设投入 547.34 万元。主要是购置咖啡鲜果脱皮脱胶机器 4 台，投入 54.00 万元；咖啡发酵池改扩建 37 个 259m²，投入 15.54 万元；太阳能滚筒烘干机 35 台（500kg20 台、1 吨 10 台、2 吨 5 台），投入 160.80 万元；咖啡晾晒棚 600m²、晾晒架 50 个、晾晒簸箕 1000 个，投入 41.00 万元；新建咖啡果胶处理池 2 个 200m³，投入 36.00 万元；冷藏库 4 个，每个 100 m²，高 5m，投入 240.00 万元。

(2) 嘎中咖啡初加工能力建设投入 71.95 万元。主要是咖啡晾晒场地建设 3350 m²，投入 56.95 万元；50 m² 初加工厂公厕建设，投入 15.00 万元。

建设地点：风平镇、遮放镇戛中。

实施主体：德宏后谷咖啡合作联社。

责任主体：芒市人民政府。

(二) 茶叶初加工能力建设

1. 建设内容

(1) 轩岗茶叶初制所建设。主要包括新建茶叶晾晒棚 330m²；晾晒簸箕、萎凋热风机头、杀青机、理调机等相关设备购置安装。

(2) 桦桃林茶叶初制所建设。主要包括新建 760m² 茶叶晾晒棚、300m² 茶园仓储仓库、20m² 卫生间、1000m² 晒

场、揉捻机、自动烘干机、杀青机、燃烧机等它相关设施设备及变压器购置安装。

(3) 三台山茶叶初制所建设。主要包括新建 400m² 钢架仓库、800m² 茶叶晒青钢架晾晒棚、20m² 卫生间、1000m² 晒场、4500mDN50 镀锌管、30m³ 不锈钢蓄水池及其它相关茶叶初加工设施设备购置安装。

(4) 芒别老光茶叶初制所建设。主要包括购置全自动烘干机 1 台、发酵床 1 台。

(5) 芒市德昂酸茶传统制作工艺工程建设。主要包括新建 150m² 德昂酸茶生产车间、200m² 德昂酸茶厌氧发酵车间、输电线路及其它相关设备购置安装。

(6) 风平南改茶叶初制所建设。主要包括揉捻机、自动烘干机、杀青机等 26 台茶叶初加工设备购置安装。

具体建设内容详见表 4 及表 8 资金使用明细表。

2.投资及财政补助资金使用

茶叶初加工能力建设投入 2440.75 万元，其中财政补助资金 717.14 万元，撬动社会资金 1723.61 万元。

财政补助资金主要用于：

(1) 轩岗茶叶初制所建设投入 200 万元。主要是新建茶叶晾晒棚 330m²，投入 39.10 万元；晾晒簸箕、萎凋热风

机头、杀青机、理调机等相关设备购置安装，投入 160.90 万元。

(2) 桦桃林茶叶初制所建设投入 143.14 万元。主要是新建 760m² 茶叶晾晒棚，投入 34.20 万元；新建 300m² 茶叶仓储仓库，投入 30.00 万元；20m² 卫生间，投入 9.00 万元；1000m² 晒场，投入 15.00 万元；揉捻机、自动烘干机、杀青机、燃烧机等它相关设施设备及变压器购置安装，投入 54.94 万元。

(3) 三台山茶叶初制所建设投入 150.00 万元。主要是新建 400m² 钢架仓库，投入 32.00 万元；新建 800m² 茶叶晒青、晾晒棚，投入 30.00 万元；20m² 卫生间，投入 6.00 万元；1000m² 晒场，投入 15.00 万元；4500mDN50 镀锌管、30m³ 不锈钢蓄水池，投入 17.00 万元；其它相关茶叶初加工设施设备购置安装，投入 50.00 万元。

(4) 芒别老光茶叶初制所建设投入 75.00 万元。主要是购置全自动烘干机 1 台，投入 55.00 万元；购置发酵床 1 台，投入 20.00 万元。

(5) 芒市德昂酸茶传统制作工艺工程建设投入 99.00 万元。主要是新建德昂酸茶生产车间 150m²，投入 18.00 万元；德昂酸茶厌氧发酵车间 200m²，投入 24.00 万元；输电线路及其它相关设备购置安装，投入 57.00 万元。

(6) 风平南改茶叶初制所建设投入 50.00 万元。主要是揉捻机、自动烘干机、杀青机等 26 台茶叶初加工设备购置安装。

建设地点：轩岗乡、芒市镇、三台山乡、风平镇、遮放镇。

实施主体：犀鸟、桦桃林、象滚塘、宏跃、泰和盛、道坡 6 家茶叶种植专业合作社。

责任主体：芒市人民政府。

表 4 园区加工流通能力建设投资及资金使用明细表（单位：万元）

序号	名称	单位	数量	单价（元）	投资 （万元）	其中：		备注（主要建设内容）
						财政奖补 资金	社会资金	
四	园区加工流通能力建设				8176.94	1336.43	6840.51	
(一)	咖啡初加工能力建设				5736.19	619.29	5116.90	
1	帕底咖啡初加工能力建设				547.34	547.34	0.00	
1.1	咖啡鲜果脱皮脱胶	台	4	135000	54.00	54.00		型号 6BK-4.1 型
1.2	咖啡发酵池改扩建	m ²	259	600	15.54	15.54		37 个发酵池，每个 7 平方
1.3	太阳能滚筒烘干机 500kg	台	20	29800	59.60	59.60		
1.4	太阳能滚筒烘干机 1 吨	台	10	53600	53.60	53.60		
1.5	太阳能滚筒烘干机 2 吨	台	5	95200	47.60	47.60		
1.6	咖啡晾晒大棚	m ²	600	200	12.00	12.00		钢架大棚
1.7	咖啡晾晒架子	个	50	3800	19.00	19.00		长 3m，高 1.6m，宽 60cm，不锈钢，5 层。
1.8	咖啡晾晒簸箕	个	1000	100	10.00	10.00		圆形，直径 50cm，竹编
1.9	新建咖啡果胶处理池	m ³	200	1800	36.00	36.00		2 个，每个 100m ³
1.10	冷藏库	个	8	300000	240.00	240.00		建设 8 个冷藏库，每个 100 m ² ，高 5m，包含水冷机组、冷风机、膨胀阀、控制箱、制冷剂、冷冻油、连接管等设备
2	嘎中咖啡初加工能力建设				5188.85	71.95	5116.90	
2.1	咖啡晾晒场地建设	m ²	3350	170	56.95	56.95		砼 C25 硬化层厚 20cm
2.2	初加工厂公厕建设	m ²	50	3000	15.00	15.00		9 个蹲坑，带化粪池，砖混贴瓷砖房顶浇灌
2.3	咖啡豆冻干发酵处理法（初加工）示范生产线建设				2982.80		2982.80	真空干燥设备机组、冷冻机组、冷冻干燥机、冻干装盘输送系统、自动控制及电气控制、配套设备及设施、产品理化指标检测设备等设备
2.4	冻干速溶咖啡中试研发生产线建设				2134.10		2134.10	冰浓设备、KFDGF1999 制粒系统、制粒系统钢平台、冷冻机组破碎机、低温萃取改造、预处理设备、冷冻机组等设备
(二)	茶叶初加工能力建设				2440.75	717.14	1723.61	
1	轩岗茶叶初制所建设				836.50	200.00	636.50	

表4 园区加工流通能力建设投资及资金使用明细表（单位：万元）

序号	名称	单位	数量	单价（元）	投资 （万元）	其中：		备注（主要建设内容）
						财政奖补 资金	社会资金	
1.1	新建茶叶晾晒棚	m2	330	3200	105.60	39.10	66.50	钢架、玻璃、水泥地板
1.2	改造、装修展示中心	m2	200	17500	150.00		150.00	全实木装修
1.3	改造鲜叶萎凋车间	m2	600	3500	210.00		210.00	青砖车间修复
1.4	改造白茶车间	m2	300	3500	105.00		105.00	青砖车间修复
1.5	改造杀青车间	m2	300	3500	105.00		105.00	青砖车间修复
1.6	设备购置				160.90	160.90	0.00	
	晾晒簸箕	个	3000	150	45.00	45.00		产地：福建手工编竹簸箕
	晾晒簸箕架	个	600	200	12.00	12.00		铁制簸箕架
	萎凋不锈钢6平方米移动平台	台	80	5000	40.00	40.00		不锈钢可移动
	萎凋不锈钢9平方米移动平台	套	40	7500	30.00	30.00		不锈钢可移动
	萎凋热风机头	台	20	4000	8.00	8.00		可控温热连续风头机
	杀青机	台	4	10000	4.00	4.00		型号：65型，品牌：福建佳友
	揉捻机	台	4	13000	5.20	5.20		型号：65型，品牌：浙江万达
	发酵机	台	4	11000	4.40	4.40		型号：2.75KW，型，品牌：福建佳友
	理条机	台	1	28000	2.80	2.80		型号：18.7KW，品牌：浙江上洋
	干燥机	台	1	95000	9.50	9.50		型号：180W，型，品牌：福建佳友
2	桦桃林茶叶初制所改建设				504.05	143.14	360.91	1000亩茶园管护
2.1	晾晒棚	m ²	760	450	34.20	34.20		
2.2	茶叶仓储仓库	m ²	300	1500	45.00	30.00	15.00	一层钢架结构
2.3	加工车间	m ²	1100	2055	226.05		226.05	钢混结构
2.4	鲜叶收购场	m ²	380	320	12.16		12.16	钢混结构
2.5	茶叶初制设备购置				44.94	44.94	0.00	
	自动投叶机	套	1	12000	1.20	1.20		90型

表4 园区加工流通能力建设投资及资金使用明细表（单位：万元）

序号	名称	单位	数量	单价（元）	投资 （万元）	其中：		备注（主要建设内容）
						财政奖补 资金	社会资金	
	揉捻机	套	2	11000	2.20	2.20		55型
	揉捻机	套	4	20600	8.24	8.24		65型
	自动烘干机	套	1	88880	8.89	8.89		16平方
	自动烘干机	套	1	93000	9.30	9.30		20平方
	杀青机	套	1	28000	2.80	2.80		80型
	改块（抖筛）机	套	1	12000	1.20	1.20		
	萎调机	套	5	10000	5.00	5.00		
	发酵机	套	4	10000	4.00	4.00		
	40万大卡燃烧机	台	1	8580	0.86	0.86		
	20万大卡燃烧机	台	3	4180	1.25	1.25		
2.6	变压器购置安装	台	1	250000	25.00	10.00	15.00	100千伏安变压器及配套设施
2.7	职工住房	m ²	210	450	9.45		9.45	210平方米职工生活用房建设
2.8	职工住宿区挡土墙	m ³	150	550	8.25		8.25	
2.9	卫生间	m ²	20	4500	9.00	9.00		砖混结构，化粪池，4个蹲坑，水冲厕
2.10	晒场	m ²	1000	150	15.00	15.00		C25混凝土场地硬化20cm厚
2.11	配套用房	m ²	300	2500	75.00		75.00	办公、生活及茶叶品鉴体验用房（两层钢混结构）
3	三台山茶叶初制所建设				565.65	150.00	415.65	
3.1	新建钢架仓库	m ²	400	800	32.00	32.00		一层钢架结构，屋顶塑料亮瓦
3.2	新建晒青、晾晒棚	m ²	800	450	36.00	30.00	6.00	一层钢架结构，屋顶塑料亮瓦
3.3	新建厂房建设	m ²	657	2055	135.00		135.00	一层钢架结构
3.4	茶园租赁费	年	10	250000	250.00		250.00	1000亩茶园管护
3.5	卫生间	m ²	20	4500	9.00	6.00	3.00	砖混结构，4个蹲坑，水冲厕，化粪池
3.6	晒场	m ²	1000	150	15.00	15.00		C25混凝土场地硬化15cm厚
3.7	水利设施建设				29.25	17.00	12.25	

表4 园区加工流通能力建设投资及资金使用明细表（单位：万元）

序号	名称	单位	数量	单价（元）	投资 （万元）	其中：		备注（主要建设内容）
						财政奖补 资金	社会资金	
3.7.1	DN50 镀锌管	m	4500	55	24.75	14.00	10.75	
3.7.2	不锈钢蓄水池	m ³	30	1500	4.50	3.00	1.50	20m ³ 一个；10m ³ 个
3.8	初制所设备购置				59.40	50.00	9.40	
	茶叶揉捻机	台	4	20600	8.24	8.24		型号：65#
	茶叶揉捻机	台	5	10560	5.28	5.28		型号：55#
	茶叶自动烘干机（配100#鲜 叶输送机）	台	1	90000	9.00	9.00		型号：16#/100#
	茶叶自动烘干机（配100#鲜 叶输送机）	台	1	93280	9.32	9.32		型号：20#/100#
	茶叶萎调机	台	5	10000	5.00	5.00		
	茶叶燃烧机	台	1	8580	0.86	0.86		40 万大卡
	茶叶燃烧机	台	6	4180	2.50	2.50		20 万大卡
	茶叶解块机	台	2	2000	0.40	0.40		
	茶叶炒青机	台	2	20000	4.00	2.00	2.00	型号：110#
	茶叶杀青机（配鲜叶输送机）	台	2	39000	7.80	3.90	3.90	
	茶叶烘焙机	台	2	15000	3.00	1.50	1.50	
	茶叶发酵机	台	4	10000	4.00	2.00	2.00	
4	芒别老光茶叶初制所建设				197.86	75.00	122.86	
4.1	平面圆筛机	台	5	15800	7.90		7.90	6CSY-125 型
4.2	抖筛机	套	2	12600	2.52		2.52	450A 型
4.3	茶叶风选机	套	4	14000	5.60		5.60	40A 型

表 4 园区加工流通能力建设投资及资金使用明细表（单位：万元）

序号	名称	单位	数量	单价（元）	投资 （万元）	其中：		备注（主要建设内容）
						财政奖补 资金	社会资金	
4.4	茶叶齿切机	台	4	9600	3.84		3.84	661 型
4.5	锅炉	台	1	510000	51.00		51.00	18-5PASS 型
4.6	全制动烘干机	台	1	671580	67.16	55.00	12.16	J-444 型
4.7	发酵床	台	1	319600	31.96	20.00	11.96	GAI/167 型
4.8	静电机	台	4	44200	17.68		17.68	6CLMH35A 型
4.9	陀螺盘	台	1	102000	10.20		10.20	18 型
5	芒市德昂酸茶传统制作工艺 工程建设				121.70	99.00	22.70	
5.1	德昂酸茶生产车间建设	m ²	150	1200	18.00	18.00	0.00	二层砖木结构
5.2	德昂酸茶厌氧发酵车间建设	m ²	200	1200	24.00	24.00	0.00	二层砖木结构
5.3	酸茶初制加工设备购置				65.90	47.80	18.10	
	温湿度控制仪器	套	3	2000	0.60	0.60		
	茶叶杀青设备	套	1	80000	8.00	8.00		100 型
	茶叶揉捻机	台	1	15000	1.50	1.50		6CR-35 型
	茶叶揉捻机	台	1	20000	2.00	2.00		6CR-45 型
	发酵设备罐	立方米	40	4000	16.00	11.40	4.60	建设 40 立方米
	茶叶解块机	台	1	8000	0.80	0.80		6CJ-60 型
	茶叶摊凉架	m ²	1000		30.00	20.00	10.00	建设宽 2 米，长 500 米的茶叶摊凉架
	升降机	套	1		7.00	3.50		
5.4	输电线路设施设备				13.80	9.20	4.60	
5.4.1	10m 电杆	棵	60	1200	7.20	7.20		
5.4.2	电缆线	m	3000	22	6.60	2.00	4.60	

表4 园区加工流通能力建设投资及资金使用明细表（单位：万元）

序号	名称	单位	数量	单价（元）	投资 （万元）	其中：		备注（主要建设内容）
						财政奖补 资金	社会资金	
6	风平南改茶叶初制所建设				214.99	50.00	164.99	
6.1	新建钢架仓库	m2	500	800	40.00		40.00	一层钢架结构
6.2	新建晒青钢架晾晒棚	m2	500	450	22.50		22.50	一层钢架结构
6.3	生产车间	m2	400	2500	100.00		100.00	一层钢架结构
6.4	初制所设备购置				52.49	50.00	2.49	
	茶叶揉捻机	台	3	20000	6.00	6.00		型号：65#
	茶叶揉捻机	台	2	10000	2.00	2.00		型号：55#
	茶叶自动烘干机（配100#鲜 叶输送机）	台	1	93280	9.33	9.33		型号：20#/100#
	茶叶自动烘干机（配100#鲜 叶输送机）	台	1	88880	8.89	6.40	2.49	型号：16#/100#
	茶叶燃烧机	台	1	8580	0.86	0.86		40 万大卡
	茶叶燃烧机	台	3	4180	1.25	1.25		20 万大卡
	茶叶解块机	台	2	2000	0.40	0.40		
	茶叶炒青机	台	1	19580	1.96	1.96		型号：110#
	茶叶杀青机（配鲜叶输送机）	台	2	39000	7.80	7.80		型号：80#
	茶叶烘焙机	台	4	15000	6.00	6.00		
	茶叶发酵机	台	2	10000	2.00	2.00		
	茶叶萎调机	台	2	10000	2.00	2.00		
	理条机	台	2	20000	4.00	4.00		

五、园区科技创新建设

园区科技创新支持建设投入 2880.30 万元，其中财政补助资金投入 830.70 万元、撬动社会资金 2049.60 万元。主要包括：

（一）咖啡园 A BODY 国际咖啡认证平台创新建设

1. 建设内容

主要包括购置咖啡金属探测仪（管道式）、精品咖啡冻干实验机、咖啡生豆硬度仪、PROBAT 咖啡测色仪精度高、咖啡研磨机、迈赫迪咖啡研磨机、恒湿恒温设备、意式咖啡机、LILLA 咖啡烘焙机等其它相关配套设施设备调式及安装。

具体建设内容详见表 5 及表 8 资金使用明细表。

2. 投资及财政补助资金使用

咖啡园 A BODY 国际咖啡认证平台创新建设投入 260.40 万元，其中财政补助资金投入 209.00 万元、撬动社会资金 51.40 万元。

财政补助资金主要用于：

财政补助资金投入 209.00 万元。主要是购置咖啡金属探测仪（管道式）、精品咖啡冻干实验机、咖啡生豆硬度仪、PROBAT 咖啡测色仪精度高、咖啡研磨机、迈赫迪咖啡研磨

机、恒湿恒温设备、意式咖啡机、LILLA 咖啡烘焙机等其它相关配套设施设备。

建设地点：风平镇。

实施主体：德宏后谷咖啡合作联社。

责任主体：芒市人民政府。

（二）咖啡园苗圃新品种引进培育推广基地建设及科技创新培训

1.建设内容

（1）咖啡苗圃新品种引进培育推广基地建设。主要包括 100 亩土地平整、200m² 生产农用器械放及物资管理仓库、2000m² 苗圃道路建设、100m³ 水池 1 个、9000m 长 ϕ 32mmPE 管喷灌设施购置架设、100 亩遮阴棚、5000000 育苗营养袋（含装袋费）、3 吨新品种种子及新品种实验农用物资购置。

（2）咖啡技术人员科技培训。主要包括 2000 人，10 期咖啡种植、管理等科技培训。

具体建设内容详见表 5 及表 8 资金使用明细表。

2.投资及财政补助资金使用

咖啡园苗圃新品种引进培育推广基地建设及科技创新培训投入 431.50 万元，其中财政补助资金投入 216.50 万元、撬动社会资金 215.00 万元。

财政补助资金主要用于：

(1) 咖啡苗圃新品种引进培育推广基地建设投入 204.50 万元。主要是 100 亩土地平整 3.00 万元；200m² 生产农用器械及物资管理仓库 17.00 万元；2000m² 苗圃道路建设 17.00 万元；100m³ 水池 1 个、9000m 长 φ32mmPE 管喷灌设施购置架设 55.00 万元；100 亩遮阴棚 35.50 万元；5000000 育苗营养袋（含装袋费）50.00 万元；3 吨新品种种子及新品种实验农用物资购置 27.00 万元。

(2) 咖啡技术人员科技培训 12.00 万元。主要是对 2000 人咖啡种植、管理等科技培训。

建设地点：风平镇。

实施主体：德宏后谷咖啡合作联社。

责任主体：芒市人民政府。

(三) 现有茶园生态绿色管辅措施及科技培训

1.建设内容

(1) 桦桃林茶园生态绿色管辅措施及科技培训。主要包括 1000 亩生态绿色茶园管辅措施茶园抚育管理，改善茶园土壤结构，提高茶叶产量和茶叶品质；300 人茶叶科技人员科技培训。

(2) 秀美茶园生态绿色管辅措施及科技培训。主要包括 2000 亩生态绿色茶园管辅措施：茶园抚育管理，改善茶

园土壤结构，提高茶叶产量和茶叶品质；600人茶叶科技人员科技培训。

(3) 三台山茶园生态绿色管辅措施。主要包括2000亩生态绿色茶园管辅措施：茶园抚育管理，改善茶园土壤结构，提高茶叶产量和茶叶品质。

(4) 官寨茶园科技培训。主要包括1000人茶叶科技人员科技培训。

(5) 勐稳茶园生态绿色管辅措施。主要包括8000亩生态绿色茶园管辅措施：茶园抚育管理，改善茶园土壤结构，提高茶叶产量和茶叶品质。

(6) 新官城茶园生态绿色管辅措施。主要包括1800亩生态绿色茶园管辅措施：茶园抚育管理，改善茶园土壤结构，提高茶叶产量和茶叶品质。

具体建设内容详见表5及表8资金使用明细表。

2.投资及财政补助资金使用

现有茶园生态绿色管辅措施及科技培训投入431.50万元，其中财政补助资金投入216.50万元、撬动社会资金215.00万元。

财政补助资金主要用于：

(1) 桦桃林茶园生态绿色管辅措施及科技培训投入31.60万元。主要是1000亩生态绿色茶园管辅措施茶园抚育管理29.80万元；300人茶叶科技人员科技培训1.80万元。

(2) 秀美茶园生态绿色管辅措施及科技培训投入 23.60 万元。主要是 2000 亩生态绿色茶园管辅措施：茶园抚育管理 20.00 万元；600 人茶叶科技人员科技培训 3.60 万元。

(3) 三台山茶园生态绿色管辅措施投入 50.00 万元。主要是 2000 亩生态绿色茶园管辅措施。

(4) 官寨茶园科技培训投入 6.00 万元。主要是 1000 人茶叶科技人员科技培训。

(5) 勐稳茶园生态绿色管辅措施投入 150.00 万元。主要是 8000 亩生态绿色茶园管辅措施。

(6) 新官城茶园生态绿色管辅措施投入 82.00 万元。主要是 1800 亩生态绿色茶园管辅措施。

建设地点：芒市镇、三台山乡、勐戛镇、中山乡。

实施主体：桦桃林、同心、象滚塘、中山德凤、新稳、万利 6 家茶叶种植专业合作社。

责任主体：芒市人民政府。

(四) 茶叶高位嫁接示范推广

1.建设内容

(1) 三台山茶叶高位嫁接示范推广。主要包括 400 亩茶园高位嫁接示范推广，茶树品种改良嫁接，提高茶叶品质与质量。

(2) 帮解茶叶高位高位嫁接示范推广。主要包括 60 亩茶园高位嫁接示范推广，茶树品种改良嫁接，提高茶叶品质与质量。

具体建设内容详见表 5 及表 8 资金使用明细表。

2.投资及财政补助资金使用

茶叶高位嫁接示范推广投入 92.00 万元，其中财政补助资金投入 62.00 万元、撬动社会资金 30.00 万元。

财政补助资金主要用于：

(1) 三台山茶叶高位嫁接示范推广投入 50.00 万元。主要是 400 亩茶园高位嫁接示范推广。

(2) 帮解茶叶高位嫁接示范推广投入 12.00 万元。主要是 60 亩茶园高位嫁接示范推广。

建设地点：三台山乡、遮放镇。

实施主体：象滚塘茶叶种植专业合作社、泰和盛茶叶种植专业合作社。

责任主体：芒市人民政府。

表5 园区科技创新建设投资及资金使用明细表（单位：万元）

序号	名称	单位	数量	单价（元）	投资 （万元）	其中：		备注（主要建设内容）
						财政奖补 资金	社会资金	
五	园区科技创新建设				2880.30	830.70	2049.60	
(一)	咖啡园 ABODY 国际咖啡认证平台创新建设				260.40	209.00	51.40	
1	咖啡金属探测仪（管道式）	台	2	80000	16.00	16.00		D 250MM（进口）
2	精品咖啡冻干实验机	台	1	200000	20.00	20.00		SHF32Q（制冷干燥一体机-4 m2）
3	咖啡生豆硬度仪	个	2	5000	1.00	1.00		GWJ-1 型谷物硬度计
4	PROBAT 咖啡测色仪精度高	台	1	110000	11.00	11.00		C4
5	PROBAT 咖啡生豆水分测量仪	台	3	50000	15.00	15.00		55HT01 型
6	咖啡研磨机	台	2	20000	4.00	4.00		Ditting KR804 型
7	迈赫迪咖啡研磨机	台	4	25000	10.00	10.00		MAHLKONIG EK43
8	水质测定仪（TDS）-	台	4	15000	6.00	6.00		哈纳 HI5521
9	BUNN 热水器	台	4	15000	6.00	6.00		H3EA
10	PROBAT 烘焙机	台	3	90000	27.00	27.00		100g
11	恒湿恒温设备	台	1	100000	10.00	10.00		3p
12	色谱柱	台	15	10000	15.00	15.00		Agilent SB ZORBAX SB-CN、SB-C18、SB-C8、SB-Aq
13	电子天平	台	10	6000	6.00	6.00		进口
14	杯测设备	台	25	800	2.00	2.00		10 个/套
15	意式咖啡机	台	2	75000	15.00	10.00	5.00	A2 FAEMA F98（飞马牌）
16	杯测咖啡豆色选机	台	2	232000	46.40		46.40	Satake FMS-2000（日本）
17	LILLA 咖啡烘焙机	台	2	250000	50.00	50.00		5kg
(二)	咖啡园苗圃新品种引进培育推广基地建设及科技创新培训				431.50	216.50	215.00	

表5 园区科技创新建设投资及资金使用明细表（单位：万元）

序号	名称	单位	数量	单价（元）	投资 （万元）	其中：		备注（主要建设内容）
						财政奖补 资金	社会资金	
1	咖啡苗圃新品种引进培育推广基地建设				419.50	204.50	215.00	
1.1	土地平整	亩	100	300	3.00	3.00		
1.2	生产农用器械放及物资管理仓库	m ²	200	850	17.00	17.00		空心砖石棉瓦
1.3	苗圃道路建设	m ²	2000	85	17.00	17.00		30公分厚风化砂铺垫，长500米、宽4米
1.4	苗圃水利设施架设	项	1	550000	55.00	55.00		水池100m ³ 1个、PE管φ32mm，长9000m及喷灌设施
1.5	遮阴棚	亩	100	3550	35.50	35.50		遮阴网、竹子、铁丝
1.6	育苗营养袋（含装袋费）	个	5000000	0.1	50.00	50.00		
1.7	新品种种子	吨	3	70000	21.00	21.00		11个品种
1.8	新品种实验农用物资	项	1	210000	21.00	6.00	15.00	
1.9	设施设备管理	株	5000000	0.08	40.00		40.00	
1.10	土地流转	亩	100	2000	20.00		20.00	每亩每年1000元，租两年
1.11	种苗运输	株	5000000	0.28	140.00		140.00	
2	咖啡技术人员科技培训	人	2000	60	12.00	12.00		培训10期，每期200人次
(三)	现有茶园生态绿色管辅措施及科技培训				2096.40	343.20	1753.20	
1	桦桃林茶园生态绿色管辅措施及科技培训				181.80	31.60	150.20	
1.1	生态绿色茶园管辅措施	亩	1000	1800	180.00	29.80	150.20	1800亩茶园抚育管理，改善茶园土壤结构，提高茶叶产量和茶叶品质
1.2	茶叶科技人员科技培训	人	300	60	1.80	1.80		
2	秀美茶园生态绿色管辅措施及科技培训				203.60	23.60	180.00	
2.1	生态绿色茶园管辅措施	亩	2000	1000	200.00	20.00	180.00	2000亩茶园抚育管理，改善茶园土壤结构，提高茶叶产量和茶叶品质

表5 园区科技创新建设投资及资金使用明细表（单位：万元）

序号	名称	单位	数量	单价（元）	投资 （万元）	其中：		备注（主要建设内容）
						财政奖补 资金	社会资金	
2.2	茶叶技术人员科技培训	人	600	60	3.60	3.60		
3	三台山茶园生态绿色管辅措施				200.00	50.00	150.00	
3.1	生态绿色茶园管辅措施	亩	2000	1000	200.00	50.00	150.00	2000亩茶园抚育管理，改善茶园土壤结构，提高茶叶产量和茶叶品质
4	帮解茶园生态绿色管辅措施				525.00		525.00	
4.1	生态绿色茶园管辅措施	亩	3500	1500	525.00		525.00	3500亩茶园抚育管理，改善茶园土壤结构，提高茶叶产量和茶叶品质
5	官寨茶园科技培训				6.00	6.00	0.00	
5.1	茶叶技术人员科技培训	人	1000	60	6.00	6.00		茶叶抚育管理、种植技术等培训
6	勐稳茶园生态绿色管辅措施				800.00	150.00	650.00	
6.1	生态绿色茶园管辅措施	亩	8000	1000	800.00	150.00	650.00	8000亩茶园抚育管理，改善茶园土壤结构，提高茶叶产量和茶叶品质
7	新官城茶园生态绿色管辅措施				180.00	82.00	98.00	
7.1	生态绿色茶园管辅措施	亩	1800	1000	180.00	82.00	98.00	1800亩茶园抚育管理，改善茶园土壤结构，提高茶叶产量和茶叶品质
(四)	茶叶高位嫁接示范推广				92.00	62.00	30.00	
1	三台山茶叶高位嫁接示范推广				80.00	50.00	30.00	
1.1	茶树创新改良嫁接	亩	400	2000	80.00	50.00	30.00	400亩茶树品种改良嫁接，提高茶叶品质与质量
2	帮解茶叶高位嫁接示范推广				12.00	12.00		
2.1	茶树创新改良嫁接	亩	60	2000	12.00	12.00		60亩茶树品种改良嫁接，100株/亩，品种为短节白毫、紫鹃、野生茶等

六、园区品牌打造及市场营销建设

园区品牌打造及市场营销建设投入 274.60 万元，其中财政补助资金 264.10 万元，撬动社会资金 10.50 万元。主要包括：

（一）咖啡品牌打造及市场营销

1.建设内容

- （1）32 项咖啡产品包装设计。
- （2）4 个宣传片摄像。
- （3）3 套新零售网络直播设备购置。
- （4）园区咖啡产品宣传推广。主要包括双层大巴、地铁站、机场、办公电梯等投放广告建设。

具体建设内容详见表 6 及表 8 资金使用明细表。

2.投资及财政补助资金使用

咖啡品牌打造及市场营销建设投入 244.10 万元，其中财政补助资金 94.10 万元，撬动社会资金 150.00 万元。

财政补助资金主要用于：

- （1）32 项咖啡产品包装设计投入 25.60 万元。
- （2）4 个宣传片摄像投入 4.00 万元。
- （5）3 套新零售网络直播设备购置 4.50 万元。

(6) 园区咖啡产品宣传推广投入 60 万元。主要是在双层大巴、地铁站、机场、办公电梯等投放 1 年广告。

建设地点：风平镇。

实施主体：德宏后谷咖啡合作联社。

责任主体：芒市人民政府。

(二) 茶叶品牌打造及市场营销

1.建设内容

主要包括广告媒体宣传、推广、展会推介；云茶追溯体系认证；电商移动商城搭建。

具体建设内容详见表 6 及表 8 资金使用明细表。

2.投资及财政补助资金使用

茶叶品牌打造及市场营销建设投入 30.50 万元，其中财政补助资金 20.00 万元，撬动社会资金 10.50 万元。

财政补助资金主要用于：

主要是茶叶品牌广告媒体宣传、推广、展会推介，投入 12.00 万元；云茶追溯体系认证投入 5.00 万元；电商移动商城搭建投入 3.00 万元。

建设地点：风平镇、中山乡。

实施主体：中山德风茶叶专业合作社。

责任主体：芒市人民政府。

表6 园区品牌打造及市场营销建设投资及资金使用明细表（单位：万元）

序号	名称	单位	数量	单价（元）	投资 （万元）	其中：		备注（主要建设内容）
						财政奖补 资金	社会资金	
六	园区品牌打造及市场营销建设				274.60	114.10	160.50	
(一)	咖啡品牌打造及市场营销				244.10	94.10	150.00	
1	亚洲咖啡文化节宣传费	项	1	1500000	150.00		150.00	
2	咖啡产品包装设计	项	32	8000	25.60	25.60		
3	宣传片摄像	个	4	10000	4.00	4.00		
4	新零售网络直播设备	套	3	15000	4.50	4.50		
5	产业园咖啡产品宣传推广	年	1	600000	60.00	60.00		双层大巴、地铁站、机场、办公电梯广告
(二)	茶叶品牌打造及市场营销				30.50	20.00	10.50	
1	茶叶品牌打造及市场营销				30.50	20.00	10.50	
1.1	广告媒体宣传				20.00	12.00	8.00	
1.1.1	宣传片制作	项	1	100000	10.00	5.00	5.00	茶园及产品视频制作等
1.1.2	宣传推广	项		60000	6.00	3.00	3.00	在电视媒体进行宣传
1.1.3	展会推介费	次	4	40000	4.00	4.00		参加规模性展览、推介会
1.2	茶叶“绿色食品”续展认证	项	1	25000	2.50		2.50	
1.3	云茶追溯体系认证	项	1	50000	5.00	5.00		
1.4	电商移动商城搭建	项	1	30000	3.00	3.00		

七、园区农旅结合“一二三产”融合发展建设

园区农旅结合“一二三产”融合发展建投入 792.90 万元，其中财政补助资金 496.40 万元，撬动社会资金 296.50 万元。主要包括：

（一）咖啡农旅结合“一二三产”融合发展建设

1.建设内容

主要包括 1000m 园区咖啡观光栈道；10 个园区咖啡观光栈道凉亭；500m 园区咖啡园便道；1 个园区景观码头；400m² 景观码头游客服务区；60 个园区咖啡文化宣传广告牌；16 台咖啡自动售货机；16 台智能咖啡现磨咖啡机；2 个咖啡园休息、农具存放间。

具体建设内容详见表 7 及表 8 资金使用明细表。

2.投资及财政补助资金使用

咖啡农旅结合“一二三产”融合发展建投入 553.60 万元，其中财政补助资金 381.10 万元，撬动社会资金 172.50 万元。

财政补助资金主要用于：

主要是 1000m 园区咖啡观光栈道投入 100.00 万元；10 个园区咖啡观光栈道凉亭投入 30.00 万元；500m 园区咖啡园便道投入 25.00 万元；1 个园区景观码头投入 5.00 万元；400m² 观景码头游客服务区投入 100.00 万元；60 个园区咖啡文化宣传广告

牌投入 10.80 万元；16 台咖啡自动售货机投入 32.80 万元；16 台智能咖啡现磨咖啡机投入 40.00 万元；2 个咖啡园休息、农具存放间投入 37.50 万元。

建设地点：风平镇。

实施主体：德宏后谷咖啡合作联社。

责任主体：芒市人民政府。

（二）茶叶农旅结合“一二三产”融合发展建设

1.建设内容

桦桃林茶园体验区建设。主要包括 10 个产品陈列柜；10 个展示台；600m² 展示体验主体建筑建设；30m² 公共厕所建设。

具体建设内容详见表 7 及表 8 资金使用明细表。

2.投资及财政补助资金使用

茶叶农旅结合“一二三产”融合发展建投入 239.30 万元，其中财政补助资金 115.30 万元，撬动社会资金 124.00 万元。

财政补助资金主要用于：

桦桃林茶园体验区建设投入 239.30 万元。主要是 10 个产品陈列柜投入 6.00 万元；10 个展示台投入 5.80 万元；600m² 展示体验主体建筑建设投入 90.00 万元；30m² 公共厕所投入 13.50 万元。

建设地点：芒市镇。

实施主体：桦桃林茶叶种植专业合作社。

责任主体：芒市人民政府。

表7 园区农旅结合“一二三产”融合发展建设投资及资金使用明细表（单位：万元）

序号	名称	单位	数量	单价（元）	投资 （万元）	其中：		备注（主要建设内容）
						财政奖补 资金	社会资金	
七	园区农旅结合“一二三产”融合发展建设				792.90	496.40	296.50	
(一)	咖啡农旅结合“一二三产”融合发展建设				553.60	381.10	172.50	
1	咖啡园区农旅结合“一二三产业融合”建设				553.60	381.10	172.50	
1.1	亚洲咖啡年会永久会场装修	项	1	1000000	100.00		100.00	
1.2	咖啡园区文化设施建设				453.60	381.10	72.50	
1.2.1	园区咖啡观光栈道	m	1000	1000	100.00	100.00		木塑地板 1.5 米宽, 1.0 米高木塑扶手
1.2.2	园区咖啡观光栈道凉亭	个	10	30000	30.00	30.00		杉木凉亭, 每个 9 m²
1.2.3	园区咖啡园便道	m	500	500	25.00	25.00		鹅卵石步道, 1.4 米宽
1.2.4	园区观景码头	个	1	50000	5.00	5.00		
1.2.5	园区观景码头游客服务区	m²	400	4000	160.00	100.00	60.00	钢架结构, 玻璃围栏, 民族特色装饰
1.2.6	园区咖啡文化宣传广告牌	个	60	1800	10.80	10.80		内容包括咖啡知识及咖啡历史等
1.2.7	咖啡自动售货机	台	16	20500	32.80	32.80		
1.2.8	智能咖啡现磨咖啡机	台	16	25000	40.00	40.00		
1.2.9	咖啡园休息、农具存放间	个	2	25000	50.00	37.50	12.50	木架结构, 占地 30m², 民族特色

表7 园区农旅结合“一二三产”融合发展建设投资及资金使用明细表（单位：万元）

序号	名称	单位	数量	单价（元）	投资 （万元）	其中：		备注（主要建设内容）
						财政奖补 资金	社会资金	
(二)	茶叶农旅结合“一二三产”融合发展建设				239.30	115.30	124.00	
1	桦桃林茶园体验区建设				239.30	115.30	124.00	
1.1	产品陈列柜	个	10	6000	6.00	6.00		
1.2	产品展示台	个	10	5800	5.80	5.80		
1.3	展示体验服务设施建设	m ²	600	1500	90.00	90.00		钢架机构，民族特色装饰
1.4	体验店配套设施设备	块	4	4000	52.80		52.80	音响系统、控制设备、交换设备、机柜、茶具等其它设施设备
1.5	LED 高清彩屏	m ²	14	18000	25.20		25.20	
1.6	茶叶加工制作体验室	个	1	400000	40.00		40.00	
1.7	公共厕所	m ²	30	4500	13.50	13.50		砖混结构，化粪池，4个蹲坑，水冲厕
1.8	水电系统	套	1	60000	6.00		6.00	
1.9	土方建设	m ³	2000	50	10.00		10.00	

八、利益联结机制

根据产业园创建方案，产业园财政资金投入分为两种情况，其一是投入到公共基础设施和公用设施，并且不直接产生经济效益的部分；其二是直接投入到生产、加工设施，可直接产生经济效益的部分；其三是投入到产业种植基地的种植环节，可间接产生效益的部分。根据财政资金投入情况的不同，利益联结机制主要有五种模式。

利益联结实现模式一：财政资金投入改善公共基础设施和公用设施条件，实现产业园公共利益。

这种模式主要是投入到公共基础设施和公用设施，并且不产生经济效益的部分；但是因为财政资金的投入，改善了公共基础设施和公用设施条件，实现产业园的公共利益和整体效益，产业园的整体发展因此而得到了效率提高、质量提升，对园区内各合作社、农户和企业，提供了有益的外部效应，间接帮助其实现了经济效益。如园区综合服务平台的建设、园区科技创新支持投入以及园区公共品牌打造等。

利益联结实现模式二：财政投入资金折股量化，农户按量化股份获得回报的模式。

这种模式根据财政资金直接投入到生产、加工设施等可直接产生经济效益的部分，按照“投资变资产，资产变股权、农户有股份、农民得权益”的思路，把财政补助资金或使用财政补助资金形成的资产，以资本金的形式量化为投向合作社的股份资金，具体折股量化比例即是财政资金投入数量占投向合作社的当年资本金总额的比例，所得收

益即合作社当年合作社的盈利总额乘以折股量化比例，所得收益分配方式为：10%作为合作社自身发展基金，20%作为按照标准化、咖啡园、茶园基地进行生产经营的社员奖励基金，其余70%作为全体社员和涉及建档立卡贫困户可分配红利。采用这种模式进行利益联结的有德宏后谷咖啡合作联社，以及中山德凤、象滚塘、同心、泰和盛、宏跃、桦桃林、犀鸟、万利、道坡和新稳10家茶叶种植专业合作社。

利益联结实现模式三：咖啡最低保护价制度、茶叶订单生产制度和价格补贴模式。

这模式适用于财政投入可间接产生效益的环节情况。以财政资金投入作为抓手，在平等互利的前提下，引导得到财政资金投入的合作社（或初加工厂）与农户签订农业订单，实现合作社（或初加工厂）对农户生产鲜叶茶和咖啡鲜豆的最低保护价收购和价格补贴。具体形式为：

德宏后谷咖啡合作联社作为咖啡收购方，对农户实行咖啡最低保护价制度，当市场价高于2元/公斤时，按市场价收购，当市场价低于2元/公斤时，按2元/公斤收购。

中山德凤、象滚塘、同心、泰和盛、宏跃、桦桃林、犀鸟、万利、道坡和新稳等有财政资金投入的茶叶种植专业合作社，对农户实行茶叶订单收购制度，保证对农户茶叶不低于市场价的收购，同时采取针对建档立卡贫困户价格补贴模式，每公斤多支付1.00元。

利益联结实现模式四：农户到产业种植基地（或加工厂）就业领取工资模式。

这模式适用于财政投入可间接产生效益的环节情况。以财政资金投入作为抓手，在平等互利的前提下，引导得到财政资金投入的合作社（或初加工厂）与农户签订农业用工协议，实现合作社（或初加工厂）对农户的就业保证。具体形式为：

咖啡和茶叶种植、加工基地在农户能够胜任其合理工作要求的前提下，优先使用园区农户，特别是建档立卡户，由项目所在村委会负责协调轮流派工，争取园区农户或贫困户用工量达到全部用工量的70%以上，工资按照市场价格协商支付，并不低于市场平均工资水平，实现园区农户经济收益。

具体为德宏后谷咖啡合作联社，以及中山德凤、象滚塘、同心、泰和盛、宏跃、桦桃林、犀鸟、万利、道坡和新稳等有财政资金投入的茶叶种植专业合作社。

利益联结实现模式五：反租倒包带动模式

这模式适用于财政投入可间接产生效益的环节情况。以财政资金投入作为抓手，在平等互利的前提下，引导得到财政资金投入的基地龙头企业与农户签订协议，实现反租倒包带动模式，支持龙头企业通过协商方式长期规模化流转土地，并支付土地租金。龙头企业将流转后的土地进行统一改造，建设标准化咖啡和茶叶基地，基地改造过程中优先雇佣流转土地的农户，有意愿的农户可以与龙头企业签订承包合同，以亩为单位承包改造后咖啡和茶叶种植基地，在龙头企业指导下，开展标准化种植，所需农资由龙头企业赊贷给承包户，企业按照一定标准每月向承包户预付部分生活费用，预付费年底从贷款中扣

除。产品收获后，由龙头企业按照保底价格全部收购。企业与承包户约定目标产量和质量标准，对超过目标部分，由企业和农户对半分成。以拥有 10 亩咖啡园农户为例，其一年的收入约为 42000 元，每亩约 4200 元。其中：土地租金及分红 2000 元，承包管理收入 5000 元，鲜果收购收入 35000 元。具体为德宏后谷咖啡合作联社，以及中山德凤、象滚塘、同心、泰和盛、宏跃、桦桃林、犀鸟、万利、道坡和新稳等有财政资金投入的茶叶种植专业合作社。

九、资金使用明细表

表8 芒市现代农业产业财政补助资金使用明细表（单位：万元）

序号	项目名称	投资 (万元)	资金使用（万元）		占补助资 金比例 (%)	备注
			财政补助资金	撬动社会资金		
1	园区综合服务中心建设	157.03	157.03		3.65	
2	园区公共服务能力建设	158.14	158.14		3.68	
3	园区产业基地建设	7173.26	1207.20	5966.06	28.07	
4	园区加工流通能力建设	8176.94	1336.43	6840.51	31.08	
5	园区科技创新支持建设	2880.30	830.70	2049.60	19.32	
6	园区品牌打造及市场营销建设	274.60	114.10	160.50	2.65	
7	园区农旅结合“一二三产”融合发展建设	792.90	496.40	296.40	11.54	
8	合计	19613.17	4300.00	15313.17	100.00	

表 8 芒市现代农业产业财政补助资金使用明细表（单位：万元）

序号	名称	单位	数量	单价（元）	投资 （万元）	其中：		备注（主要建设内容）
						财政奖补 资金	社会资金	
	合计				19613.17	4300.00	15313.17	
一	园区综合服务中心建设				157.03	157.03	0.00	
(一)	园区宣传推介				35.52	35.52	0.00	
1	农产品宣传推介				17.52	17.52		参加州级以上举办农产品推介、展示、交易会等
2	大型广告宣传牌	个	2	60000	12.00	12.00		桦桃林、秀美茶园基地
3	产业基地标志牌	项	6	5000	3.00	3.00		主要集中连片基地处设置
4	园区宣传资料				3.00	3.00		园区资料撰写、宣传
(二)	园区综合信息平台				121.51	121.51	0.00	
1	配电柜	项	1	27000	2.70	2.70		1700*700*400 普通落地柜，做一级、二级、三级防雷，8 路市电回路，8 路 UPS 回路
2	机房强电接入	项	1	20000	2.00	2.00		机房 5*10 平方 380V 市电接入，100 米
3	机房防雷接地	项	1	15700	1.57	1.57		3*30mm 均压环，总长为 48 米，等电位接地，安装中心机房及监控机房 2 处
4	机房消防	套	2	42500	8.50	8.50		园区管委会中心机房及监控机房各安装一套。包括感烟探测器、灭火装置、报警器等其它相关设施设备。
5	机房环境监测系统	套	1	105300	10.53	10.53		建设一套完整的环境监测系统，包括智能电量仪、服务器、电流互感器、信息流监控平台软件及其它相关设施设备。
6	机房网络安全	套	1	162100	16.21	16.21		园区管委会中心机房网络安全设施设备。主要包括路由器、防火墙等相关机器设备
7	基地智能虫情灯	台	3	200000	60.00	60.00		彩色 7 英寸中文液晶 LCD 电容触摸屏操。摄像头 800W 像素图像采集设备，达到人工识别昆虫种类的要求。
8	软件数据维护升级	项	1	200000	20.00	20.00		2 年期软件数据维护升级

表 8 芒市现代农业产业财政补助资金使用明细表（单位：万元）

序号	名称	单位	数量	单价（元）	投资 （万元）	其中：		备注（主要建设内容）
						财政奖补 资金	社会资金	
二	园区公共服务能力建设				158.14	158.14	0.00	
(一)	园区公共服务能力建设				158.14	158.14	0.00	
1	园区重要农产品质量安全追溯平台	项	1	4980000	49.80	49.80		支持开通园区企业账号。数据存储到神谷智慧农业云，与农业农村局共享数据，服务期3年，提供免费云存储。按照国家标准，完成园区3家以上企业进入云南省商务厅重要产品追溯平台，获得国家赋码追溯标识。 主要建设内容：企业信息管理，追溯二维码生成，追溯档案管理，报表管理，并链接前期物联网。
2	新增三套产品追溯平台设施设备	套	3		90.34	90.34	0.00	在一期基础上新增3套（秀美茶园、三台山、长新寨）产品追溯平台设施设备
2.1	基地网络设备	套	3	8234	2.47	2.47		每套含24口交换1台，防雷插线板1个，稳压器1个，光纤收发器6对
2.2	基地小气候环境	套	6	26434	15.86	15.86		每套含空气温度/湿度传感器、光照度传感器、光和有效辐射传感器等小气候环境设备
2.3	负氧离子传感器	台	3	8820	2.65	2.65		慧云：HYQT-721C-NOI
2.4	基地太阳能支架套装	套	6	3520	2.11	2.11		每套含1个室外支架，1个传感器防雷器，1个太阳能套装，1个电源，1个防水箱
2.5	智能采集终端主机	台	6	15300	9.18	9.18		慧云：LPCJ03-L/S
2.6	GPRS 无线物联网网络模块	台	6	7900	4.74	4.74		慧云：定制
2.7	NVR 农业专用高清枪机含监控杆	个	15	1900	2.85	2.85		含枪机、4米监控杆、8口交换机及监控电源
2.8	NVR 农业专用高清全景球机	个	9	2400	2.16	2.16		大华：DH-SD-6C3223UE-HN
2.9	双光谱摄像机	个	3	41600	12.48	12.48		大华：DH-TPC-SD8420
2.10	视频存储	套	3	4220	1.27	1.27		每套含1台硬盘录像机及1块硬盘
2.11	线缆	项	1	21800	2.18	2.18		光纤5000米，电源线缆5000米，网络线箱
2.12	基地网络接入	年	3	108000	32.40	32.40		产品追溯平台6个点（一期3个点）3年网络接入及服务费用，一期16.20万元；二期16.2万元。
3	农产品质量安全检测耗材				15.00	15.00		农产品质量安全检测耗材费
4	园区工作信息管理设备	套	5	6000	3.00	3.00		

表 8 芒市现代农业产业财政补助资金使用明细表（单位：万元）

序号	名称	单位	数量	单价（元）	投资 （万元）	其中：		备注（主要建设内容）
						财政奖补 资金	社会资金	
三	园区产业基地基础设施建设				7173.26	1207.20	5966.06	
(一)	咖啡种植示范基地建设				1320.50	257.50	1063.00	
1	邦外基地基础设施建设				1146.00	103.00	1043.00	
1.1	邦外基地改扩建道路	m	10000	680	680.00		680.00	
1.2	邦外基地生产改扩建道路	m	3000	510	153.00		153.00	
1.3	邦外基地侧沟	m	10000	210	210.00		210.00	
1.4	邦外基地水利工程	m	8000	60	48.00	48.00		PE管，主管φ100mm，支管φ32mm和φ24mm
1.5	邦外基地蓄水池	个	3	100000	30.00	30.00		3座水池，每座100m ³
1.6	邦外基地劳动休息、农具存放间	个	5	50000	25.00	25.00		每个20m ²
2	帕底农场基地基础设施建设				134.50	134.50	0.00	
2.1	帕地农场基地道路	m	2000	450	90.00	90.00		水泥砖路面，长2公里、宽6米，将帕底农场基地观光旅游路线全部打通
2.2	帕底基地道路两侧垃圾桶	个	50	900	4.50	4.50		外观设计带有咖啡文化图案
2.3	帕底基地道路侧沟	m	2000	200	40.00	40.00		钢筋混凝土结构，咖啡豆形状
3	杏焕基地咖啡种植示范园建设				40.00	20.00	20.00	
3.1	杏焕基地新建道路	m	500	400	20.00	20.00		水泥砖路面，长500米、路面宽3.4米
3.2	杏焕基地侧沟	m	1000	200	20.00		20.00	道路建设辅助设施
(二)	现有咖啡基地提质增效改造工程				725.00	65.00	660.00	
1	平墒造带	亩	10000	60	60.00		60.00	

表 8 芒市现代农业产业财政补助资金使用明细表（单位：万元）

序号	名称	单位	数量	单价（元）	投资 （万元）	其中：		备注（主要建设内容）
						财政奖补 资金	社会资金	
2	太阳能杀虫灯	盏	50	3000	15.00	15.00		电压：DC12V；配电箱：GB（1只）；整灯功率：20W（1盏）；灯杆高度：2m；蓄电池容：24AH；电网电压：4500V±115V；绝缘电阻：25MΩ；灯体尺寸：360×360×600（mm）；诱集害虫撞击面积：0.25m ² ；太阳能电池板：40W；灯管启动时间5；灯箱尺寸：300×500×600（mm）。
3	新植 1000 亩咖啡缺塘补苗	棵	50000	10	50.00	50.00		购买种苗
4	中山基地咖啡种植示范基地建设	亩	1000	6000	600.00		600.00	咖啡小型初加工厂 1 座，太阳能烘干设备，道路、晒场，水肥一体化灌溉体系等
(三)	茶叶种植示范基地基础设施建设				4779.76	836.70	3943.06	
1	桦桃林茶园基地基础设施建设				2102.80	53.00	2049.80	
1.1	茶园土地流转	年	20	850000	1700.00		1700.00	1000 亩优质茶园流转费
1.2	道路建设	m			402.80	53.00	349.80	
1.2.1	茶园运输道路建设	m	5200	500	260.00		260.00	C25 砼浇筑路面 20cm 厚，路面宽 3m
1.2.2	茶园生产道路	m	620	500	31.00	31.00		C25 砼浇筑路面 20cm 厚，路面宽 3m
1.2.3	茶园主干道路	m	220	1000	22.00	22.00		C25 砼浇筑路面 20cm 厚，路面宽 6m
1.2.4	混凝土浇筑道路排水沟	m	3500	200	70.00		70.00	C20 砼浇筑路边三面排水沟
1.2.5	道路边坡挡土墙	m ³	360	550	19.80		19.80	M7.5#砂浆砌筑毛石挡土墙
2	长新寨茶园基地基础设施建设				94.00	33.00	61.00	
2.1	新建钢架仓库	m ²	300	800	24.00		24.00	一层钢架结构，屋顶塑料亮瓦
2.2	道路建设	m	2000		70.00	33.00	37.00	
2.2.1	茶园运输道路硬化	m	1500	300	45.00	20.00	25.00	12*24 红砖块镶嵌路面，宽 2m
2.2.2	茶园主干道路硬化	m	500	500	25.00	13.00	12.00	C25 砼浇筑路面 20cm 厚，宽 4m
3	秀美茶园基地基础设施建设				999.26	346.40	652.86	
3.1	水利设施				552.90	165.00	387.90	

表 8 芒市现代农业产业财政补助资金使用明细表（单位：万元）

序号	名称	单位	数量	单价（元）	投资 （万元）	其中：		备注（主要建设内容）
						财政奖补 资金	社会资金	
3.1.1	DN25 热镀锌钢管	m	20870	100	208.70	65.00	143.70	
3.1.2	DN80 热镀锌钢管	m	13400	180	241.20	70.00	171.20	
3.1.3	新建水源取水池	座	1	54000	5.40		5.40	浆砌石
3.1.4	新建 100m ³ 水池	座	1	300000	30.00	10.00	20.00	方形钢混结构
3.1.5	新建 25m ³ 水池	座	4	169000	67.60	20.00	47.60	方形钢混结构
3.2	茶园道路建设				396.36	181.40	214.96	
3.2.1	茶园生产便道一	m	1500	340	51.00		51.00	12*24 红砖块镶嵌路面，宽度 0.8m，长 1500m
3.2.2	茶园生产便道二	m	5860	360	210.96	110.00	100.96	12*24 红砖块镶嵌路面，宽度 1m，长 5860m
3.2.3	茶园生产运输道路	m	2800	480	134.40	71.40	63.00	12*24 红砖块镶嵌路面，宽度 2m，长 2800m
3.3	茶园基地劳动休息间	座	2	250000	50.00		50.00	木结构
4	官寨茶园基地基础设施建设				1002.30	190.30	812.00	
4.1	茶叶道路建设				355.50	187.50	168.00	
4.1.1	主道改扩建	m	3000	300	90.00	90.00		3m 宽, 20cm 厚水泥浇灌
4.1.2	生产道路硬化	m	6500	150	97.50	97.50		C20 砼浇筑, 1.5m 宽, 20cm 厚
4.1.3	茶园观光栈道扶手	m	3500	480	168.00		168.00	观光扶手
4.2	垃圾池	个	2	14000	2.80	2.80		每个 20m ³
4.3	茶园观景台	个	2	1000	24.00		24.00	210 m ² 一个, 30 m ² 一个
4.4	电力高压线路改造	套	1	200000	20.00		20.00	包含线材及线路入地费、搭头费, 间歇停电费, 人工费等
4.5	茶园流转	年	20	300000	600.00		600.00	200 亩优质茶园流转费
5	芒广上邦瓦茶叶基地基础设施建设				175.00	125.00	50.00	2500 亩
5.1	茶园道路建设	m	3500	500	175.00	125.00	50.00	3m 宽, C25 砼路面硬化
6	遮放拉院村茶园基地基础设施建设				150.00	89.00	61.00	
6.1	茶叶基地生产道路建设	m	2500	600	150.00	89.00	61.00	宽 4 米, C25 混凝土水泥路面, 厚 20cm

表 8 芒市现代农业产业财政补助资金使用明细表（单位：万元）

序号	名称	单位	数量	单价（元）	投资 （万元）	其中：		备注（主要建设内容）
						财政奖补 资金	社会资金	
7	新官城茶园基地基础设施建设				256.40		256.40	
7.1	中山乡新官城茶叶生产道路建设	m	2000	1282	256.40		256.40	C25 水泥浇灌、宽 4 米，厚 30 厘米
(四)	现有茶园提质增效工程建设				348.00	48.00	300.00	
1	桦桃林茶园提质增效建设				315.00	15.00	300.00	
1.1	茶园灌溉水利设施建设	m	15000		300.00	0.00	300.00	
1.1.1	DN125 热镀锌钢管	m	5000	220	110.00		110.00	
1.1.2	DN100 热镀锌钢管	m	5000	200	100.00		100.00	
1.1.3	DN80 热镀锌钢管	m	5000	180	90.00		90.00	
1.2	太阳能杀虫灯	盏	50	3000	15.00	15.00		电压：DC12V；配电箱：GB（1 只）；整灯功率：20W（1 盏）；灯杆高度：2m；蓄电池容：24AH；电网电压：4500V±115V；绝缘电阻：25MΩ；灯体尺寸：360×360×600（mm）；诱集害虫撞击面积：0.25m ² ；太阳能电池板：40W；灯管启动时间 5；灯箱尺寸：300×500×600（mm）。
2	秀美茶园提质增效建设				15.00	15.00	0.00	
2.1	太阳能杀虫灯	盏	50	3000	15.00	15.00		电压：DC12V；配电箱：GB（1 只）；整灯功率：20W（1 盏）；灯杆高度：2m；蓄电池容：24AH；电网电压：4500V±115V；绝缘电阻：25MΩ；灯体尺寸：360×360×600（mm）；诱集害虫撞击面积：0.25m ² ；太阳能电池板：40W；灯管启动时间 5；灯箱尺寸：300×500×600（mm）。
3	新官城茶园提质增效建设				18.00	18.00	0.00	
3.1	太阳能杀虫灯	盏	60	3000	18.00	18.00		电压：DC12V；配电箱：GB（1 只）；整灯功率：20W（1 盏）；灯杆高度：2m；蓄电池容：24AH；电网电压：4500V±115V；绝缘电阻：25MΩ；灯体尺寸：360×360×600（mm）；诱集害虫撞击面积：0.25m ² ；太阳能电池板：40W；灯管启动时间 5；灯箱尺寸：300×500×600（mm）。

表 8 芒市现代农业产业财政补助资金使用明细表（单位：万元）

序号	名称	单位	数量	单价（元）	投资 （万元）	其中：		备注（主要建设内容）
						财政奖补 资金	社会资金	
四	园区加工流通能力建设				8176.94	1336.43	6840.51	
(一)	咖啡初加工能力建设				5736.19	619.29	5116.90	
1	帕底咖啡初加工能力建设				547.34	547.34	0.00	
1.1	咖啡鲜果脱皮脱胶	台	4	135000	54.00	54.00		型号 6BK-4.1 型
1.2	咖啡发酵池改扩建	m ²	259	600	15.54	15.54		37 个发酵池，每个 7 平方
1.3	太阳能滚筒烘干机 500kg	台	20	29800	59.60	59.60		
1.4	太阳能滚筒烘干机 1 吨	台	10	53600	53.60	53.60		
1.5	太阳能滚筒烘干机 2 吨	台	5	95200	47.60	47.60		
1.6	咖啡晾晒大棚	m ²	600	200	12.00	12.00		钢架大棚
1.7	咖啡晾晒架子	个	50	3800	19.00	19.00		长 3m，高 1.6m，宽 60cm，不锈钢，5 层。
1.8	咖啡晾晒簸箕	个	1000	100	10.00	10.00		圆形，直径 50cm，竹编
1.9	新建咖啡果胶处理池	m ³	200	1800	36.00	36.00		2 个，每个 100m ³
1.10	冷藏库	个	8	300000	240.00	240.00		建设 8 个冷藏库，每个 100 m ² ，高 5m，包含水冷机组、冷风机、膨胀阀、控制箱、制冷剂、冷冻油、连接管等设备
2	嘎中咖啡初加工能力建设				5188.85	71.95	5116.90	
2.1	咖啡晾晒场地建设	m ²	3350	170	56.95	56.95		砼 C25 硬化层厚 20cm
2.2	初加工厂公厕建设	m ²	50	3000	15.00	15.00		9 个蹲坑，带化粪池，砖混贴瓷砖房顶浇灌
2.3	咖啡豆冻干发酵处理法（初加工）示范生产线建设				2982.80		2982.80	真空干燥设备机组、冷冻机组、冷冻干燥机、冻干装盘输送系统、自动控制及电气控制、配套设备及设施、产品理化指标检测设备等设备
2.4	冻干速溶咖啡中试研发生产线建设				2134.10		2134.10	冰浓设备、KFDGF1999 制粒系统、制粒系统钢平台、冷冻机组破碎机、低温萃取改造、预处理设备、冷冻机组等设备
(二)	茶叶初加工能力建设				2440.75	717.14	1723.61	
1	轩岗茶叶初制所建设				836.50	200.00	636.50	

表 8 芒市现代农业产业财政补助资金使用明细表（单位：万元）

序号	名称	单位	数量	单价（元）	投资 （万元）	其中：		备注（主要建设内容）
						财政奖补 资金	社会资金	
1.1	新建茶叶晾晒棚	m2	330	3200	105.60	39.10	66.50	钢架、玻璃、水泥地板
1.2	改造、装修展示中心	m2	200	17500	150.00		150.00	全实木装修
1.3	改造鲜叶萎凋车间	m2	600	3500	210.00		210.00	青砖车间修复
1.4	改造白茶车间	m2	300	3500	105.00		105.00	青砖车间修复
1.5	改造杀青车间	m2	300	3500	105.00		105.00	青砖车间修复
1.6	设备购置				160.90	160.90	0.00	
	晾晒簸箕	个	3000	150	45.00	45.00		产地：福建手工编竹簸箕
	晾晒簸箕架	个	600	200	12.00	12.00		铁制簸箕架
	萎凋不锈钢 6 平方米移动平台	台	80	5000	40.00	40.00		不锈钢可移动
	萎凋不锈钢 9 平方米移动平台	套	40	7500	30.00	30.00		不锈钢可移动
	萎凋热风机头	台	20	4000	8.00	8.00		可控温热连续风头机
	杀青机	台	4	10000	4.00	4.00		型号：65 型，品牌：福建佳友
	揉捻机	台	4	13000	5.20	5.20		型号：65 型，品牌：浙江万达
	发酵机	台	4	11000	4.40	4.40		型号：2.75KW，型，品牌：福建佳友
	理条机	台	1	28000	2.80	2.80		型号：18.7KW，品牌：浙江上洋
	干燥机	台	1	95000	9.50	9.50		型号：180W，型，品牌：福建佳友
2	桦桃林茶叶初制所改建设				504.05	143.14	360.91	1000 亩茶园管护
2.1	晾晒棚	m ²	760	450	34.20	34.20		
2.2	茶叶仓储仓库	m ²	300	1500	45.00	30.00	15.00	一层钢架结构
2.3	加工车间	m ²	1100	2055	226.05		226.05	钢混结构
2.4	鲜叶收购场	m ²	380	320	12.16		12.16	钢混结构
2.5	茶叶初制设备购置				44.94	44.94	0.00	
	自动投叶机	套	1	12000	1.20	1.20		90 型

表 8 芒市现代农业产业财政补助资金使用明细表（单位：万元）

序号	名称	单位	数量	单价（元）	投资 （万元）	其中：		备注（主要建设内容）
						财政奖补 资金	社会资金	
	揉捻机	套	2	11000	2.20	2.20		55 型
	揉捻机	套	4	20600	8.24	8.24		65 型
	自动烘干机	套	1	88880	8.89	8.89		16 平方
	自动烘干机	套	1	93000	9.30	9.30		20 平方
	杀青机	套	1	28000	2.80	2.80		80 型
	改块（抖筛）机	套	1	12000	1.20	1.20		
	萎调机	套	5	10000	5.00	5.00		
	发酵机	套	4	10000	4.00	4.00		
	40 万大卡燃烧机	台	1	8580	0.86	0.86		
	20 万大卡燃烧机	台	3	4180	1.25	1.25		
2.6	变压器购置安装	台	1	250000	25.00	10.00	15.00	100 千伏安变压器及配套设施
2.7	职工住房	m ²	210	450	9.45		9.45	210 平方米职工生活用房建设
2.8	职工住宿区挡土墙	m ³	150	550	8.25		8.25	
2.9	卫生间	m ²	20	4500	9.00	9.00		砖混结构，化粪池，4 个蹲坑，水冲厕
2.10	晒场	m ²	1000	150	15.00	15.00		C25 混凝土场地硬化 20cm 厚
2.11	配套用房	m ²	300	2500	75.00		75.00	办公、生活及茶叶品鉴体验用房（两层钢混结构）
3	三台山茶叶初制所建设				565.65	150.00	415.65	
3.1	新建钢架仓库	m ²	400	800	32.00	32.00		一层钢架结构，屋顶塑料亮瓦
3.2	新建晒青、晾晒棚	m ²	800	450	36.00	30.00	6.00	一层钢架结构，屋顶塑料亮瓦
3.3	新建厂房建设	m ²	657	2055	135.00		135.00	一层钢架结构
3.4	茶园租赁费	年	10	250000	250.00		250.00	1000 亩茶园管护
3.5	卫生间	m ²	20	4500	9.00	6.00	3.00	砖混结构，4 个蹲坑，水冲厕，化粪池
3.6	晒场	m ²	1000	150	15.00	15.00		C25 混凝土场地硬化 15cm 厚
3.7	水利设施建设				29.25	17.00	12.25	

表 8 芒市现代农业产业财政补助资金使用明细表（单位：万元）

序号	名 称	单位	数量	单价（元）	投资 （万元）	其中：		备注（主要建设内容）
						财政奖补 资金	社会资金	
3.7.1	DN50 镀锌管	m	4500	55	24.75	14.00	10.75	
3.7.2	不锈钢蓄水池	m ³	30	1500	4.50	3.00	1.50	20m ³ 一个；10m ³ 个
3.8	初制所设备购置				59.40	50.00	9.40	
	茶叶揉捻机	台	4	20600	8.24	8.24		型号：65#
	茶叶揉捻机	台	5	10560	5.28	5.28		型号：55#
	茶叶自动烘干机（配100#鲜 叶输送机）	台	1	90000	9.00	9.00		型号：16#/100#
	茶叶自动烘干机（配100#鲜 叶输送机）	台	1	93280	9.32	9.32		型号：20#/100#
	茶叶萎调机	台	5	10000	5.00	5.00		
	茶叶燃烧机	台	1	8580	0.86	0.86		40 万大卡
	茶叶燃烧机	台	6	4180	2.50	2.50		20 万大卡
	茶叶解块机	台	2	2000	0.40	0.40		
	茶叶炒青机	台	2	20000	4.00	2.00	2.00	型号：110#
	茶叶杀青机（配鲜叶输送机）	台	2	39000	7.80	3.90	3.90	
	茶叶烘焙机	台	2	15000	3.00	1.50	1.50	
	茶叶发酵机	台	4	10000	4.00	2.00	2.00	
4	芒别老光茶叶初制所建设				197.86	75.00	122.86	
4.1	平面圆筛机	台	5	15800	7.90		7.90	6CSY-125 型
4.2	抖筛机	套	2	12600	2.52		2.52	450A 型
4.3	茶叶风选机	套	4	14000	5.60		5.60	40A 型

表 8 芒市现代农业产业财政补助资金使用明细表（单位：万元）

序号	名称	单位	数量	单价（元）	投资 （万元）	其中：		备注（主要建设内容）
						财政奖补 资金	社会资金	
4.4	茶叶齿切机	台	4	9600	3.84		3.84	661 型
4.5	锅炉	台	1	510000	51.00		51.00	18-5PASS 型
4.6	全制动烘干机	台	1	671580	67.16	55.00	12.16	J-444 型
4.7	发酵床	台	1	319600	31.96	20.00	11.96	GAI/167 型
4.8	静电机	台	4	44200	17.68		17.68	6CLMH35A 型
4.9	陀螺盘	台	1	102000	10.20		10.20	18 型
5	芒市德昂酸茶传统制作工艺 工程建设				121.70	99.00	22.70	
5.1	德昂酸茶生产车间建设	m ²	150	1200	18.00	18.00	0.00	二层砖木结构
5.2	德昂酸茶厌氧发酵车间建设	m ²	200	1200	24.00	24.00	0.00	二层砖木结构
5.3	酸茶初制加工设备购置				65.90	47.80	18.10	
	温湿度控制仪器	套	3	2000	0.60	0.60		
	茶叶杀青设备	套	1	80000	8.00	8.00		100 型
	茶叶揉捻机	台	1	15000	1.50	1.50		6CR-35 型
	茶叶揉捻机	台	1	20000	2.00	2.00		6CR-45 型
	发酵设备罐	立方米	40	4000	16.00	11.40	4.60	建设 40 立方米
	茶叶解块机	台	1	8000	0.80	0.80		6CJ-60 型
	茶叶摊凉架	m ²	1000		30.00	20.00	10.00	建设宽 2 米，长 500 米的茶叶摊凉架
	升降机	套	1		7.00	3.50		
5.4	输电线路设施设备				13.80	9.20	4.60	
5.4.1	10m 电杆	棵	60	1200	7.20	7.20		
5.4.2	电缆线	m	3000	22	6.60	2.00	4.60	

表 8 芒市现代农业产业财政补助资金使用明细表（单位：万元）

序号	名称	单位	数量	单价（元）	投资 （万元）	其中：		备注（主要建设内容）
						财政奖补 资金	社会资金	
6	风平南改茶叶初制所建设				214.99	50.00	164.99	
6.1	新建钢架仓库	m2	500	800	40.00		40.00	一层钢架结构
6.2	新建晒青钢架晾晒棚	m2	500	450	22.50		22.50	一层钢架结构
6.3	生产车间	m2	400	2500	100.00		100.00	一层钢架结构
6.4	初制所设备购置				52.49	50.00	2.49	
	茶叶揉捻机	台	3	20000	6.00	6.00		型号：65#
	茶叶揉捻机	台	2	10000	2.00	2.00		型号：55#
	茶叶自动烘干机（配100#鲜叶输送机）	台	1	93280	9.33	9.33		型号：20#/100#
	茶叶自动烘干机（配100#鲜叶输送机）	台	1	88880	8.89	6.40	2.49	型号：16#/100#
	茶叶燃烧机	台	1	8580	0.86	0.86		40 万大卡
	茶叶燃烧机	台	3	4180	1.25	1.25		20 万大卡
	茶叶解块机	台	2	2000	0.40	0.40		
	茶叶炒青机	台	1	19580	1.96	1.96		型号：110#
	茶叶杀青机（配鲜叶输送机）	台	2	39000	7.80	7.80		型号：80#
	茶叶烘焙机	台	4	15000	6.00	6.00		
	茶叶发酵机	台	2	10000	2.00	2.00		
	茶叶萎调机	台	2	10000	2.00	2.00		
	理条机	台	2	20000	4.00	4.00		

表 8 芒市现代农业产业财政补助资金使用明细表（单位：万元）

序号	名称	单位	数量	单价（元）	投资 （万元）	其中：		备注（主要建设内容）
						财政奖补 资金	社会资金	
五	园区科技创新建设				2880.30	830.70	2049.60	
(一)	咖啡园 A BODY 国际咖啡认证平台创新建设				260.40	209.00	51.40	
1	咖啡金属探测仪（管道式）	台	2	80000	16.00	16.00		D 250MM（进口）
2	精品咖啡冻干实验机	台	1	200000	20.00	20.00		SHF32Q（制冷干燥一体机-4 m2）
3	咖啡生豆硬度仪	个	2	5000	1.00	1.00		GWJ-1 型谷物硬度计
4	PROBAT 咖啡测色仪精度高	台	1	110000	11.00	11.00		C4
5	PROBAT 咖啡生豆水分测量仪	台	3	50000	15.00	15.00		55HT01 型
6	咖啡研磨机	台	2	20000	4.00	4.00		Ditting KR804 型
7	迈赫迪咖啡研磨机	台	4	25000	10.00	10.00		MAHLKONIG EK43
8	水质测定仪(TDS)-	台	4	15000	6.00	6.00		哈纳 HI5521
9	BUNN 热水器	台	4	15000	6.00	6.00		H3EA
10	PROBAT 烘焙机	台	3	90000	27.00	27.00		100g
11	恒湿恒温设备	台	1	100000	10.00	10.00		3p
12	色谱柱	台	15	10000	15.00	15.00		Agilent SB ZORBAX SB-CN、SB-C18、SB-C8、SB-Aq
13	电子天平	台	10	6000	6.00	6.00		进口
14	杯测设备	台	25	800	2.00	2.00		10 个/套
15	意式咖啡机	台	2	75000	15.00	10.00	5.00	A2 FAEMA F98（飞马牌）
16	杯测咖啡豆色选机	台	2	232000	46.40		46.40	Satake FMS-2000（日本）
17	LILLA 咖啡烘焙机	台	2	250000	50.00	50.00		5kg
(二)	咖啡园苗圃新品种引进培育推广基地建设及科技创新培训				431.50	216.50	215.00	

表 8 芒市现代农业产业财政补助资金使用明细表（单位：万元）

序号	名称	单位	数量	单价（元）	投资 （万元）	其中：		备注（主要建设内容）
						财政奖补 资金	社会资金	
1	咖啡苗圃新品种引进培育推广基地建设				419.50	204.50	215.00	
1.1	土地平整	亩	100	300	3.00	3.00		
1.2	生产农用器械放及物资管理仓库	m ²	200	850	17.00	17.00		空心砖石棉瓦
1.3	苗圃道路建设	m ²	2000	85	17.00	17.00		30公分厚风化砂铺垫，长500米、宽4米
1.4	苗圃水利设施架设	项	1	550000	55.00	55.00		水池100m ³ 1个、PE管φ32mm，长9000m及喷灌设施
1.5	遮阴棚	亩	100	3550	35.50	35.50		遮阴网、竹子、铁丝
1.6	育苗营养袋（含装袋费）	个	5000000	0.1	50.00	50.00		
1.7	新品种种子	吨	3	70000	21.00	21.00		11个品种
1.8	新品种实验农用物资	项	1	210000	21.00	6.00	15.00	
1.9	设施设备管理	株	5000000	0.08	40.00		40.00	
1.10	土地流转	亩	100	2000	20.00		20.00	每亩每年1000元，租两年
1.11	种苗运输	株	5000000	0.28	140.00		140.00	
2	咖啡技术人员科技培训	人	2000	60	12.00	12.00		培训10期，每期200人次
(三)	现有茶园生态绿色管辅措施及科技培训				2096.40	343.20	1753.20	
1	桦桃林茶园生态绿色管辅措施及科技培训				181.80	31.60	150.20	
1.1	生态绿色茶园管辅措施	亩	1000	1800	180.00	29.80	150.20	1800亩茶园抚育管理，改善茶园土壤结构，提高茶叶产量和茶叶品质
1.2	茶叶科技人员科技培训	人	300	60	1.80	1.80		
2	秀美茶园生态绿色管辅措施及科技培训				203.60	23.60	180.00	
2.1	生态绿色茶园管辅措施	亩	2000	1000	200.00	20.00	180.00	2000亩茶园抚育管理，改善茶园土壤结构，提高茶叶产量和茶叶品质

表 8 芒市现代农业产业财政补助资金使用明细表（单位：万元）

序号	名称	单位	数量	单价（元）	投资 （万元）	其中：		备注（主要建设内容）
						财政奖补 资金	社会资金	
2.2	茶叶技术人员科技培训	人	600	60	3.60	3.60		
3	三台山茶园生态绿色管辅措施				200.00	50.00	150.00	
3.1	生态绿色茶园管辅措施	亩	2000	1000	200.00	50.00	150.00	2000 亩茶园抚育管理，改善茶园土壤结构，提高茶叶产量和茶叶品质
4	帮解茶园生态绿色管辅措施				525.00		525.00	
4.1	生态绿色茶园管辅措施	亩	3500	1500	525.00		525.00	3500 亩茶园抚育管理，改善茶园土壤结构，提高茶叶产量和茶叶品质
5	官寨茶园科技培训				6.00	6.00	0.00	
5.1	茶叶技术人员科技培训	人	1000	60	6.00	6.00		茶叶抚育管理、种植技术等培训
6	勐稳茶园生态绿色管辅措施				800.00	150.00	650.00	
6.1	生态绿色茶园管辅措施	亩	8000	1000	800.00	150.00	650.00	8000 亩茶园抚育管理，改善茶园土壤结构，提高茶叶产量和茶叶品质
7	新官城茶园生态绿色管辅措施				180.00	82.00	98.00	
7.1	生态绿色茶园管辅措施	亩	1800	1000	180.00	82.00	98.00	1800 亩茶园抚育管理，改善茶园土壤结构，提高茶叶产量和茶叶品质
(四)	茶叶高位嫁接示范推广				92.00	62.00	30.00	
1	三台山茶叶高位嫁接示范推广				80.00	50.00	30.00	
1.1	茶树创新改良嫁接	亩	400	2000	80.00	50.00	30.00	400 亩茶树品种改良嫁接，提高茶叶品质与质量
2	帮解茶叶高位嫁接示范推广				12.00	12.00		
2.1	茶树创新改良嫁接	亩	60	2000	12.00	12.00		60 亩茶树品种改良嫁接，100 株/亩，品种为短节白毫、紫鹃、野生茶等

表 8 芒市现代农业产业财政补助资金使用明细表（单位：万元）

序号	名称	单位	数量	单价（元）	投资 （万元）	其中：		备注（主要建设内容）
						财政奖补 资金	社会资金	
六	园区品牌打造及市场营销建设				274.60	114.10	160.50	
(一)	咖啡品牌打造及市场营销				244.10	94.10	150.00	
1	亚洲咖啡文化节宣传费	项	1	1500000	150.00		150.00	
2	咖啡产品包装设计	项	32	8000	25.60	25.60		
3	宣传片摄像	个	4	10000	4.00	4.00		
4	新零售网络直播设备	套	3	15000	4.50	4.50		
5	产业园咖啡产品宣传推广	年	1	600000	60.00	60.00		双层大巴、地铁站、机场、办公电梯广告
(二)	茶叶品牌打造及市场营销				30.50	20.00	10.50	
1	茶叶品牌打造及市场营销				30.50	20.00	10.50	
1.1	广告媒体宣传				20.00	12.00	8.00	
1.1.1	宣传片制作	项	1	100000	10.00	5.00	5.00	茶园及产品视频制作等
1.1.2	宣传推广	项		60000	6.00	3.00	3.00	在电视媒体进行宣传
1.1.3	展会推介费	次	4	40000	4.00	4.00		参加规模性展览、推介会
1.2	茶叶“绿色食品”续展认证	项	1	25000	2.50		2.50	
1.3	云茶追溯体系认证	项	1	50000	5.00	5.00		
1.4	电商移动商城搭建	项	1	30000	3.00	3.00		

表 8 芒市现代农业产业财政补助资金使用明细表（单位：万元）

序号	名称	单位	数量	单价（元）	投资 （万元）	其中：		备注（主要建设内容）
						财政奖补 资金	社会资金	
七	园区农旅结合“一二三产”融合发展建设				792.90	496.40	296.50	
(一)	咖啡农旅结合“一二三产”融合发展建设				553.60	381.10	172.50	
1	咖啡园区农旅结合“一二三产业融合”建设				553.60	381.10	172.50	
1.1	亚洲咖啡年会永久会场装修	项	1	1000000	100.00		100.00	
1.2	咖啡园区文化设施建设				453.60	381.10	72.50	
1.2.1	园区咖啡观光栈道	m	1000	1000	100.00	100.00		木塑地板 1.5 米宽, 1.0 米高木塑扶手
1.2.2	园区咖啡观光栈道凉亭	个	10	30000	30.00	30.00		杉木凉亭, 每个 9 m²
1.2.3	园区咖啡园便道	m	500	500	25.00	25.00		鹅卵石步道, 1.4 米宽
1.2.4	园区观景码头	个	1	50000	5.00	5.00		
1.2.5	园区观景码头游客服务区	m²	400	4000	160.00	100.00	60.00	钢架结构, 玻璃围栏, 民族特色装饰
1.2.6	园区咖啡文化宣传广告牌	个	60	1800	10.80	10.80		内容包括咖啡知识及咖啡历史等
1.2.7	咖啡自动售货机	台	16	20500	32.80	32.80		
1.2.8	智能咖啡现磨咖啡机	台	16	25000	40.00	40.00		
1.2.9	咖啡园休息、农具存放间	个	2	25000	50.00	37.50	12.50	木架结构, 占地 30m2, 民族特色

表 8 芒市现代农业产业财政补助资金使用明细表（单位：万元）

序号	名称	单位	数量	单价（元）	投资 （万元）	其中：		备注（主要建设内容）
						财政奖补 资金	社会资金	
(二)	茶叶农旅结合“一二三产”融合发展建设				239.30	115.30	124.00	
1	桦桃林茶园体验区建设				239.30	115.30	124.00	
1.1	产品陈列柜	个	10	6000	6.00	6.00		
1.2	产品展示台	个	10	5800	5.80	5.80		
1.3	展示体验服务设施建设	m ²	600	1500	90.00	90.00		钢架机构，民族特色装饰
1.4	体验店配套设施设备	块	4	4000	52.80		52.80	音响系统、控制设备、交换设备、机柜、茶具等其它设施设备
1.5	LED 高清彩屏	m ²	14	18000	25.20		25.20	
1.6	茶叶加工制作体验室	个	1	400000	40.00		40.00	
1.7	公共厕所	m ²	30	4500	13.50	13.50		砖混结构，化粪池，4 个蹲坑，水冲厕
1.8	水电系统	套	1	60000	6.00		6.00	
1.9	土方建设	m ³	2000	50	10.00		10.00	

十、绩效目标

创建方案绩效目标表

项目名称	芒市现代农业产业园创建方案			
州、市主管部门	农业局、财政局	项目创建期	2018—2020 年	
建设主体	芒市人民政府			
资金情况	总投资（万元）	67928.72		
	其中：中央财政补助（万元）	10090		
	其他资金（万元）	57838.72		
年度目标	2018-2020 年建设目标：围绕芒市现代农业产业园内公共设施改善、公共服务能力提升和利益联结机制等建立，开展产业园创建工作，不断提升产业园标准化基地建设、加大科技创新能力、促进加工产业升级，打造芒市咖啡和茶叶知名品牌，完善利益联结机制，提高产品质量和竞争力，建成产业特色鲜明、要素高度聚集、设施装备先进、生产方式绿色、一二三产融合、辐射带动有力的国家现代农业产业园。			
绩效指标	一级指标	二级指标	三级指标	指标值
	产出指标	数量指标	建成茶园示范基地（万亩）	3.07
			建成咖啡种植示范基地（万亩）	5.23
			绿色食品茶叶认定面积（亩）	25000
			绿色食品咖啡认定面积（亩）	20000
			咖啡产量（万吨）	2.46
			茶叶产量（万吨）	0.28
		质量指标	茶叶亩均产量（kg）	90 以上
			咖啡单产（kg）	467.8
			茶园良种覆盖率（%）	98%
			农产品质量安全抽检合格率（%）	99%以上
			科技进步贡献率（%）	65
			中央财政资金使用率	100%
	效益指标	经济效益指标	总产值（亿元）	58.23
			主导产业产值（亿元）	35.46
			主导产业产值占总产值比例（%）	60%
			加工业产值与农业总产值比例	5.5:1
		社会效益指标	资金使用重大违规违纪问题	无
园内农民人均可支配收入（万元）			1.69	
生态效益指标		一控两减三基本	基本实现	