

# 芒市教育设施布点专项规划 (2021-2035年)

- 文本
- 说明书
- 图纸

芒市教育体育局  
昆明市规划设计研究院有限公司



证书编号：自资规甲字 21530186

证书等级：甲级



工程名称：《芒市教育设施布点专项规划（2021-2035年）》

工程号： 2021-GH3-GH35

项目委托单位：芒市教育体育局

编制单位：昆明市规划设计研究院有限公司

总经理/分管领导：王治（教授级高级工程师、国家注册规划师）

总工程师：杨家本（教授级高级工程师、国家注册规划师）

项目负责人：龙运军（高级工程师、国家注册城市规划师、注册咨询工程师）

项目组成员：李春房（工程师、国家注册城市规划师）

白丹（工程师、国家注册城乡规划师）

赵赛赛（工程师、国家注册城乡规划师）

审定：陆映梅（高级工程师、国家注册城市规划师）

审核：方玉（高级工程师、国家注册城市规划师）

校对：果桂梅（高级工程师、国家注册城市规划师、注册咨询工程师）

# 目 录

第一部分 规划文本.....	1
第一章 总则.....	1
第二章 规划标准、目标与需求预测.....	3
第三章 规划布局.....	7
第四章 近期建设规划.....	9
第五章 设施标准化规划.....	11
第五章 规划实施与保障.....	14
第六章 附则.....	14
附表.....	15
附表一：芒市中心城区教育设施需求预测一览表.....	15
附表二：芒市中心城区教育设施建设用地及生均建筑面积规划指标表.....	16
附表三：芒市中心城区幼儿园设施 2025 年规划布局一览表.....	18
附表四：中心城区小学设施 2025 年规划布局一览表.....	21
附表五：芒市中心城区初中设施 2025 年规划布局一览表.....	23
附表六：芒市中心城区高中设施 2025 年规划布局一览表.....	24
附表七：芒市中心城区九年一贯制学校 2025 年规划布局一览表.....	25
附表八：芒市中心城区完全中学 2025 年规划布局一览表.....	26
附表九：芒市中心城区幼儿园设施 2035 年规划布局一览表.....	27
附表十：芒市中心城区小学设施 2035 年规划布局一览表.....	31
附表十一：芒市中心城区初中设施 2035 年规划布局一览表.....	33
附表十二：芒市中心城区高中设施 2035 年规划布局一览表.....	34
附表十三：芒市中心城区九年一贯制学校 2035 年规划布局一览表.....	35
附表十四：芒市中心城区完全中学 2035 年规划布局一览表.....	36
附表十五：芒市中心城区新建特殊教育设施 2035 年规划布局一览表.....	37
附件.....	38
附件一：专家评审意见及采纳情况.....	38
附件二：规委会审查意见及采纳情况.....	40
第二部分 规划说明书.....	41
第一章 规划总论.....	42
一、规划背景.....	42
二、规划依据.....	44
三、规划范围及对象.....	45
第二章 相关规范及指标研究.....	48
一、相关规范研究.....	48

二、教育设施规划指标体系研究 .....	52
<b>第三章 教育设施现状综合分析 .....</b>	<b>59</b>
一、全市教育设施发展概况 .....	59
二、中心城区教育设施发展概况 .....	61
三、中心城区幼儿园现状设施评估 .....	64
四、中心城区小学现状设施评估 .....	67
五、中心城区初中现状设施评估 .....	70
六、中心城区高中现状设施评估 .....	73
七、现状评估总结 .....	75
<b>第四章 上位及相关规划综合分析、相关案例借鉴 .....</b>	<b>79</b>
一、芒市城市总体规划（2017-2035年） .....	79
二、芒市国土空间总体规划（2021-2035年）征求意见稿 .....	80
三、已批片区控规 .....	81
四、总规+控规教育设施规划评估 .....	81
五、案例借鉴 .....	82
<b>第五章 规划目标及需求预测 .....</b>	<b>86</b>
一、规划目标 .....	86
二、需求预测 .....	86
<b>第六章 教育设施规划布局 .....</b>	<b>92</b>
一、规划策略 .....	92
二、布局调整策略 .....	93
三、总体布局布点规划 .....	94
四、幼儿园布局布点规划 .....	95
五、小学布局布点规划 .....	96
六、初中布局布点规划 .....	98
七、高中布局布点规划 .....	100
八、其它教育设施布局规划 .....	102
九、教育设施调整规划 .....	103
<b>第七章 近期建设规划 .....</b>	<b>104</b>
一、近期幼儿园建设 .....	104
二、近期小学建设 .....	105
三、近期初中建设 .....	106
四、近期高中建设 .....	107
<b>第八章 设施标准化建设规划 .....</b>	<b>109</b>
一、建设理念 .....	109
二、建设要求 .....	109
三、新建中小学标准 .....	110
四、新建幼儿园标准 .....	111
五、改扩建学校标准 .....	112
五、教职工配备标准 .....	113

<b>第九章 规划实施措施与建议</b> .....	<b>114</b>
一、政策机制建议措施 .....	114
二、规划实施保障措施 .....	114
三、经济保障措施 .....	115
<b>第三部分 规划图纸</b> .....	<b>116</b>
<b>第四部分 中心城区外围教育设施现状梳理</b> .....	<b>118</b>
<b>第一章 中心城区外围教育设施现状梳理</b> .....	<b>119</b>
一、中心城区外围教育设施总体情况 .....	119
二、各乡镇现状教育设施情况 .....	119

---

# 第一部分 规划文本

# 第一章 总则

## 第一条 规划背景

为进一步优化芒市中心城区教育设施空间资源配置，促进教育设施优质均衡发展，提高教育设施的覆盖能力及服务水平，解决教育发展中暴露的设施布点问题，以此构建芒市综合协调、开放共享的现代教育体系，芒市教育体育局特此编制《芒市教育设施布点专项规划（2021-2035年）》（以下简称本规划）。

## 第二条 规划依据

### 1、上位及相关规划

《中华人民共和国城乡规划法（2008）》；  
《中华人民共和国土地管理法》；  
《城市规划编制办法（2006）》；  
《城市用地分类与规划建设用地标准》（GB50137-2011）；  
《芒市城市总体规划（2017-2035年）》；  
《芒市土地利用总体规划（2010-2020年）》调整完善方案；  
《芒市“十四五”教育事业发展规划》；  
《芒市国土空间总体规划（2021-2035年）》征求意见稿；  
中心城区内已批准的控规。

### 2、建设标准

《城市居住区规划设计标准》（GB 50180-2018）；  
《中小学校设计规范》（GB 50099-2011）；  
《幼儿园建设标准（建标 175-2016）》；  
《城市普通中小学校舍建设标准》（建标[2002]102号）  
《幼儿园教职工配备标准（暂行）》；  
《云南省义务教育学校办学基本标准》（2016版）；  
《云南省县域义务教育优质均衡发展督导评估办法》（云教[2013]12号）；  
《云南省公共服务设施规划标准》（DBJ53/T—85—2018）；  
《德宏州城乡规划管理技术规定》（2014年）；

《德宏州新建扩建居住区配套教育设施办法》（2018年）。

### **第三条 规划范围**

本次规划范围与《芒市国土空间总体规划（2021-2035年）》所划定的芒市中心城区范围一致，中心城区总面积95.53平方公里，范围北至德宏师专—景秀阳光家园大湾小区沿线，南至芒市机场—环城南路沿线，西至龙瑞高速—芒市火车客运站沿线—芒市火车货运站沿线，东至芒究水库—傣族古镇—马鞍山沿线。涉及勐焕街道、芒市镇、风平镇三个乡镇。

### **第四条 规划期限**

本规划期限为2021—2035年，共分近、远两期。其中，近期为2021—2025年；远期为2026—2035年。

### **第五条 规划对象**

本次规划研究对象包括学前教育设施（幼儿园）、义务教育设施（小学和初中）和高中阶段教育设施（普通高中和中等职业教育学校），高等教育本次不纳入研究范围，特殊教育和青少年活动中心按照合同约定予以设施位置明确。

部分已拆并的现状教育设施用地地块，建议按照文化、体育兼容用地进行控制，以满足未来文化、体育用地的需求。

## 第二章 规划标准、目标与需求预测

### 第六条 幼儿园办园建设标准

#### 1、设置原则

中心城区城镇幼儿园：幼儿园规划建设应与居住人口相适应。按照《云南省城镇小区配套幼儿园建设管理办法》（2019年），居住人口规模达5000人或住宅达1500套及以上的城镇小区应按照9个班规模配套建设幼儿园。规模不足5000人或住宅达1500套的居住区，应进行区域统筹，合理规划幼儿园配建项目。

中心城区农村幼儿园：设置应按照“因地制宜、就近入园、方便接送”的原则，按照“一社区一园”或者大村独办、小村联办的原则建设幼儿园。

#### 2、学校规模和班额标准

（1）中心城区城镇幼儿园：以6-12个班为宜，不宜超过12个班。每班幼儿人数宜为20-30人。

（2）住宅达1500套及以上的城镇小区应按照9个班规模配套建设幼儿园，每增加200户，增加1个班的建设规模。

（3）中心城区农村幼儿园：规模为3-12个班，不宜少于3班。每班幼儿人数宜为20-30人。

#### 3、服务半径

城镇幼儿园服务半径宜为300-500米；农村联办园服务半径原则不超过1.5公里。

### 第七条 中小学办学建设标准

#### 1、设置原则

学校服务范围应以保障学生就近接受义务教育、高中相对集中为原则。

（1）建设规模小于1500户或5000人的居民住宅区，应向政府缴纳教育配套资金；建设规模达1500户或5000人以上的居民住宅区，应配备9班幼儿园一所；建设规模达3000户或10000人以上的居民住宅区，应该配备18班小学一所；建设规模达6500户或20000人以上的居民住宅区，应该配备18班初中一所；建设规模达12000户或40000人以上的居民住宅区，应配备30班高中一所。

（2）城市学校布点必须与城市扩建和小区建设同步规划。同时，应充分考虑外来务工人员子女（暂住人口）和流动人口子女入学问题，配套建设规模适宜的学校。

（3）中心城区农村小学结合农村社区建设规划，1-3 年级学生就近走读上学，中心城区农村地区中学原则上每个乡镇应至少设置 1 所初级中学。

（4）普通高级中学应独立设置。

## 2、学校办学规模设置标准

小学、初中班级规模不宜超过 36 班，小学、初中规模不宜超过 2000 人；九年一贯制学校、十二年一贯制学校义务教育阶段规模不宜超过 2500 人；高中规模不宜超过 3000 人。

小学、初中所有班级学生数分别不宜超过 45 人、50 人。

表 2-1 学校办学规模设置标准表

片区建设规模（户/人）	教育设施配置	备注
小于 1500 户或 5000 人	——	向政府缴纳教育配套资金
1500 户或 5000 人以上	配备 9 班幼儿园一所	每增加 200 户增加配备 1 个班
3000 户或 10000 人以上	配备 18 班小学一所	每增加 200 户增加配备 1 个班
6500 户或 20000 人以上	配备 18 班初中一所	每增加 400 户增加配备 1 个班
12000 户或 40000 人以上	配备 30 班高中一所	每增加 400 户增加配备 1 个班

## 3、服务半径

小学：服务半径控制在 500-800 米；有条件的行政村宜设置 1 所完小。

初中：服务半径不宜大于 1000 米。

高中：服务半径不宜大于 1000 米。

## 4、生均面积指标

芒市中心城区学校学校建设用地及生均建筑面积规划应参照附表二执行。

# 第八条 特殊教育学校办学条件标准

## 1、设置原则

每个市和 30 万人口以上的县（市、区）应规划建设 1 所特殊教育学校，不足 30 万人口的县（市、区），根据实际入学需求，统筹规划建设。

## 2、学校规模和班额标准

盲、聋、培智学校适宜规模为 9-27 个班；

综合类学校适宜规模为 18-36 个班。设置高中阶段特殊教育的学校，规模可适当增大。

### 3、建设用地标准

特殊教育学校的规划建设，按照教育部《特殊教育学校建设标准》规定。

## 第九条 规划目标

结合芒市成为面向南亚、东南亚的区域公共服务中心的规划愿景，努力构建覆盖城乡、布局合理、优质均衡的基础教育公共服务体系，推动芒市中心城区基础教育高质量发展，满足人民群众对美好生活的需要。

表 2-1 芒市中心城区教育设施布局基本量化指标表

学段	指标	2020年	2025年	2035年
学前教育	学前教育在校生（千人）	56.64	57	58
	学前覆盖率（%）	23.0%	40%	65%
	公办园在园儿童占比	41.30%	50%	60%
义务教育	小学在校生（千人）	92.5	93	95
	小学覆盖率（%）	43.5%	55%	68%
	初中在校生（千人）	47.24	48	50
	初级中学覆盖率（%）	42.5%	50%	70%
高中教育	高中在校生（千人）	61.62	62	64

## 第十条 规划需求预测

### 1、学生规模预测

2025年中心城区常住人口规模为24万人，到2035年中心城区常住人口规模为31.5万人。

2025年中心城区幼儿园千人指标比为57，幼儿园学生规模为13680人；2035年幼儿园千人指标比58，幼儿园学生规模为18270人。

2025年中心城区小学千人指标比为93，小学学生规模为22320人；2035年小学千人指标比95，小学学生规模为29925人。

2025年中心城区初中千人指标比为48，初中学生规模11520人；2035年初中千人指标比50，初中生学生规模为15750人。

2025年中心城区高中千人指标比为62，高中学生规模为14880人；2035年高中千人指标比64，高中生学生规模为20160人。

### 2、班额数预测

本次规划运用千人学生数预测法以及配置标准法分别对各阶段班级需求量进行预测。

运用千人学生数预测法进行预测：2025年中心城区幼儿园班额为456班，小学班额为496班，初中班额为230班，高中班额为298班；2035年中心城区幼儿园班额为609班，小学班额为665班，初中班额为315班，高中班额为403班。

运用配置标准法进行预测：2025年中心城区幼儿园班额为432班，小学班额为432班，初中班额为216班，高中班额为180班；2035年中心城区幼儿园班额为567班，小学班额为567班，初中班额为284班，高中班额为236班。

### 3、班额确定及其差量

综合千人学生数预测法以及配置标准法预测结果可以得出：

2025年中心城区幼儿园班额预测为450班，差额为151班；2035年中心城区幼儿园班额预测为600班，差额为301班。

2025年中心城区小学班额预测为450班，差额为77班；2035年中心城区小学班额预测为582班，差额为209班。

2025年中心城区初中班额预测为240班，差额为50班；2035年中心城区初中班额预测为300班，差额为110班。

2025年中心城区高中班额预测为240班，现状多11班；2035年中心城区高中班额预测为300班，差额为49班。

## 第三章 规划布局

### 第十一条 总体布局布点规划

规划到 2035 年，中心城区范围内，共规划 113 所学校，其中幼儿园 75 所、小学 21 所、初中 10 所（其中完全中学 3 所）、高中 6 所（其中完全中学 3 所）、芒市特殊教育学校 1 所。规划芒市青少年校外活动中心 1 处。

中心城区范围内的规划小学 4、芒市第八小学（新选址）、芒市芒市镇广母小学（新选址）、规划九年一贯制学校 1、芒市芒市镇中心小学（新选址）等 5 所学校，因不在城镇开发边界内，故以上 5 所学校仅作为规划远景学校预留学校用地，其班级数暂不列入本次规划。

现状幼儿园覆盖率为 23.0%，规划幼儿园覆盖率提升为 65.4%。

现状小学覆盖率为 43.5%，规划小学覆盖率提升为 68.6%。

现状初中覆盖率为 42.5%，规划初中覆盖率提升为 70.2%。

### 第十二条 幼儿园布局布点规划

规划到 2035 年，中心城区范围内，共设置 75 所幼儿园、654 个班。其中现状保留幼儿园 26 所 177 班；规划改建幼儿园 7 所（分别由现状芒市芒市镇中心小学、芒市芒市镇发电厂小学、第八小学、芒市风平镇峡门小学、芒市芒市镇芒常小学、芒市芒市镇广母小学、芒市风平镇芒赛团结小学等 7 所村小改建而来）45 班；规划新建幼儿园 42 所 432 班。

### 第十三条 小学布局布点规划

到 2035 年，中心城区小学共有 21 所，规划教学班 588 个。其中现状保留 11 所小学（芒市第一小学、芒市民族小学、芒市第三小学、芒市第四小学、芒市第五小学、芒市第六小学、芒市第七小学、芒市第九小学、芒市风平镇帕底小学、芒市芒市镇信通小学、芒市风平镇中心小学）330 班；现状扩建 1 所小学（芒市风平镇芒赛拉院小学）12 班；规划迁建 2 所小学 48 班，规划迁建小学有芒市芒市镇芒常小学（新选址）、芒市风平镇法帕户允小学（新选址）；规划新增 7 所小学 198 班，新增小学为芒市华侨小学、芒市第十一小学（芒市汇新九年制学校）、芒市第十小学、规划小学 1、规划小学 2、规划小学 3、芒市风平工业园区小学。

因规划小学 4、芒市第八小学（新选址）、芒市芒市镇中心小学（新选址）、芒市芒市镇广母小学（新选址）在城镇开发边界外，故以上四所小学仅作为规划远景学校预留学校用地，其班级数暂不列入本次规划。

#### **第十四条 初中布局布点规划**

到2035年，中心城区初中共有10所（其中完中3所），规划教学班324个。现状保留4所（芒市民族中学、德宏州民族初级中学、芒市第二中学（初中部分）、德宏州民族实验中学（初中部分））186班；现状扩建2所（芒市城郊中学、芒市风平民族中学）66个班；规划新建4所（芒市站前小镇完全中学、规划中学1、芒市帕底工业园区中学、芒市第十一小学（芒市汇新九年制学校））72班。

#### **第十五条 高中布局布点规划**

到2035年，中心城区高中共6所（其中完全中学3所），规划教学班354个。现状保留3所高中（德宏州民族第一中学、芒市第二中学（高中部份）、德宏州民族实验中学（高中部分））114班；现状扩建1所高中（芒市第一中学）60班；规划迁建1所（芒市职业教育中心（新选址））120班；规划新建1所高中（芒市站前小镇完全中学）60班。本次规划扩建芒市第一中学，取消黄冈启明综合高中（控规调整），迁建芒市职业教育中心。

#### **第十六条 其它教育设施布局规划**

##### 1、芒市特殊教育学校

现状德宏州特殊教育学校，位于德宏州民族第一中学北部，学校占地13333.4m<sup>2</sup>，校舍建筑面积9505m<sup>2</sup>，现有20个教学班（2个盲班、5个聋班、13个智障班）。

本次规划新建一所芒市特殊教育学校，位于环城东路以北、金孔雀大街以东，占地面积54963.66m<sup>2</sup>，规划36个班，其中盲校9班、聋校9班、培智18班，建设标准参照《特殊教育学校建设标准》。

##### 2、芒市青少年校外活动中心

芒市青少年校外活动中心规划占地面积24577.85m<sup>2</sup>，位于芒市大河东侧、芒市第二中学西侧。

## 第四章 近期建设规划

### 第十七条 近期布局布点规划

至2025年芒市中心城区范围内，共规划91所学校1680班，其中幼儿园55所588班、小学22所456班、初中8所（其中完全中学3所）282班、高中6所（其中完全中学3所）354班。

### 第十八条 近期幼儿园建设

至2025年芒市中心城区范围内，共规划幼儿园55所588班。其中现状保留26所291班；规划由小学改建幼儿园（芒市风平镇峡门小学）1所6班；规划新建28所291班。

### 第十九条 近期小学建设

至2025年芒市中心城区范围内，共规划小学22所456班。其中现状保留16所（芒市第一小学、芒市民族小学、芒市第三小学、芒市第四小学、芒市第五小学、芒市第六小学、芒市第七小学、芒市第八小学、芒市第九小学、芒市芒市镇中心小学、芒市芒市镇信通小学、芒市芒市镇芒常小学、芒市风平镇法帕户允小学、芒市风平镇芒赛团结小学、芒市风平镇帕底小学、芒市风平镇中心小学）360班；现状扩建3所（芒市芒市镇广母小学、芒市芒市镇发电厂小学、芒市风平镇芒赛拉院小学）24班；规划新建3所（芒市第十小学、芒市华侨小学、芒市第十一小学（芒市汇新九年制学校））72班。

### 第二十条 近期初中建设

至2025年芒市中心城区范围内，共规划中学8所282班。其中现状保留4所（芒市民族中学、德宏州民族初级中学、芒市第二中学（初中部分）、德宏州民族实验中学（初中部分））186班；现状扩建2所（芒市风平民族中学、芒市城郊中学）66班；规划新建2所（芒市站前小镇完全中学、芒市第十一小学（芒市汇新九年制学校））30班。

### 第二十一条 近期高中建设

至2025年芒市中心城区范围内，共规划高中6所354班。其中现状保留3所（德宏州民族第一中学、芒市第二中学（高中部份）、德宏州民族实验中学（高中部分））114班；现状扩建1所（芒市第一中学）60班；规划迁建1所（芒市职业教育中心（新选址））120班；规划新建1所（芒市站前小镇完全中学）60班。

其中芒市站前小镇完全中学、芒市第二中学、德宏州民族实验中学为完全中学。

## 第五章 设施标准化规划

### 第二十二条 建设要求

教育设施的新建、改建、扩建、迁建应符合机场净空保护要求，在项目实施前应按程序取得净空审核意见，并严格按意见要求开展项目的规划、设计、建设及运营。

考虑油气管道安全距离，学校应退让足够安全距离，学校后续选址应征求西南油气管道有限公司德宏输油气分公司意见。

### 第二十三条 新建中小学标准

#### 1、建筑标准

##### （1）楼层

新建小学的主要教学用房不应设在四层以上，新建中学的主要教学用房不应设在五层以上，不得建在高层建筑或地下室内，有独立院落和出入口。

##### （2）日照通风

普通教室冬至日满窗日照不应少于 2h，应根据学校冬夏主导风向布置建筑物，有效组织校园气流。

##### （3）建筑安全

应考虑将教育设施作为抗震防灾的紧急避难设施，提高建筑抗震设防等级，类别不低于重点设防类，防火级别不低于二级。

##### （4）建筑退让

学校主要教学用房的外墙面与铁路的距离不应小于 300m，与高速路和地上轨道交通不应少于 80m。

##### （5）校园出入口

不宜靠近城市主干道，并留有充足的疏散空间以及接送场地，以减少上下学高峰对城市交通产生的负面影响。

#### 2、设施构成

绿地应包括集中绿地、零星绿地和教学实践种植园；教学用房包括普通教室、专用教室、公用教室及其辅助用房。

新建学校应按照“绿美云南行动计划”相关要求加强校园绿化美化工作。

校园建设中应结合民族、边疆相关要求强化民族团结政策、民族语言和边疆团结稳定相关政策的宣传教育工作。

### 3、校园软环境

有条件的学校可利用云计算、大数据、物联网等信息技术，实现从基础设施（网络、终端、教室）、资源（教材、图书、讲义）到应用（教学、管理、生活）的数字化与信息化。

### 4、学校体育运动场地标准

高级中学一般应有400米标准环形跑道；初中应有300米以上的环形跑道；小学应有200米以上的环形跑道。条件不具备的现有初级中学最低应有不少于6个道的100米直跑道；小学应有不小于6道的60米直跑道。

有条件的学校可以根据需要，增加建设体育馆或者风雨操场、游泳池等体育设施。

## 第二十四条 新建幼儿园标准

### 1、建筑布置标准

#### （1）楼层

幼儿园应设置在1-3层建筑中，不得建在高层建筑或地下室内，有独立院落和出入口。

#### （2）日照

活动用房冬至日底层满窗日照>3h。

#### （3）人均建筑面积

人均建筑面积不应低于5 m<sup>2</sup>。

#### （4）建筑功能

房屋建筑包括幼儿活动用房、服务用房、附属用房三部分。建筑设备包括建筑给排水系统、建筑电气系统、采暖通风系统、电梯及弱电系统等。

#### （5）建筑安全

建筑结构的抗震设防类别不低于重点设防类，防火级别不低于二级。

### 2、场地设置标准

场地包括室外游戏场地、集中绿地两部分。室外地面游戏场地人均面积不应低于4 m<sup>2</sup>，游戏场地宜为软质地坪，保证1/2以上的游戏场地冬至日日照时间不少于2h。

幼儿园绿地率不宜低于30%。集中绿地包括专用绿地和自然生物园地，人均面积不应低于2 m<sup>2</sup>。

适当预留接送场地，以减少上下学高峰对城市交通产生的负面影响。

## 第二十五条 改扩建学校标准

### 1、建筑布置标准

各类改扩建小学的主要教学用房不应设在四层以上，各类改扩建中学的主要教学用房不应设在五层以上；

考虑新建建筑对周边校舍的影响，普通教室冬至日满窗日照不应少于 2h，应根据学校冬夏主导风向布置建筑物，有效组织校园气流；

选配校舍用房包括微格教室、游泳池（馆）、架空层、风雨连廊、地下停车场等。

### 2、安全设施设置要求

中小学校应装设周界视频监控、报警系统。有条件的应接入当地公安机关监控平台。

中小学校建筑设计国家的抗震、防火标准的规定。

学校设计所采用的装修材料、产品、部品、体育场地采用的地面材料应符合现行国家标准的规定，满足环境卫生健康的要求。

### 3、改扩建原则

在改建、扩建项目中宜充分利用原有的场地、设施及建筑。危房、严重损坏房或超过使用年限的，拆除后应改为教育教学用地。避免大拆大建、把场地全部推平再建，减少浪费，保留原有的特色和文化痕迹。

## 第二十六条 教职工配备标准

根据《国家中长期教育改革和发展规划纲要（2010-2020年）》、《云南省县域义务教育优质均衡发展督导评估办法》，确定教职工与学生比例。其中，高中教职工与学生比为 1:12.5，初中为 1:13.5，小学为 1:19，若有变动按照新标准执行。

教育部《幼儿园教职工配备标准（暂行）》的要求，确定幼儿园教职工与学生比例。其中，全日制幼儿园每班要配备 2 名专任教师、1 名保育员（或配备 3 名专任教师），保教人员与幼儿比达到 1:7 至 1:9；半日制幼儿园每班要配备 2 名专任教师，有条件的可配备 1 名保育员，保教人员与幼儿比达到 1:11 至 1:13。

## 第五章 规划实施与保障

### 第二十七条 政策机制建议

成立领导小组，明确部门分工，分阶段组织实施，建立教育设施“一事一议”制度。

### 第二十八条 规划实施保障

加强与国土空间规划的衔接，提高设施用地保障。将规划学校用地纳入控制性详细规划图则当中。推进城乡义务教育一体化发展，积极引导房地产开发企业在开发项目中按照规划配建教育设施，加大公众参与力度，做好分期实施计划，做好各期项目库及实施清单，合理有序引导设施建设。

### 第二十九条 经济保障措施

多渠道多途径筹集建设经费，为学校建设提供有力的资金保障；加大财政投入力度，落实资金保障。

## 第六章 附则

### 第三十条 成果组成

本规划由文本、图纸、说明书组成。

### 第三十一条 规划效力

本规划由芒市人民政府依据《中华人民共和国城乡规划法》相关程序批准后生效。

### 第三十二条 解释权

本规划的解释权属芒市教育体育局。

## 附表

附表一：芒市中心城区教育设施需求预测一览表

年度	现状幼儿园（班）	需求幼儿园（班）	差额（班）	现状小学（班）	需求小学（班）	差额（班）	现状初中（班）	需求初中（班）	差额（班）	现状高中（班）	需求高中（班）	差额（班）
2020年	299	370	-71	373	403	-30	190	185	5	251	242	9
2025年	---	450	-151	---	450	-77	---	240	-50	---	240	11
2035年	---	600	-301	---	582	-209	---	300	-110	---	300	-49

附表二：芒市中心城区教育设施建设用地及生均建筑面积规划指标表

学校类别	学校规模			生均占地面积（m <sup>2</sup> /生）		生均校舍建筑面积（不含学生宿舍和教师周转宿舍）（m <sup>2</sup> /生）	
	班额(班)	最小用地面积（m <sup>2</sup> ）	最大班级规模(人/班)	基本合格	合格	基本合格	合格
农村幼儿园	3	1224	30	13.6	—	8.84	—
	6	3366	30	18.7	—	12.18	—
	9	4833	30	17.9	—	11.65	—
	12	6156	30	17.1	—	11.12	—
农村小学	6	5832	45	21.6	34	4.84	7.85
	12	8748	45	16.2	29	4.34	6.35
	18	12312	45	15.2	23	4.02	5.75
	24	14688	45	13.6	20	4.02	5.66
农村初中	12	12120	50	20.2	30	6.01	7.80
	18	15030	50	16.7	29	5.78	7.01
	24	21960	50	18.3	25	5.63	6.66
城市幼儿园	6	3366	30	18.7	—	12.18	—
	9	4833	30	17.9	—	11.65	—
	12	6156	30	17.1	—	11.12	—
城市小学	12	9612	45	17.8	29	6.61	10.00
	18	13203	45	16.3	26.9	5.78	8.30

学校类别	学校规模			生均占地面积（m <sup>2</sup> /生）		生均校舍建筑面积(不含学生宿舍和教师周转宿舍)（m <sup>2</sup> /生）	
	班额(班)	最小用地面积（m <sup>2</sup> ）	最大班级规模(人/班)	基本合格	合格	基本合格	合格
	24	15336	45	14.2	23.2	5.38	7.90
	30	17145	45	12.7	20	5.12	7.20
	18	15300	50	17	28.5	7.10	10.10
城市初中	24	21480	50	17.9	25.2	6.70	9.80
	30	24750	50	16.5	25.8	6.40	9.10
	27	21168	45/50	16.8	23.4	5.80	7.90
九年一贯制学校	36	25368	45/50	15.1	23.1	5.60	8.00
	45	35070	45/50	16.7	25.4	5.50	7.80
	30	32400	50	21.6	33	6.60	9.20
普通城市高中	30	32400	50	21.6	33	6.60	9.20
全寄宿制城市高中	30	47400	50	31.6	43	10.00	14.70

注：现状保留、现状扩建的学校采用基本合格标准，规划新建的的学校采用合格标准；

每所幼儿园设置规模宜为9班-12班、每所小学设置规模宜为18班-36班、每所初中设置规模宜为18班-36班、每所高中设置规模宜为30班-60班；

乡镇寄宿制学校：在此标准上，寄宿生的生均占地面积增加10 m<sup>2</sup>；小学寄宿生的生均宿舍面积增加5 m<sup>2</sup>，初中寄宿生的生均宿舍面积增加5.5 m<sup>2</sup>。

城市寄宿制初中：在此标准上，寄宿生的生均占地面积增加10 m<sup>2</sup>；生均宿舍面积增加5 m<sup>2</sup>。

城市寄宿制高中：在此标准上，寄宿生的生均占地面积增加10 m<sup>2</sup>、生均宿舍面积增加5 m<sup>2</sup>。

附表三：芒市中心城区幼儿园设施 2025 年规划布局一览表

序号	学校名称	现状班级数（班）	现状占地面积（m <sup>2</sup> ）	规划占地面积（m <sup>2</sup> ）	规划班级数（班）	备注
1	芒市幼儿园	15	7956.22	8228.96	15	现状保留
2	芒市幼儿园华江总园	12	5579.4	5687.39	12	现状保留
3	德宏州幼儿园	36	9124.48	12393.29	36	现状保留
4	芒市三棵树幼儿园	15	1450.08	1450.08	15	现状保留
5	芒市五棵树幼儿园	14	826	826	12	现状保留
6	芒市小太阳幼儿园	3	750	750	3	现状保留
7	芒市鑫源幼儿园	12	1952.88	1850.93	12	现状保留
8	芒市晟光幼儿园	19	2742	2742	18	现状保留
9	芒市交通幼儿园	3	3511.86	3511.86	6	现状保留
10	芒市凌虹幼儿园	9	1661.1	1661.1	9	现状保留
11	芒市艾根斯幼儿园	5	2300	2300	3	现状保留
12	芒市天天乐幼儿园	12	1632.36	1632.36	12	现状保留
13	芒市红苹果幼儿园	13	711.6	711.6	12	现状保留
14	芒市双语幼儿园	15	3024.88	3024.88	15	现状保留
15	芒市爱德堡幼儿园	15	2296.01	2422.45	15	现状保留
16	芒市博雅幼儿园	10	3197.38	3197.38	9	现状保留
17	芒市睿恩幼儿园	24	3948.37	3948.37	24	现状保留
18	芒市航帆幼儿园	8	3054.37	3054.37	6	现状保留

芒市教育设施布点专项规划（2021-2035年）

序号	学校名称	现状班级数（班）	现状占地面积（m <sup>2</sup> ）	规划占地面积（m <sup>2</sup> ）	规划班级数（班）	备注
19	芒市澳鑫幼儿园	3	1342.81	1342.81	3	现状保留
20	芒市风平镇风平幼儿园	7	1672.72	1672.72	3	现状保留（远期改为教师生活区）
21	芒市风平镇风平幼儿园（老园）	3	3499.31	3499.31	6	现状保留
22	芒市风平镇风平幼儿园（新园）	6	2880.13	2880.13	12	现状保留
23	芒市帕底幼儿园	9	2118.9	2118.9	9	现状保留
24	芒市幼儿园大湾分园	3	2860.22	2860.22	9	现状保留
25	芒市帕底工业园区幼儿园	9	4833	4833	9	现状保留
26	芒市风平镇芒赛幼儿园	7	3330	3040.8	6	现状保留
27	芒市风平镇棘门小学改建幼儿园			1282.07	6	规划改建（规划）
28	芒市松树寨幼儿园			2143.9	9	规划新建
29	德宏州第二幼儿园				12	规划新建
30	书香漫城配套幼儿园				12	规划新建
31	芒市幼儿园盛世佳园园区				6	规划新建
32	规划幼儿园 6				9	规划新建（控规）
33	规划幼儿园 7				9	规划新建（控规）
34	规划幼儿园 9				18	规划新建（控规）
35	规划幼儿园 10				12	规划新建（规划）
36	规划幼儿园 11				12	规划新建（规划）
37	规划幼儿园 12				9	规划新建（规划）
38	规划幼儿园 13				9	规划新建（规划）

芒市教育设施布点专项规划（2021-2035年）

序号	学校名称	现状班级数（班）	现状占地面积（m <sup>2</sup> ）	规划占地面积（m <sup>2</sup> ）	规划班级数（班）	备注
39	规划幼儿园 14				9	规划新建（规划）
40	规划幼儿园 16				12	规划新建（规划）
41	规划幼儿园 17				9	规划新建（规划）
42	规划幼儿园 19				9	规划新建（规划）
43	规划幼儿园 20				9	规划新建（规划）
44	规划幼儿园 22				12	规划新建（控规）
45	规划幼儿园 23				12	规划新建（控规）
46	规划幼儿园 24				9	规划新建（规划）
47	规划幼儿园 25				9	规划新建（规划）
48	规划幼儿园 26				12	规划新建（控规）
49	规划幼儿园 27				9	规划新建（规划）
50	规划幼儿园 30				12	规划新建（控规）
51	规划幼儿园 33				12	规划新建（控规）
52	规划幼儿园 34				12	规划新建（控规）
53	规划幼儿园 35				9	规划新建（控规）
54	规划幼儿园 36				9	规划新建（控规）
55	规划幼儿园 38				9	规划新建（控规）
汇总		287			588	

附表四：中心城区小学设施 2025 年规划布局一览表

序号	学校名称	现状占地面积 (m <sup>2</sup> )	现状班级数 (班)	规划占地面积 (m <sup>2</sup> )	规划班级数 (班)	备注
1	芒市第一小学	30081.7	38	30081.73	36	现状保留
2	芒市民族小学	42698.1	34	21042.70	48	现状保留
3	芒市第三小学	11594.8	36	11913.80	24	现状保留
4	芒市第四小学	16954.4	38	16753.77	24	现状保留
5	芒市第五小学	19877.8	37	19877.85	36	现状保留
6	芒市第六小学	19157.4	37	25339.43	36	现状保留
7	芒市第七小学	33362.9	24	64070.00	48	现状保留
8	芒市第八小学	3805.87	11	3805.87	6	现状保留
9	芒市第九小学	3271.89	8	3271.89	6	现状保留
10	芒市芒市镇中心小学	6025.67	12	6025.67	6	现状保留
11	芒市芒市镇信通小学	15796	14	17619.93	24	现状保留
12	芒市芒市镇芒常小学	2629.78	5	2629.78	6	现状保留
13	芒市芒市镇广母小学	2515.59	6	2515.59	6	现状扩建
14	芒市芒市镇发电厂小学	1394.56	6	1394.56	6	现状扩建
15	芒市风平镇法帕户允小学	2600	7	2600	6	现状保留
16	芒市风平镇芒赛团结小学	3162.73	7	3162.73	6	现状保留
17	芒市风平镇帕底小学	6979.79	13	6979.79	12	现状保留
18	芒市风平镇中心小学	34468.8	27	47928.18	36	现状保留

芒市教育设施布点专项规划（2021-2035年）

19	芒市风平镇芒赛拉院小学	3086.64	13	6746.50	12	现状扩建（控规）
20	芒市第十小学	3263	8	17521.63	24	规划新建（控规）
21	芒市华侨小学			8852.41	12	规划新建
22	芒市第十一小学（芒市汇新九年制学校） （小学部分）			27054.00	36	规划新建
<b>汇总</b>			<b>381</b>		<b>456</b>	

附表五：芒市中心城区初中设施 2025 年规划布局一览表

序号	学校名称	现状占地面积 (m <sup>2</sup> )	现状班级数(班)	规划占地面 (m <sup>2</sup> )	规划班级数 (班)	备注
1	芒市民族中学	89257.81	53	88570.12	60	现状保留
2	德宏州民族初级中学	83064.36	46	83064.36	48	现状保留
3	芒市城郊中学	42063.02	30	52501.46	30	现状扩建
4	芒市风平民族中学	37734.98	25	42799.86	36	现状扩建
5	芒市站前小镇完全中学（初中部分）			17100.00	12	规划新建
6	芒市第二中学（初中部分）	127379.6	25	895459.64	48	现状保留
7	德宏州民族实验中学(初中部分)	131950.5078	30	65975.25	30	现状保留
8	芒市第十一小学（芒市汇新九年制学校）(初中部分)			13087.54	18	规划新建
<b>汇总</b>			<b>209</b>		<b>282</b>	

附表六：芒市中心城区高中设施 2025 年规划布局一览表

序号	学校名称	现状占地面积 (m <sup>2</sup> )	现状班级数 (班)	规划占地面积 (m <sup>2</sup> )	规划班级数 (班)	备注
1	芒市第一中学	103965.01	57	103965.01	60	现状扩建
2	德宏州民族第一中学	121247.11	57	155475.90	60	现状保留
3	芒市职业教育中心（新选址）	40501.22	102	294915.81	120	规划迁建
4	芒市第二中学（高中部份）	127379.64	25	37920.00	24	现状保留
5	德宏州民族实验中学（高中部分）	131950.51	21	65975.25	30	现状保留
6	芒市站前小镇完全中学（高中部分）			85780.27	60	规划新建
汇总			262		354	

附表七：芒市中心城区九年一贯制学校 2025 年规划布局一览表

序号	学校名称	规划占地面（m <sup>2</sup> ）	规划小学班级（班）	规划初中班级（班）	备注
1	芒市第十一小学（芒市汇新九年制学校）	40141.54	36	18	规划新建
	汇总		36	18	

附表八：芒市中心城区完全中学 2025 年规划布局一览表

序号	学校名称	现状占地面积（m <sup>2</sup> ）	现状初中班级 （班）	现状高中班级 （班）	规划占地面 （m <sup>2</sup> ）	规划初中班级 （班）	规划高中班级 （班）	备注
1	芒市第二中学	127379.64	25	25	127379.64	48	24	现状保留
2	德宏州民族实验中学	131950.51	30	21	131950.51	30	30	现状保留
3	芒市站前小镇完全中学	-	-	-	102880.27	12	60	规划改建
	<b>汇总</b>		<b>37</b>	<b>35</b>		<b>90</b>	<b>114</b>	

附表九：芒市中心城区幼儿园设施 2035 年规划布局一览表

序号	学校名称	现状班级数（班）	现状占地面积（m <sup>2</sup> ）	规划占地面积（m <sup>2</sup> ）	规划班级数（班）	备注
1	芒市幼儿园	15	7956.22	8228.96	15	现状保留
2	芒市幼儿园华江总园	12	5579.4	5687.39	12	现状保留
3	德宏州幼儿园	36	9124.48	12393.29	36	现状保留
4	芒市三棵树幼儿园	15	1450.08	1450.08	3	现状保留
5	芒市五棵树幼儿园	14	826	826	3	现状保留
6	芒市小太阳幼儿园	3	750	750	3	现状保留
7	芒市鑫源幼儿园	12	1952.88	1850.93	3	现状保留
8	芒市晟光幼儿园	19	2742	2742	6	现状保留
9	芒市交通幼儿园	3	3511.86	3511.86	6	现状保留
10	芒市凌虹幼儿园	9	1661.1	1661.1	3	现状保留
11	芒市艾根斯幼儿园	5	2300	2300	3	现状保留
12	芒市天天乐幼儿园	12	1632.36	1632.36	3	现状保留
13	芒市红苹果幼儿园	13	711.6	711.6	3	现状保留
14	芒市双语幼儿园	15	3024.88	3024.88	6	现状保留
15	芒市爱德堡幼儿园	15	2296.01	2422.45	6	现状保留
16	芒市博雅幼儿园	10	3197.38	3197.38	6	现状保留
17	芒市睿恩幼儿园	24	3948.37	3948.37	6	现状保留
18	芒市航帆幼儿园	8	3054.37	3054.37	6	现状保留
19	芒市澳鑫幼儿园	3	1342.81	1342.81	3	现状保留

芒市教育设施布点专项规划（2021-2035年）

序号	学校名称	现状班级数（班）	现状占地面积（m <sup>2</sup> ）	规划占地面积（m <sup>2</sup> ）	规划班级数（班）	备注
20	芒市风平镇风平幼儿园	7	1672.72	1672.72	0	现状保留（远期改为教师生活区）
21	芒市风平镇风平幼儿园（老园）	3	3499.31	3499.31	6	现状保留
22	芒市风平镇风平幼儿园（新园）	6	2880.13	2880.13	12	现状保留
23	芒市帕底幼儿园	9	2118.9	2118.9	3	现状保留
24	芒市幼儿园大湾分园	3	2860.22	2860.22	9	现状保留
25	芒市帕底工业园区幼儿园	9	4833	4833	9	现状保留
26	芒市风平镇芒赛幼儿园	7	3330	3040.8	6	现状保留
27	芒市芒市镇中心小学改建幼儿园	3	6025.67	6025.67	12	规划改建(规划)
28	芒市芒市镇发电厂小学改建幼儿园			1346.45	3	规划改建(规划)
29	芒市风平镇峡门小学改建幼儿园			1282.07	6	规划改建(规划)
30	芒市芒市镇芒常小学改建幼儿园			2629.781	6	规划改建(规划)
31	芒市风平镇芒赛团结小学改建幼儿园			3162.73	6	规划改建(规划)
32	芒市第八小学改建幼儿园			3805.87	6	规划改建(规划)
35	芒市芒市镇广母小学改建幼儿园			2515.59	6	规划改建(规划)
34	芒市松树寨幼儿园			2143.9	9	规划新建
35	规划幼儿园 1				12	规划新建
36	规划幼儿园 2				9	规划新建
37	芒市幼儿园盛世佳园园区				9	规划新建
38	规划幼儿园 4				9	规划新建（规划）
39	规划幼儿园 5				9	规划新建（规划）

芒市教育设施布点专项规划（2021-2035年）

序号	学校名称	现状班级数（班）	现状占地面积（m <sup>2</sup> ）	规划占地面积（m <sup>2</sup> ）	规划班级数（班）	备注
40	规划幼儿园 6				9	规划新建（控规）
41	规划幼儿园 7				9	规划新建（控规）
42	规划幼儿园 8				9	规划新建（规划）
43	规划幼儿园 9				18	规划新建（控规）
46	规划幼儿园 10				12	规划新建（规划）
45	规划幼儿园 11				12	规划新建（规划）
46	规划幼儿园 12				9	规划新建（规划）
47	规划幼儿园 13				9	规划新建（规划）
48	规划幼儿园 14				9	规划新建（规划）
51	规划幼儿园 15				9	规划新建（控规）
50	规划幼儿园 16				12	规划新建（规划）
51	规划幼儿园 17				9	规划新建（规划）
52	规划幼儿园 18				9	规划新建（规划）
53	规划幼儿园 19				9	规划新建（规划）
54	规划幼儿园 20				9	规划新建（规划）
55	规划幼儿园 21				12	规划新建（控规）
56	规划幼儿园 22				12	规划新建（控规）
57	规划幼儿园 23				12	规划新建（控规）
58	规划幼儿园 24				9	规划新建（规划）
59	规划幼儿园 25				9	规划新建（规划）
60	规划幼儿园 26				12	规划新建（控规）

芒市教育设施布点专项规划（2021-2035年）

序号	学校名称	现状班级数（班）	现状占地面积（m <sup>2</sup> ）	规划占地面积（m <sup>2</sup> ）	规划班级数（班）	备注
61	规划幼儿园 27				9	规划新建（规划）
62	规划幼儿园 28				9	规划新建（规划）
63	规划幼儿园 29				12	规划新建（控规）
64	规划幼儿园 30				12	规划新建（控规）
65	规划幼儿园 31				12	规划新建（控规）
66	规划幼儿园 32				12	规划新建（控规）
67	规划幼儿园 33				12	规划新建（控规）
68	规划幼儿园 34				12	规划新建（控规）
69	规划幼儿园 35				9	规划新建（控规）
70	规划幼儿园 36				9	规划新建（控规）
71	规划幼儿园 37				9	规划新建（控规）
72	规划幼儿园 38				9	规划新建（控规）
73	规划幼儿园 39				9	规划新建（控规）
74	德宏州第二幼儿园				12	规划新建
75	书香漫城配套幼儿园				12	规划新建
<b>汇总</b>		<b>290</b>			<b>654</b>	

附表十：芒市中心城区小学设施 2035 年规划布局一览表

序号	学校名称	现状占地面积 (m <sup>2</sup> )	现状班级数 (班)	规划占地面积 (m <sup>2</sup> )	规划班级数 (班)	备注
1	芒市第一小学	30081.7	38	30081.73	36	现状保留
2	芒市民族小学	42698.1	34	21042.70	48	现状保留
3	芒市第三小学	11594.8	36	11913.80	24	现状保留
4	芒市第四小学	16954.4	38	16753.77	24	现状保留
5	芒市第五小学	19877.8	37	19877.85	36	现状保留
6	芒市第六小学	19157.4	37	25339.43	36	现状保留
7	芒市第七小学	33362.9	24	64070.00	48	现状保留
8	芒市第九小学	3271.89	8	3271.89	6	现状保留
9	芒市风平镇帕底小学	6979.79	13	6979.79	12	现状保留
10	芒市芒市镇信通小学	15796	14	17619.93	24	现状保留
11	芒市风平镇中心小学	34468.8	27	47928.18	36	现状保留
12	芒市风平镇芒赛拉院小学	3086.64	13	6746.50	12	现状扩建（控规）
13	芒市第十小学	3263	8	17521.63	24	规划新建（控规）
14	芒市芒市镇芒常小学(新选址)	2629.78	5	16968.40	12	规划迁建
15	芒市风平镇法帕户允小学(新选址)	2600	7	36955.69	36	规划迁建（控规）
16	规划小学 1			40615.78	30	规划新建（控规）
17	规划小学 2			25129.52	24	规划新建（控规）
18	芒市风平工业园区小学			35521.65	36	规划新建（控规）

序号	学校名称	现状占地面积（m <sup>2</sup> ）	现状班级数（班）	规划占地面积（m <sup>2</sup> ）	规划班级数（班）	备注
19	芒市华侨小学			8852.41	12	规划新建
20	规划小学3			32666.31	36	规划新建
21	芒市第十一小学（芒市汇新九年制学校） （小学部分）			27054.00	36	规划新建
汇总			339		588	

附表十一：芒市中心城区初中设施 2035 年规划布局一览表

序号	学校名称	现状占地面积（m <sup>2</sup> ）	现状班级数（班）	规划占地面积（m <sup>2</sup> ）	规划班级数（班）	备注
1	芒市民族中学	89257.81	53	88570.12	60	现状保留
2	德宏州民族初级中学	83064.36	46	83064.36	48	现状保留
3	芒市城郊中学	42063.02	30	52501.46	30	现状扩建
4	芒市风平民族中学	37734.98	25	42799.86	36	现状扩建
5	芒市帕底工业园区中学			40916.99	24	规划新建（控规）
6	规划中学 1			26239.20	18	规划新建
7	芒市站前小镇完全中学（初中部分）			17100.00	12	规划新建
8	芒市第十一小学（芒市汇新九年制学校）（初中部分）			13087.54	18	规划改建
9	芒市第二中学（初中部分）	127379.6	25	89459.64	48	现状保留
10	德宏州民族实验中学（初中部分）	131950.51	30	65975.25	30	现状保留
<b>汇总</b>			<b>209</b>		<b>324</b>	

附表十二：芒市中心城区高中设施 2035 年规划布局一览表

序号	学校名称	现状占地面积（m <sup>2</sup> ）	现状班级数（班）	规划占地面积（m <sup>2</sup> ）	规划班级数（班）	备注
1	芒市第一中学	103965.01	57	103965.01	60	现状扩建
2	德宏州民族第一中学	121247.11	57	155475.90	60	现状保留
3	芒市职业教育中心（新选址）	40501.22	102	294915.81	120	规划迁建
4	芒市第二中学（高中部份）	127379.64	25	37920.00	24	现状保留
5	德宏州民族实验中学（高中部分）	131950.51	21	65975.25	30	现状保留
6	芒市站前小镇完全中学（高中部分）	—	—	85780.27	60	规划新建
汇总			<b>262</b>		<b>354</b>	

附表十三：芒市中心城区九年一贯制学校 2035 年规划布局一览表

序号	学校名称	规划占地面（m <sup>2</sup> ）	规划小学班级（班）	规划初中班级（班）	备注
1	芒市第十一小学（芒市汇新九年制学校）	40141.54	36	18	规划新建
	汇总		36	18	

附表十四：芒市中心城区完全中学 2035 年规划布局一览表

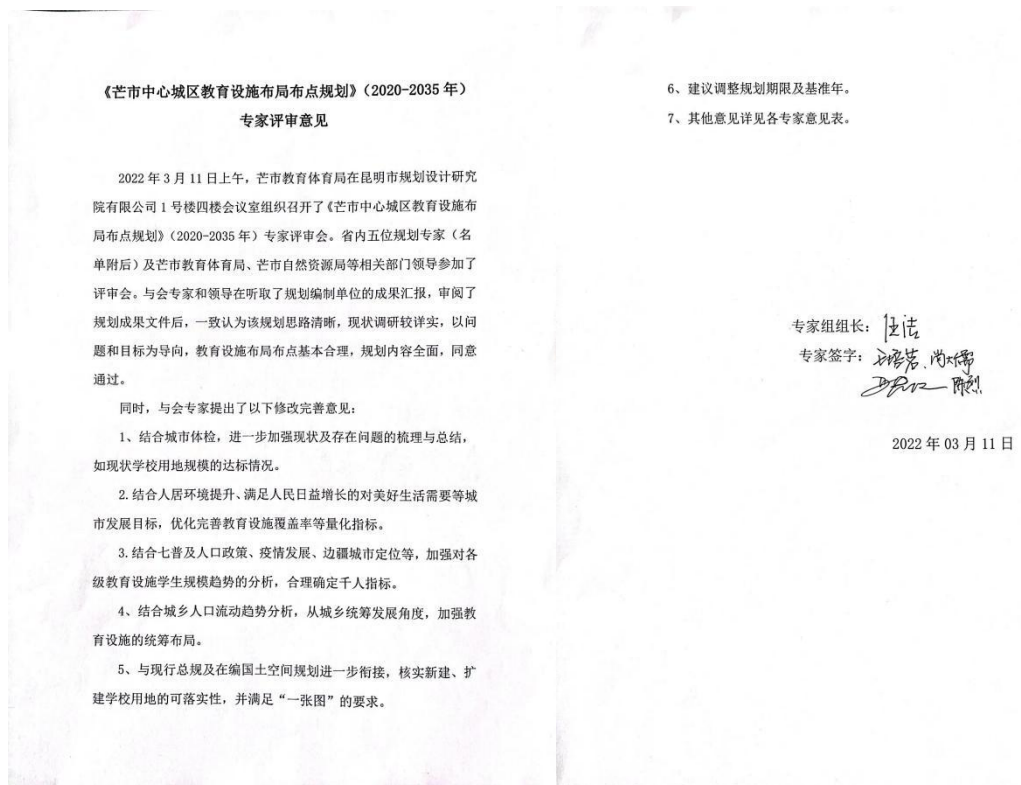
序号	学校名称	现状占地面积 (m <sup>2</sup> )	现状初中班级 (班)	现状高中班级 (班)	规划占地面 (m <sup>2</sup> )	规划初中班级 (班)	规划高中班级 (班)	备注
1	芒市第二中学	127379.64	25	25	127379.64	48	24	现状保留
2	德宏州民族实验中学	131950.51	30	21	131950.51	30	30	现状保留
3	芒市站前小镇完全中学	—	—	—	102880.27	12	60	规划改建
	<b>汇总</b>		<b>55</b>	<b>46</b>		<b>90</b>	<b>114</b>	

附表十五：芒市中心城区新建特殊教育设施 2035 年规划布局一览表

序号	学校名称	规划占地面（m <sup>2</sup> ）	学校类别	学校规模（班）	备注
1	芒市特殊教育学校	54963.66	盲校	9	规划新建
			聋校	9	
			培智学校	18	

## 附件

### 附件一：专家评审意见及采纳情况



**意见一：结合城市体检，进一步加强现状及存在问题的梳理与总结，如现状学校用地规模的达标情况。**

**修改说明：**规划结合城市体检，在第三章教育设施现状综合分析，进一步深化了现状学校用地规模达标情况，加强了对各类教育设施现状问题的总结。

**意见二：结合人居环境提升、满足人民日益增长的对美好生活需要等城市发展目标，优化完善教育设施覆盖率等量化指标。**

**修改说明：**根据芒市教育十四五规划以及芒市教育设施现状，结合城市发展需求以及空间落地的可操作性，本次对教育设施空间布局进行局部优化，幼儿园覆盖率以及小学覆盖率有所提高。

**意见三：结合七普及人口政策、疫情发展、边疆城市定位等，加强对各级教育设施学生规模趋势的分析，合理确定千人指标。**

**修改说明：**在第五章规划目标及需求预测中，学生规模预测时进一步用芒市历年的人口出生率综合测算各教育阶段千人学生数，并因地制宜的根据人口政策、城市定位及人口发展趋势、所处区域综合确定；在教育标准化建设中增加“绿美云南”、民族团结教育等相关内容。

**意见四：结合城乡人口流动趋势分析，从城乡统筹发展角度，加强教育设施的统筹布局。**

**修改说明：**在规划实施中强调进一步持续推进教育事业改革，推进城乡义务教育一体化发展，加强标准化学校建设，加大教育配套资源建设投入，缩小城乡教育资源差距，以“精准灌溉”确保教育公平。

**意见五：与现行总规及在编国土空间规划进一步衔接，核实新建、扩建学校用地的可落实性，并满足“一张图”的要求。**

**修改说明：**在规划实施中强调将本次规划教育设施用地纳入本市国土空间规划中，按照本规划，提前预留教育用地空间资源，实施“多规合一”，避免相互冲突。年度建设用地计划指标重点保障教育项目建设用地，确保教育用地及时报批。

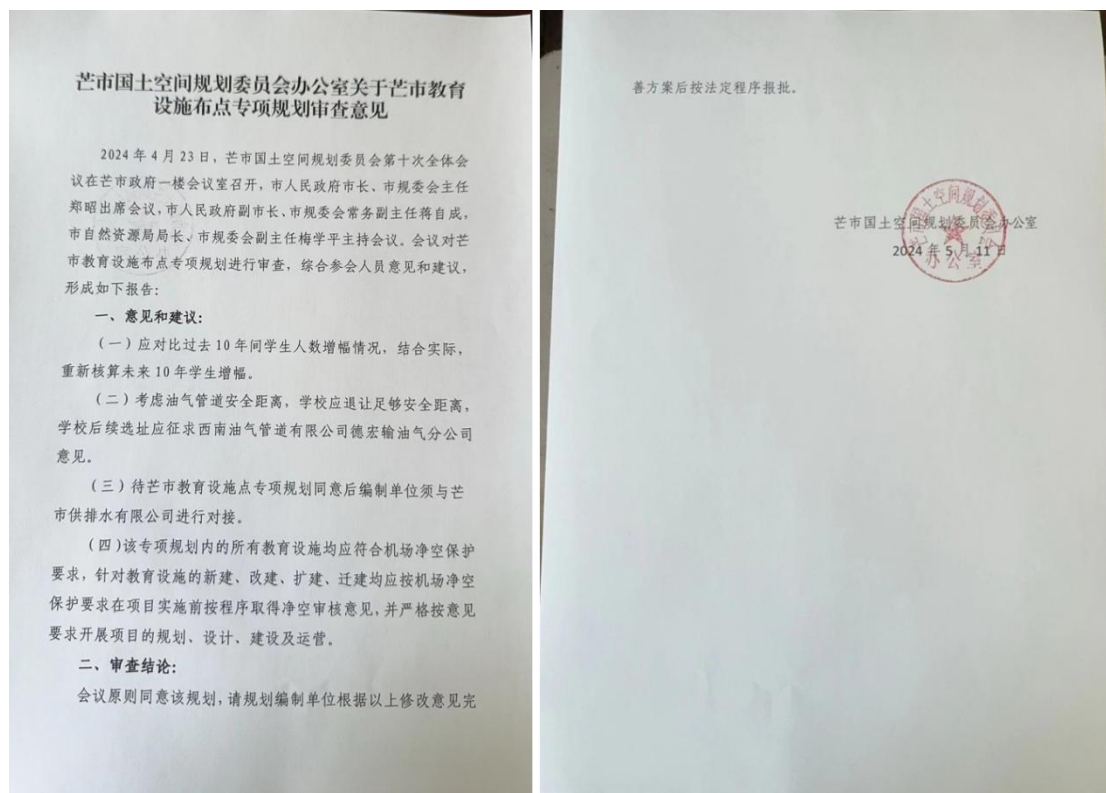
**意见六：建议调整规划期限及基准年。**

**修改说明：**已修改为2021年-2035年。

**意见七：其它意见详见各专家意见表。**

**修改说明：**已根据实际情况部分采纳。

## 附件二：规委会审查意见及采纳情况



**意见一：应对比过去10年间学生人数增幅情况，结合实际，重新核算未来10年学生增幅。**

**修改说明：**已根据意见，在说明书第三章教育设施现状综合分析部分，进一步加强了过去10年间学生人数增幅情况的分析。

**意见二：考虑油气管道安全距离，学校应退让足够安全距离，学校后续选址应征求西南油气管道有限公司德宏输油气分公司意见。**

**修改说明：**已根据意见，在文本第二十二建设要求以及说明书第八章设施标准化建设规划中说明。

**意见三：待芒市教育设施点专项规划同意后编制单位须与芒市供排水有限公司进行对接。**

**修改说明：**根据意见，后续加强与芒市供排水有限公司的对接和衔接。

**意见四：该专项规划内的所有教育设施均应符合机场净空保护要求，针对教育设施的新建、改建、扩建、迁建均应按机场净空保护要求在项目实施前按程序取得净空审核意见，并严格按照意见要求开展项目的规划、设计、建设及运营。**

**修改说明：**已根据意见，在文本第二十二建设要求以及说明书第八章设施标准化建设规划中说明。

## 第二部分 规划说明书

# 第一章 规划总论

## 一、规划背景

### 1、国家高度重视教育事业发展

国家建设“教育强国”新要求十九大报告对于新时期教育资源质量、教育公平和教育配套改革提出了新要求。优先发展教育事业，建设教育强国 是中华民族伟大复兴的基础工程。

《中华人民共和国国民经济和社会发展第十四个五年规划和 2035 年远景目标纲要》提出“建设高质量教育体系”、“推进基本公共教育均等化”。

《中国教育现代化 2035》提出 2035 年主要发展目标：建成 服务全民终身学习的现代教育体系、普及有质量的学前教育、实现优质均衡的义务教育、全面普及高中阶段教育、职业教育服务能力显著提升、高等教育竞争力明显提升、 残疾儿童少年享有适合的教育、形成全社会共同参与的教育治理新格局。

《二十大报告》提出，要实施科教兴国战略，强化现代化建设人才支撑。坚持以人民为中心发展教育，加快建设高质量教育体系，发展素质教育，促进教育公平。加快义务教育优质均衡发展和城乡一体化，优化区域教育资源配置，强化学前教育、特殊教育普惠发展，坚持高中阶段学校多样化发展，完善覆盖全学段学生资助体系。统筹职业教育、高等教育、继续教育协同创新，推进职普融通、产教融合、科教融汇，优化职业教育类型定位。加强基础学科、新兴学科、交叉学科建设，加快建设中国特色、世界一流的大学和优势学科。引导规范民办教育发展。加大国家通用语言文字推广力度。深化教育领域综合改革，加强教材建设和管理，完善学校管理和教育评价体系，健全学校家庭社会育人机制。加强师德师风建设，培养高素质教师队伍，弘扬尊师重教社会风尚。推进教育数字化，建设全民终身学习的学习型社会、学习型大国。

“三孩政策”及以“人”为核心新型城镇化战略的实施推动教育需求量的增加。

### 2、云南省政府对教育事业发展提出新要求

云南省《十四五纲要》提出“优先发展教育事业”，全面实施素质教育，建设教育强省。对教育事业发展提出了明确的提升策略：推进各类教育高质量发展；加大教育资源配置；推

动学前教育从普及普惠向普惠优质发展；推动义务教育优质均衡和城乡一体化发展；推进普通高中多样化特色化发展；推进职业院校“双高”建设鼓励具备条件的普通本科学校向应用型转变。

### 3、芒市快速发展对教育事业提出的新要求

随着中缅经济走廊的建设，自贸区德宏片区的设置，芒市作为立足德宏、面向区域的综合服务中心，城市迎来品质发展的机遇，提出优质教育高要求。然而90年代至今，芒市城市建设规模迅速扩张，但近30年的时间内，芒教育设施增长与城市扩张速度不匹配，有很多的欠账。由于缺乏协调统一的城区学校布局规划，也没有明确的教育设施配建要求和法定性的管控手段，导致大规模房地产开发中教育设施的缺位的问题。以至近几年逐步形成了：城市发展→人口、居住区增多→新区无学校，老城区学校不堪重负→城市功能失调→居民子女就近入学困难，跨区就学既不安全又影响城市交通的不利局面。城市快速发展，教育专项规划缺位成为城市高品质发展的重要制约因素。

### 4、落实芒市教育事业第十四个五年发展规划（2021—2025年）要求

该规划明确教育事业发展目标：通过5年努力，芒市教育总体实力显著增强，全民受教育程度显著提高，教育综合改革取得显著成效，各种教育结构更加合理，教育优质均衡发展全面实现，教育公平得到更好保障，教育现代化进展更加快速，教育教学质量整体水平明显提升，省外有声、省内有位、州内引领的成效更加显著，教育服务全市经济社会发展能力明显增强。

表 1-1：全市各类教育发展基本量化指标

学段	指标	2020年	2025年
学前教育	学前三年入园率	89.1%	94%
	普惠性学前教育覆盖率	80.7%	85%
	公办园在园儿童占比	41.3%	50%
义务教育	小学在学生（万人）	3.8525	4.2063
	初中在校生（万人）	1.7566	2.336
	九年义务教育巩固率（%）	96.5%	98%
高中教育	普通高中（万人）	0.8247	1.14
	职业高中（万人）	0.8215	1
	高中阶段毛入学率（%）	90%	95%