

# 芒市国土空间总体规划

TERRITORIAL SPATIAL MASTER PLANNING OF MANGSHI

(2021—2035年)

草案公示



# 前言

## PREFACE

国土空间规划是国家空间发展的指南、可持续发展的空间蓝图，是各类开发保护建设活动的基本依据。《芒市国土空间总体规划（2021-2035）》（以下简称《规划》）以习近平新时代中国特色社会主义思想为指导，全面贯彻党的二十大精神和习近平总书记考察云南重要讲话精神，统筹推进“五位一体”总体布局，协调推进“四个方面”战略布局，坚定不移贯彻创新、协调、绿色、开放、共享的新发展理念，以推动高质量发展为主题，实现国土空间开发保护更高质量、更有效率、更加公平、更可持续，突出芒市特色，建立健全国土空间开发保护制度。《规划》聚焦聚力“云南省3815战略”、“德宏州三支柱一标杆”，以资源环境承载能力和国土空间开发适宜性评价为基础，优化国土空间格局，科学配置国土空间资源，为芒市高质量跨越式发展提供国土空间保障。

《规划》为芒市实现第二个百年奋斗目标、谱写芒市现代化新篇章的空间发展蓝图和战略部署，是落实新发展理念、实施高效空间治理、促进高质量发展的公共政策，是我市国土空间保护、开发、利用、修复的行动纲领，是编制下位国土空间总体规划、详细规划、相关专项规划和开展各类开发保护建设活动、实施国土空间用途管制的基本依据。



# 目录

## CONTENTS

01 规划总则

02 融入区域格局，明确城市发展目标

03 严守底线约束，优化国土空间格局

04 保障粮食安全，打造高效农业空间

05 联通区域网络，筑牢滇西生态屏障

06 优化功能结构，统筹城乡发展格局

07 完善支撑体系，构建安全韧性城市

08 塑造魅力空间，凸显城乡特色风貌

09 系统空间治理，推进综合生态修复

10 打造高品质中心城区

11 构建传导体系，强化实施保障机制



01

# 规划总则

1.1 指导思想

1.2 规划原则

1.3 规划期限与范围



## 1.1 指导思想

以习近平新时代中国特色社会主义思想为指导，全面贯彻党的二十大精神，紧紧围绕统筹推进“五位一体”总体布局和协调推进“四个全面”战略布局，坚持新发展理念，坚持以人民为中心，坚持一切从实际出发，按照高质量发展要求，做好国土空间规划顶层设计，发挥国土空间规划在国家规划体系中的基础性作用，为国家发展规划落地实施提供空间保障。健全国土空间开发保护制度，体现战略性、提高科学性、强化权威性、加强协调性、注重操作性，实现国土空间开发保护更高质量、更有效率、更加公平、更可持续。

## 1.2 规划原则



生态优先、绿色发展



以人为本、提升品质



尊重规律、坚守底线



区域协同、城乡统筹



因地制宜、突出特色



政府主导、公众参与

## 1.3 规划期限与范围

**规划期限：** 2021年至 2035 年，规划基期年为2020年；近期目标年为2025年；规划目标年为2035年；远景展望至2050年。

**规划范围：** 包括芒市行政辖区2900.82平方公里，辖1个街道办事处、5个镇、6个乡，市人民政府驻勐焕街道。

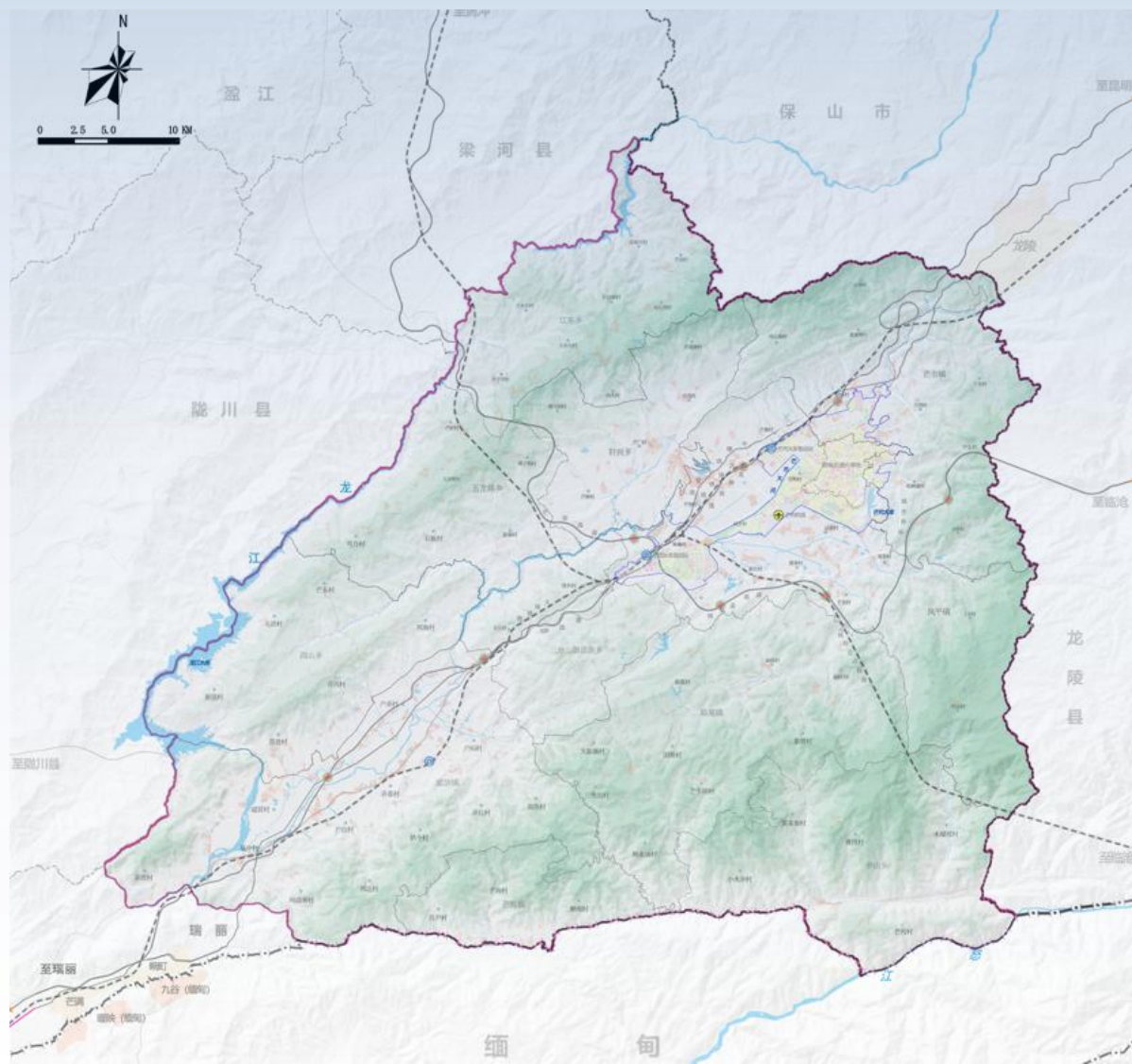
**街道：** 勐焕街道。

**镇：** 芒市镇、风平镇、勐戛镇、芒海镇、遮放镇。

**乡：** 三台山乡、江东乡、轩岗乡、中山乡、西山乡、五岔路乡。

**现状人口：** 2020年，芒市常住人口为43.99万人，常住人口城镇化率为49.20%。

**经济结构：** 2020年，芒市地区生产总值（GDP）为164.1亿元，三次产业结构为18.9：18.4：62.7。



02

# 融入区域格局 明确城市发展目标

2.1 区域协调

2.2 总体定位

2.3 规划目标

## 2.1 区域协调

### ◆ 注重流域生态保护，筑牢区域生态屏障

- 以龙江（包括芒市大河）、怒江两大流域为基础，明确其流域生态功能的协调保护和发展方向；重点对龙江流域进行生态功能划区保护。

### ◆ 强化边境区域巩固，保障边境安全与睦邻和邻

- 严控抵边村搬迁撤并，确保边民不流失，守边不弱化。加强沿边公路建设，提升中心城区至边境口岸间交通保障；加强抵边村庄建设，推进抵边村寨乡村振兴；满足边境地区国际公共服务需求，增进中缅胞波情谊。



## 2.1 区域协调

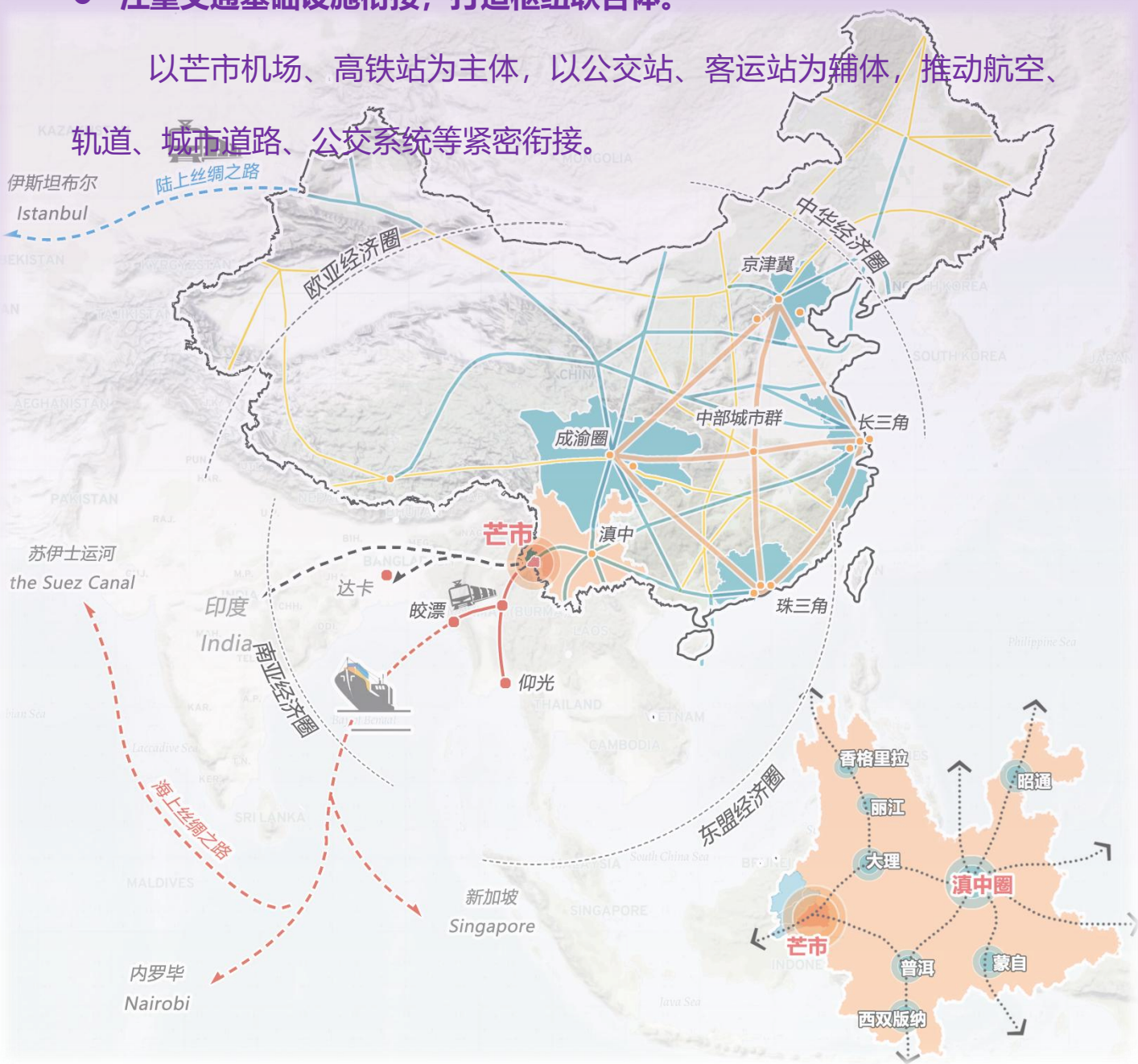
### ◆ 打造区域联系交通枢纽

- 积极融入云南省“十四五”综合交通发展规划、国家面向东盟和“一带一路”沿线国家开放的大格局中。

建成内接外联、方式结构合理、具有现代化特质的客货运交通体系，成为滇西地区、中缅沿边地区区域现代综合交通枢纽及商贸物资集散地。

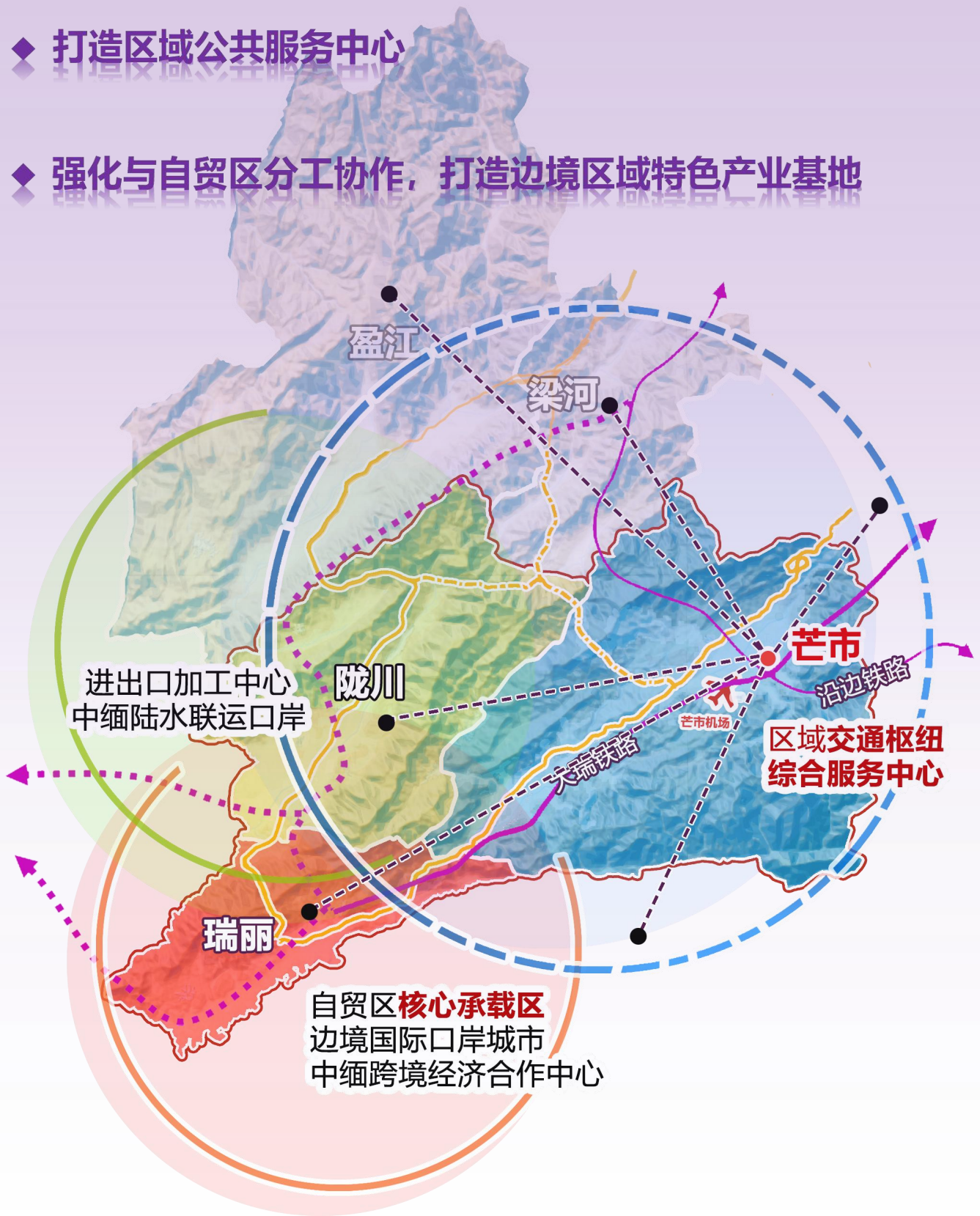
- 注重交通基础设施衔接，打造枢纽联合体。

以芒市机场、高铁站为主体，以公交站、客运站为辅体，推动航空、轨道、城市道路、公交系统等紧密衔接。



## 2.1 区域协调

- ◆ 强化“芒瑞陇”三城联动，构建德宏城镇圈
- ◆ 打造区域公共服务中心
- ◆ 强化与自贸区分工协作，打造边境区域特色产业基地



## 2.2 总体定位及职能

# 总体定位



中缅边境地区的综合交通枢纽



立足德宏、面向区域的综合服务中心



宜居宜业的生态田园城市

# 城市职能

具有亚热带风光和民族文化特色的旅游城市

云南省重要的绿色经济发展示范城市



## 03

# 严守底线约束 优化国土空间格局

- 3.1 细化落实主体功能区
- 3.2 统筹划定落实“三区三线”
- 3.2 国土空间开发保护格局
- 3.4 国土空间规划分区



## 3.1 细化落实主体功能区

芒市落实云南省、德宏州“3 + 5”主体功能分区布局，基于自然地理格局、资源环境承载能力与国土空间开发适宜性、三类空间功能等因素分析，落实细化各乡镇（镇）基本功能分区，落实叠加功能区，明确各乡镇的主体功能类别、叠加功能类别。

### 4个城市化地区

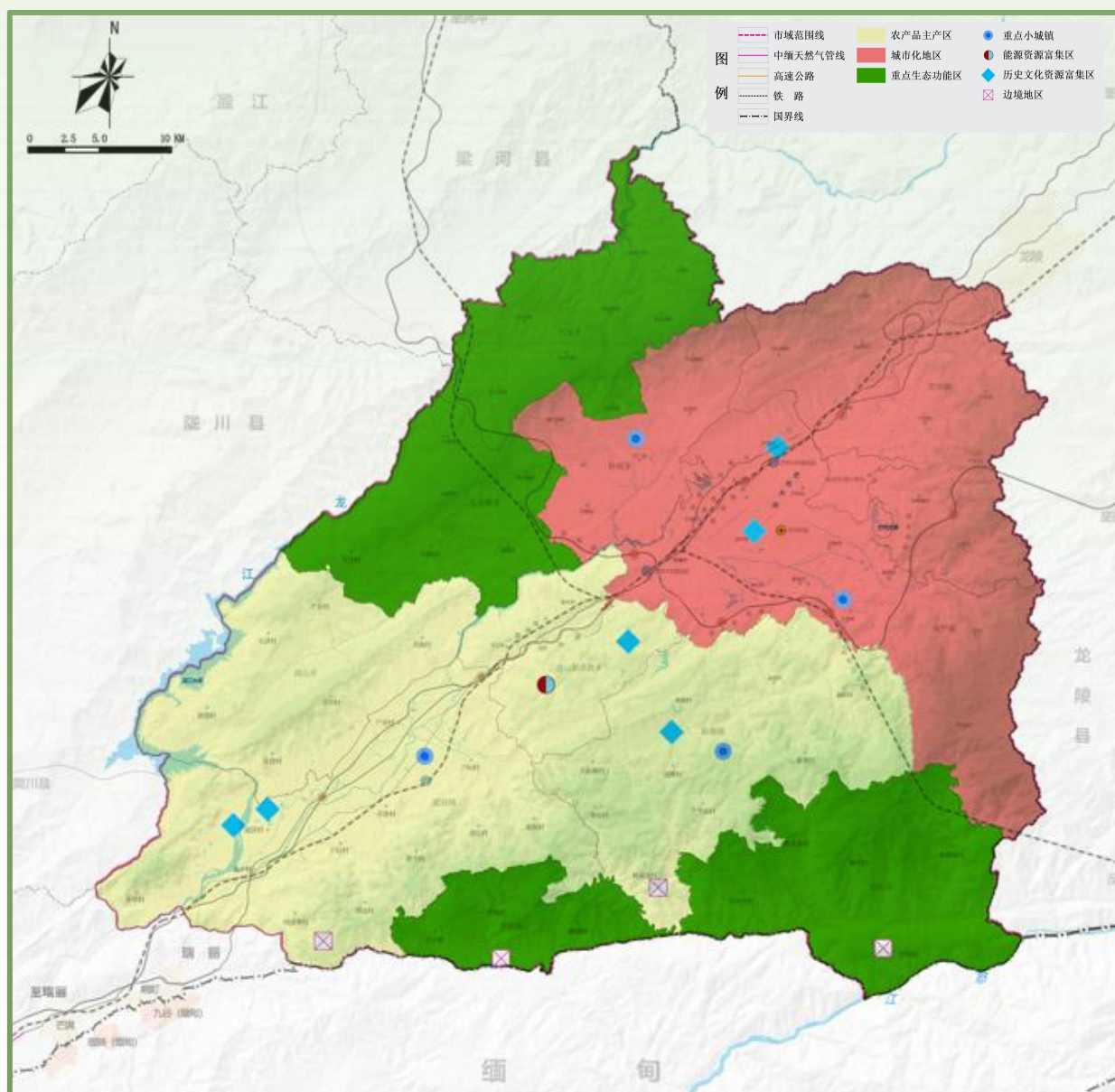
勐焕街道、芒市镇、风平镇、轩岗乡

### 4个重点生态功能区

江东乡、五岔路乡、芒海镇、中山乡

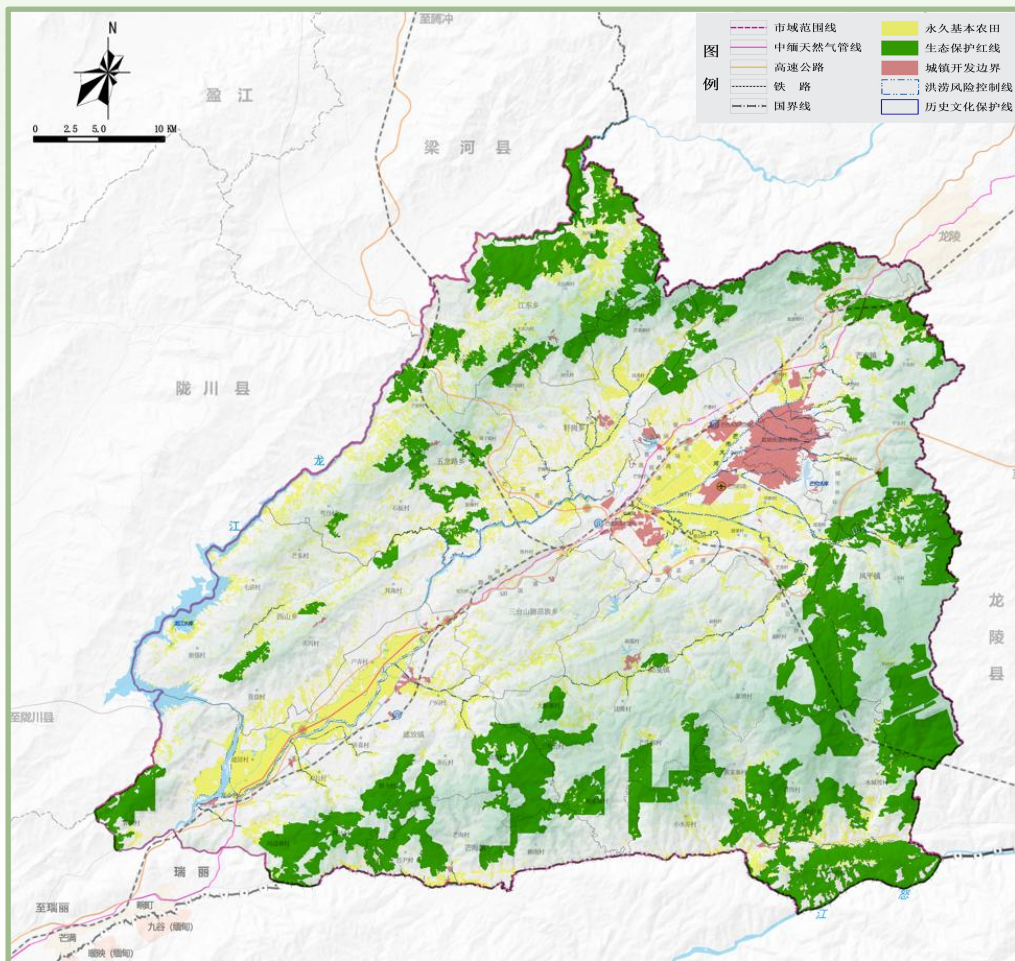
### 4个农产品主产区

西山乡、三台山德昂族乡、勐戛镇、遮放镇



## 3.2 统筹划定落实“三区三线”

三条控制线	划定依据	划定目的
永久基本农田	布局集中、用途稳定、具有良好水利设施的高产、稳产优质耕地	实行特殊保护
生态保护红线	生态功能极重要、生态环境极敏感脆弱区域，以及其他具有重要生态功能、潜在重要生态价值、有必要实施严格保护的区域	保证生态系统完整性和生态廊道连通性
城镇开发边界	以水定城、以水定地、以水定人、以水定产，统筹发展和保护，以节约集约为导向，基于国土空间开发适宜性和资源环境承载能力，合理预测人口与建设用地规模，避让永久基本农田和生态保护红线	科学划定城镇开发边界并实施严格管控



### 永久基本农田

全市永久基本农田  
28750公顷，占国  
土面积的9.91%。

### 生态保护红线

全市生态保护红线  
53670公顷，占国  
土面积的18.5%。

### 城镇开发边界

全市城镇开发边界  
5544.13公顷，占  
国土面积的1.91%。

### 3.3 国土空间开发保护格局

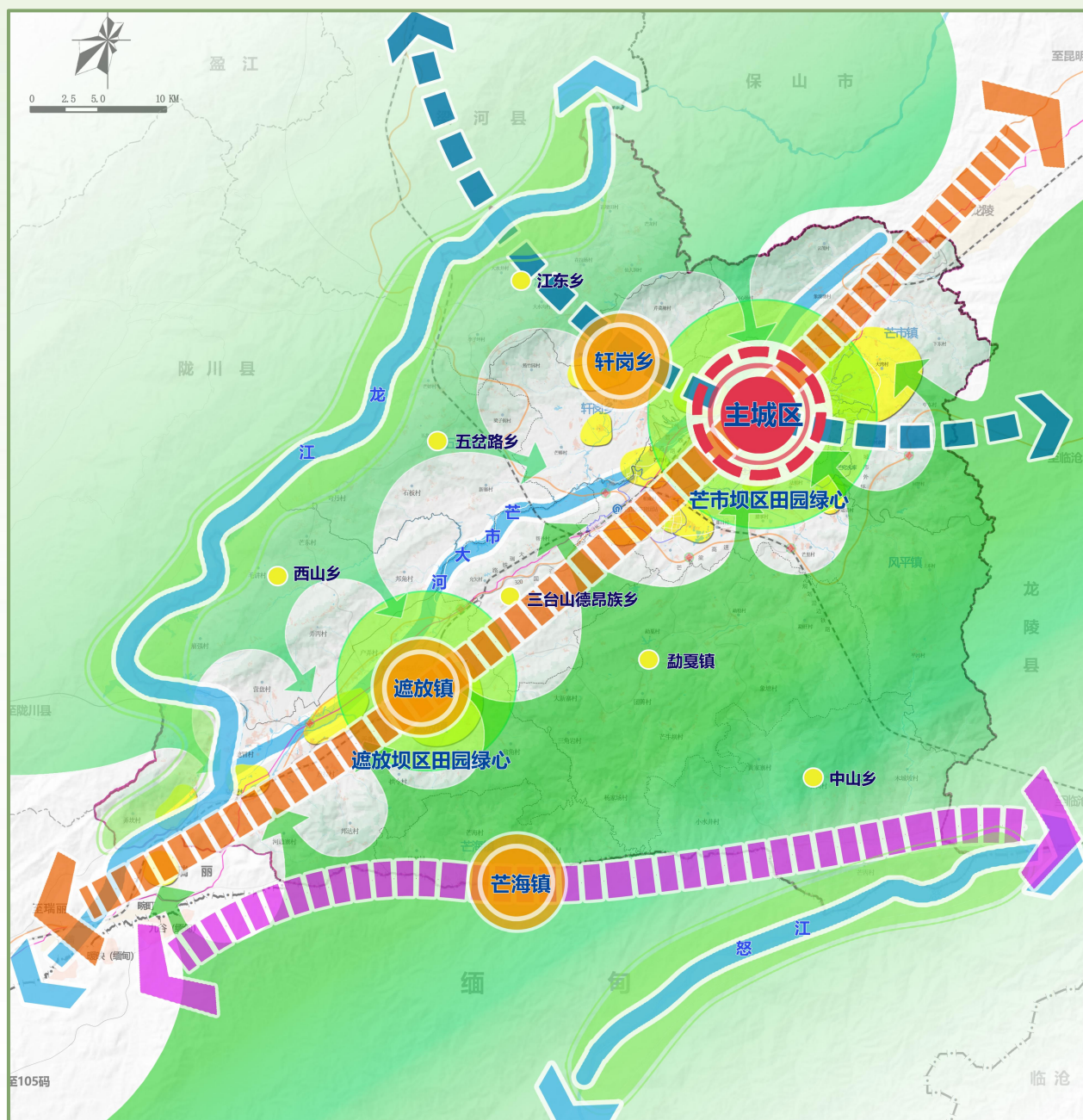
## 打造“一轴两心、双带四城、两屏三江、六镇辉映” 的总体格局

**一轴两心：**芒瑞一体化经济发展轴；亚热带风光和田园景观两大生态“绿心”。

**双带四城：**中山-芒海-畹町沿边经济带、芒梁经济带；芒市中心城区、遮放、轩岗、芒海四个主要城镇。

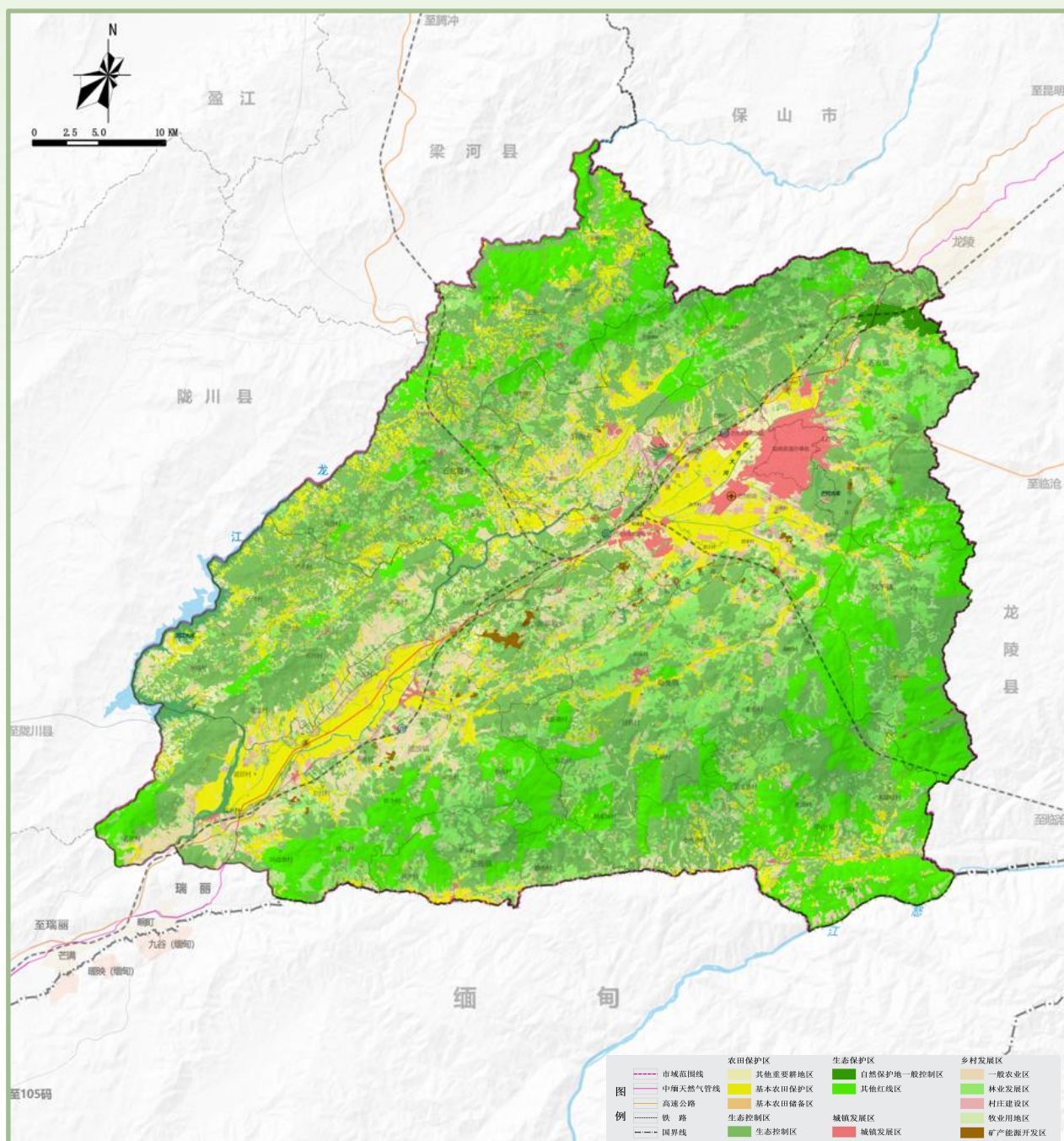
**两屏三江：**南部和北部山区生态屏障区；龙江、芒市大河、怒江三大河流流域。

**六镇辉映：**集中建设江东、五岔路、西山、勐戛、中山、三台山6个乡镇。



### 3.4 国土空间规划分区

芒市按照空间治理要求，遵循全域全覆盖、不交叉、不重叠的原则，将芒市市域规划分区划分为**生态保护区、生态控制区、农田保护区、城镇发展区、乡村发展区、矿产能源发展区**，并细化至三级类，实现国土空间用途管制。



# 04

## 保障粮食安全 打造高效农业空间

4.1 构建农业空间格局

4.2 强化耕地与永久基本农田保护

4.3 优化农业生产布局





## 4.2 强化耕地与永久基本农田保护

### 牢守耕地红线

——优先划定耕地保护红线，加强耕地数量、质量、生态“三位一体”保护，构建保护有力、集约高效、监管严格的永久基本农田保护新格局。

### 持续深化国土空间治理

——在规划期间需根据自然地理条件、耕地恢复类型分布区域、群众意愿，积极拓展耕地恢复渠道，合理确定恢复耕地计划安排，稳妥有序恢复耕地。

### 全面落实耕地用途管制

——严格耕地占补平衡，各类非农建设选址布局尽量不占或少占耕地；全面实施耕地进出平衡，严格控制耕地转为其他农用地；实施耕地种植用途管控，依法落实耕地利用优先序，耕地主要用于粮、油、糖、蔬菜等农产品生产，永久基本农田重点用于粮食生产，高标准农田原则上全部用于粮食生产。



## 4.3 优化农业生产布局



重点建设国家级商品粮生产基地和国家级糖料蔗核心基地，巩固提升传统产业，有序发展新兴特色农业。加大发展林下经济，壮大特色经济林产业。



坚守粮食生产功能区和重要农产品生产保护区，保障国家区域粮食安全、重要农产品有效供给的核心阵地，守住粮食和重要农产品种植面积底线。



着重对遮放坝子等7个坝子的优质耕地集中区域保护，引导高品质粮食生产作物种植，持续推进粮食安全生产。



精选热带亚热带特色农业农村产业，提升农村经济科技支撑力，助推芒市建设成为保障我省粮食安全绿色粮仓、生态安全食品供给基地、跨境农业的先行示范区、绿水青山的生态示范市。



在遮放镇—芒海镇—勐戛镇—中山乡形成农业主导产业集群，开展跨境现代农业合作，共建中国芒海—缅甸勐古沿边跨境农业合作示范区，谋划建设中国沿边跨境农业博览园，打造西部地区跨境农业高质量发展的示范窗口。

# 05

## 联通区域网络 筑牢滇西生态屏障

- 5.1 构建生态安全格局
- 5.2 建立自然保护地体系
- 5.3 加强跨境水环境综合协调保护
- 5.4 自然资源的保护利用



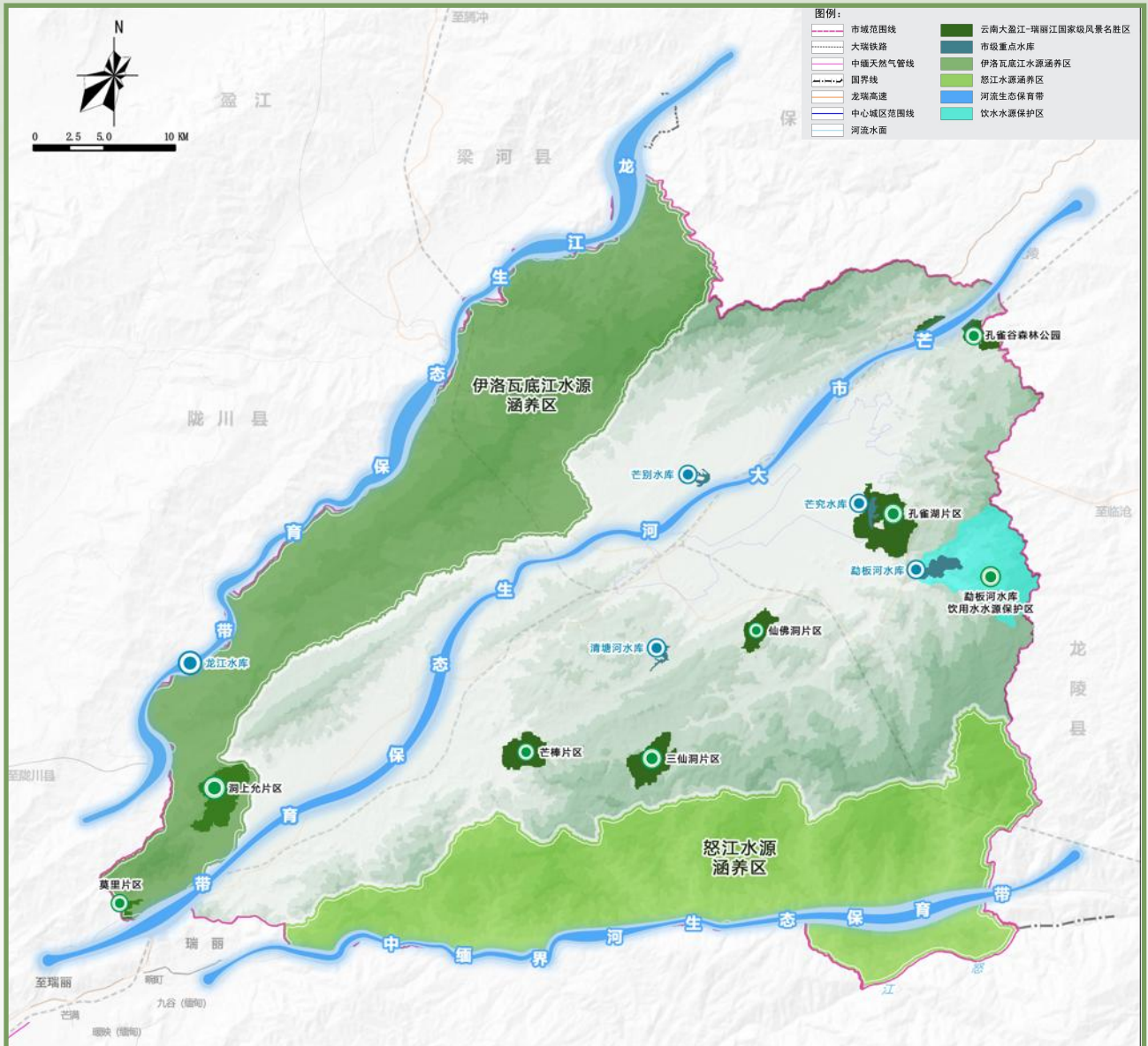
## 5.1 构建生态安全格局

### 构建“两区”、“三带”、“多点”的生态安全格局

**两区：** 伊洛瓦底江水源涵养区、怒江水源涵养区

**三带：** 龙江生态保育带、芒市大河生态保育带、中缅界河生态保育带

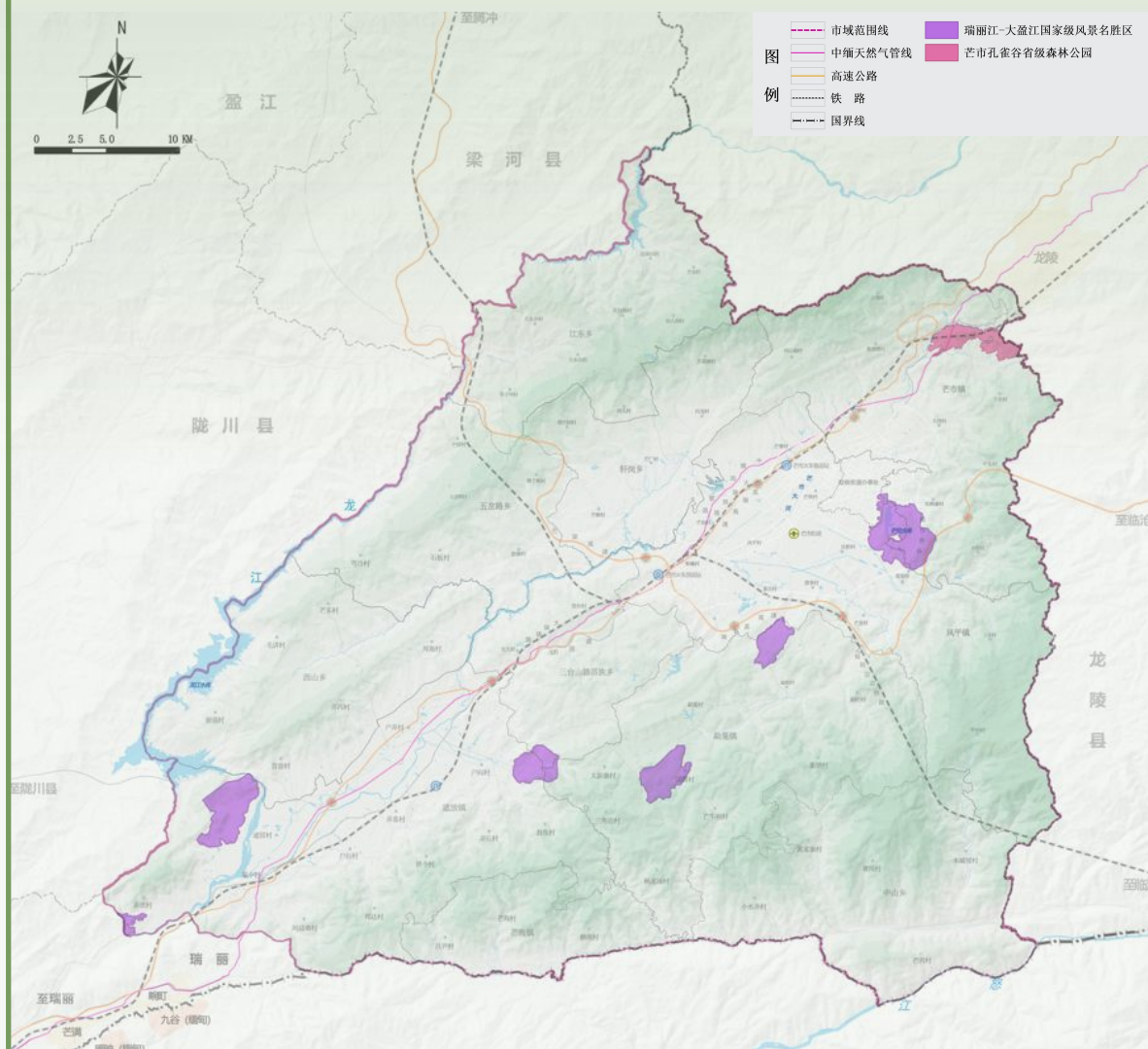
**多点：** 瑞丽江-大盈江国家级风景名胜区、中山黑河老坡区域、史迪威码头湿地、勐板河水库饮用水源地等为辅的点状重要区域



## 5.2 建立自然保护地体系

序号	名称	总面积 (公顷)	保护地类型	级别
1	瑞丽江-大盈江国家级风景名胜区 (芒市段)	5235.82	自然公园	国家级
2	云南芒市孔雀谷省级森林公园	863.45	自然公园	省级
	合计	6099.27		

全市自然保护地2处( (森林公园1处, 风景名胜区1处), 面积6099.27公顷, 占国土面积的2.10%。自然公园原则上按一般控制区管理, 限制人为活动。在保护生态系统的前提下, 在自然保护地控制区内完善公共服务设施, 提升公共服务功能, 适当区域开展生态教育、自然体验、生态旅游等活动, 构建高品质、多样化的生态产品体系。



## 5.3 加强跨境水环境综合协调保护

**龙江流域**注重与瑞丽、梁河、陇川、龙陵等综合协调，逐步促进保障两岸小流域综合治理，强化高黎贡山在区域内的龙江流域综合保护，强化生态共建、生态协调，维护区域流域生态安全。功能主要以保护生物多样性、生态旅游等生态功能为主，加强保护区及其周边地区生物多样性保护；保护好生态环境，防治生态破坏与环境污染。



**怒江流域：**芒市西南部境内的流域是怒江流出中国的地方，应特别注重与龙陵、缅甸相关区域协调，保障国界面山山林综合保育，注重勐古河、怒江国际河流的共建共商共管。



## 5.4 自然资源保护利用

### 水资源保护与利用



强化水资源刚性约束，落实最严格的水资源保护制度。建设节水城市，促进水资源供需平衡，重点管控瑞丽江（龙江）水系、怒江水系、各类水库。落实水环境分区，实施以控制单元为基础的水环境质量管理，按照水陆统筹、完整唯一、精细化原则，分区分类推进水环境保护。

### 耕地资源保护与利用

坚持最严格的耕地保护制度，落实耕地占补平衡与进出平衡。优先保护稳定耕地，积极推进耕地提级类型项目实施，完善农田水利基础设施。探索实施轮作休耕，推进农业生产污染治理。



### 林草资源保护与利用



加强森林抚育和森林修复，对水源周边区域建立生态屏障；合理利用森林资源，积极探索林下经济发展新模式。严格保护重要生态区位的天然草地，加强草地管理，实施草原生态修复工程，改善草地质量。

### 矿产资源保护与利用

推进能源矿产开发利用，保障金属矿产资源有效供给，加强重要非金属矿产开发利用，推动产业转型升级，坚持绿色低碳发展。



## 06

# 优化功能结构 统筹城乡发展格局

- 6.1 构建协调有序城镇体系
- 6.2 建设用地集约节约利用
- 6.3 优化产业空间布局
- 6.4 推进乡村振兴优化村庄布局



## 6.1 构建协调有序城镇体系

### □ “一轴双带、一主二副、二重五特” 城镇空间格局

“一轴”：芒市—瑞丽经济发展轴

“两带”：沿边特色经济发展带；  
芒梁河经济带。

“两重”：两个市域重点镇

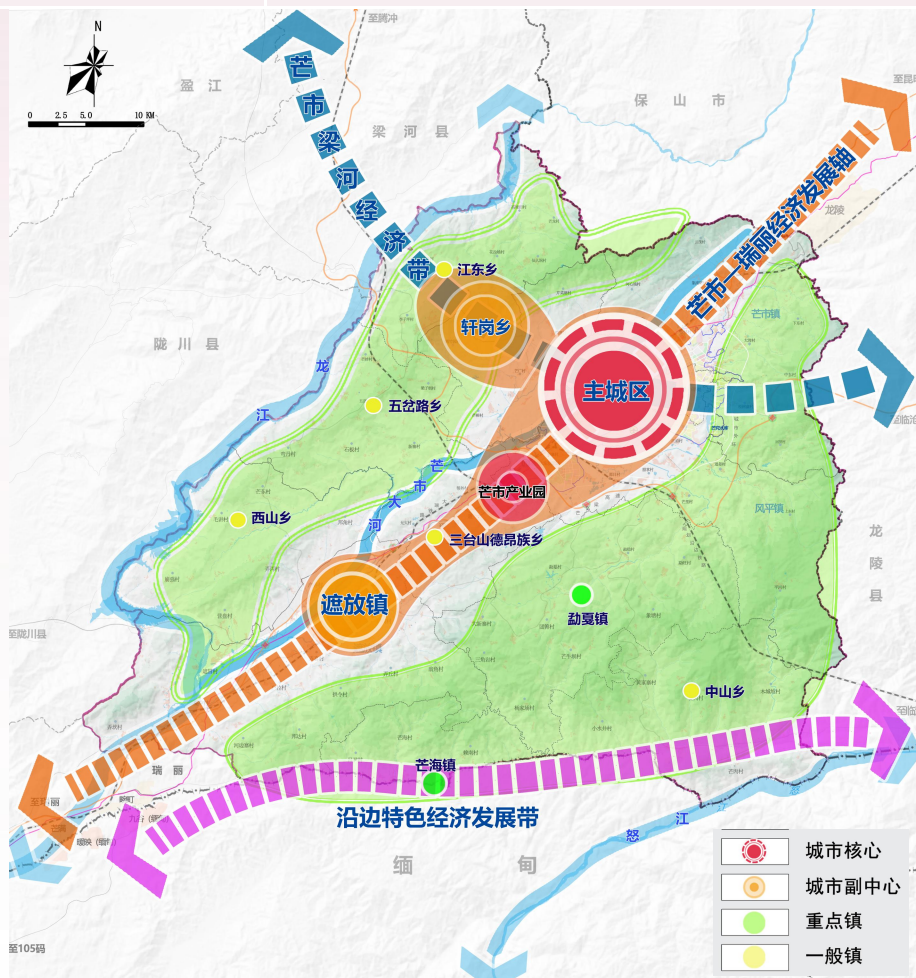
“一主”：芒市中心城区；

“两副”：遮放镇和轩岗乡（轩岗未来撤乡设镇）。

“五特”：五个农业特色乡镇

### □ 四级城镇规模体系

级别	城镇
I型小城市	芒市中心城区（含勐焕街道办、芒市镇、凤平镇）
3-5万人大型镇	遮放镇、轩岗
1-2万人的中等镇	勐戛、芒海
1万人以下小型乡镇	中山、三台山、西山、五岔路、江东



## 6.2 建设用地集约节约利用

### □ 高效利用建设用地

需求引导和供给调节相结合，合理安排各类建设用地增量。合理保障城镇发展用地和产业集聚区用地。精准配置区域土地资源，优先考虑重大区域交通设施用地需求。

### □ 有序推进城市更新

坚持以产城融合为导向统筹片区更新、以活力营造为导向实现老城更新、以园区建设为导向落实“增存联动”。通过城市更新改造，全面提升城市综合实力、增强产业发展动力、激发城市宜居活力。

### □ 统筹地下空间资源开发

按照“上下协调、安全稳定、布局合理、功能复合”的原则统筹地下空间设开发建设。在城市中心、重要功能地段等地区，推进以地下停车、地下市政设施及综合管廊、人防工程等为主，地下商业设施等为补充的地下设施建设。

### □ 推广应用节地技术和模式

探索将节地技术和节地模式应用情况作为开展建设项目节地评价、核定用地规模的重要基础和依据。及时总结提炼各类有利于节约集约用地的建造技术和利用模式，完善激励机制和政策，加大推广应用力度。

## 6.3 优化产业空间布局

### □ 打造“绿色能源牌”产业集群



统筹谋划绿色能源开发、就地消纳、全产业链发展，布局发展绿色能源产业，持续推进绿色能源战略与绿色先进制造业深度融合，打造绿色能源产业集群。

### □ 打造“绿色食品牌”产业集群



大力发展高原特色农业，做大做强做优绿色食品产业，持续增强绿色食品原料生产能力，促进优势特色农业产业向全产业链发展。

### □ 打造“健康生活目的地牌”产业集群



加快融入大滇西旅游环线建设，着力推进优质旅游要素供给、特色旅游产品打造、旅游产业体系完善等重点任务，增加旅游新产品供给，丰富旅游业态。

### □ 加快构建优势特色产业集群



加快发展现代特色农业、服装和消费品制造业、生物医药和大健康产业、外贸和物流产业、数字经济产业等五类产业，加快推动传统工业提质增效。

“绿色能源牌”产业集群

“绿色食品牌”产业集群

产业  
集群

“健康生活目的地牌”  
产业集群

优势特色产业集群

## 6.4 推进乡村振兴优化村庄布局

### □ 夯实乡村振兴产业基础



稳定粮食播种面积，通过新品种、新技术的推广应用，农机农艺结合，提高单产，增加总产。



大力发展绿色生态产业，重点抓好烟草、冬早蔬菜、咖啡、坚果、核桃、橡胶、茶叶、蔗糖等特色经济作物发展。



发展奶水牛、肉牛养殖为重点，做强做大山地畜牧业。逐步扩大生猪、肉鸡、蛋鸡标准化规模养殖场建设。



积极发展生态鱼、优质土著鱼类及名特优水产品，力促渔业提质增效，打造云南省重要的生态渔业养殖、加工和出口基地。

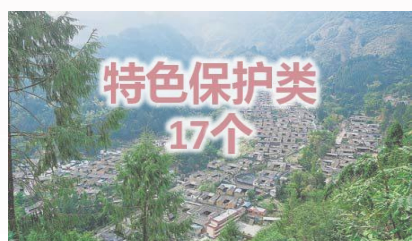
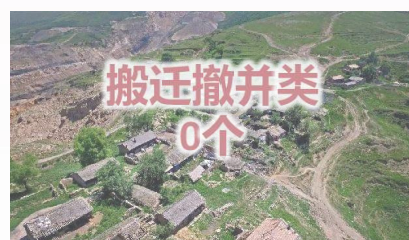
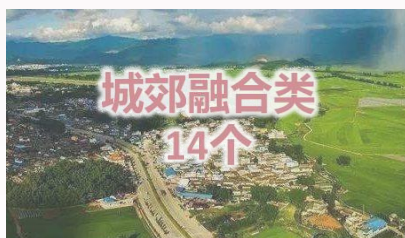


加快核桃、油茶等木本油料经济林发展步伐，规范林下产业发展，努力打造特色林产业基地，提高林产业效益。



坚持“走出去”和“引进来”的原则，积极探索建立双边发展互利共赢平台，探索出开放农业发展的新路子。

### □ 分类引导乡村发展



# 07

## 完善支撑体系 构建安全韧性城市

- 7.1 完善县域综合交通体系
- 7.2 全域公共服务设施布局
- 7.3 完善市政基础设施体系
- 7.4 健全综合防灾减灾体系



## 7.1 完善县域综合交通体系

### □ 构建“多式联运”综合交通体系

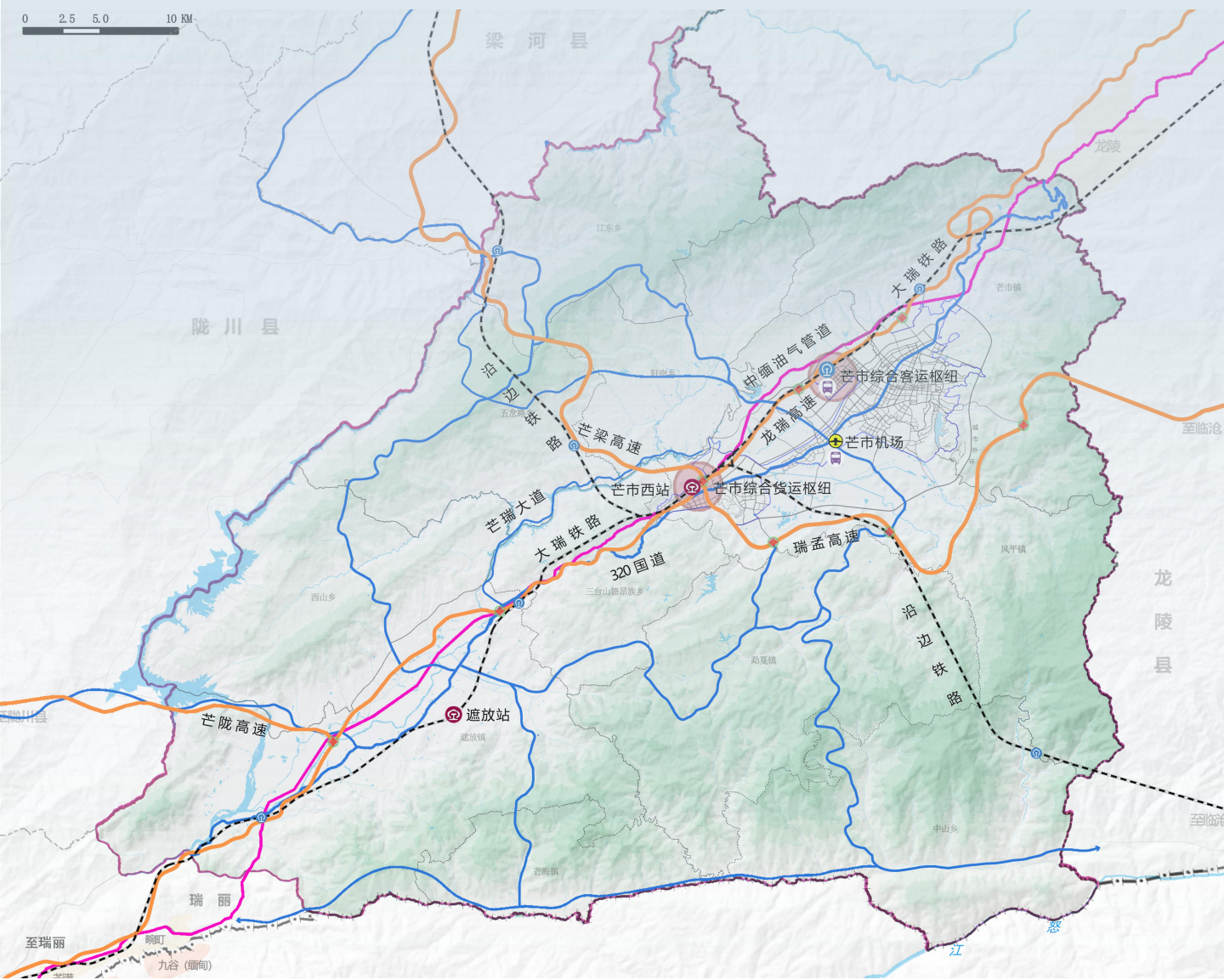
**航空规划：**增开南亚、东南亚国际航线航班；加强芒市至各枢纽机场及省内旅游热点城市航线联系。

**铁路规划：**主通道——大瑞铁路，辅助通道——沿边铁路；主要规划站点为芒市站和芒市西站，芒市站为一级客运枢纽站，芒市西站为一级货运枢纽。

**高速公路规划：**“一纵、一横、一支”的高速公路网布局；一纵：龙瑞高速，一横：沿边高速（芒梁高速、瑞孟高速），一支：芒陇高速。

### □ 形成畅达均衡的道路交通系统

**一级干线公路规划：**“一纵、一支”的一级干线公路结构：“一纵”指的是320国道；“一支”指的是芒瑞大道。



## 7.2 全域公共服务设施布局

### ◆ 完善公共服务中心体系

建设“县-乡镇-社区(村)”三级公共服务中心体系，就近满足居住、就业、交通、教育、文化、医疗、休闲等需求。

### ◆ 构建宜居宜业城乡生活圈

构建“15分钟-10分钟-5分钟”城乡生活圈，补齐公共服务设施短板，确保城乡公共服务设施均等化。



## 7.3 完善市政基础设施体系

### 给水系统



优化用水结构，提高水资源利用效率，全面建设节水型社会。实施最严格的水资源管理制度，严控用水总量。

### 排水系统



坚持集中和分散相结合、截污和治污相协调，完善污水、污泥处理，提升再生水品质扩大应用。

### 电力系统



持续推广清洁能源使用，加大城乡电网建设改造力度，完善市域电力设施建设，加快乡镇电网、农网升级改造，保障城乡发展需求。

### 通讯系统



构建清洁低碳的能源体系，合理优化能源结构，推进新一代移动通信网、互联网和广播电视网建设，构建智慧网络平台。

### 燃气系统



统筹推进中缅天然气输送管道及配套工程建设，提高城乡供气气源安全水平，提升乡村用气普及率，不断提升清洁能源使用覆盖面。

### 环卫系统



按照垃圾处理“无害化、资源化、减量化和产业化”要求，推行垃圾分类，推进建筑垃圾资源化利用，加强危险固体废物源头控制。

### 综合管廊



统筹输水管道、高压走廊、油气管道等重大区域市政设施管线管廊的布局。

## 7.4 健全综合防灾减灾体系



### 抗震

优化区域抗震防灾综合防御格局。各级城镇须根据规范布置避震疏散场所，强化重大基础设施和生命线工程抗震能力。



### 消防

建立芒市消防应急通信体系，在芒市设州域消防指挥中心，满足消防报警、接警、处警、通信及信息管理、处置特种灾害事故等功能的要求。



### 防洪

芒市中心城区人口规模为中等城市，防洪标准按100年一遇；芒市其他城镇均属于一般城镇，其防洪标准按20-50年一遇。



### 人防

合理布局避难场地及预警系统，完善人防工程配套设施和防空一体化指挥、管理系统，全面提升城市防空能力。



### 地质灾害

依托开放空间、地下空间和基础设施体系，构建互联互通、更具韧性的防护空间体系，开展地质灾害易发、多发地区群众避险搬迁。



### 边境安全

加强边防基础设施建设，深入推进“数字边防”“智慧边防”“智慧边检”工程建设，织密边境一线监控网络。

# 08

## 塑造魅力空间，凸显 城乡特色风貌

- 6.1 构建特色魅力空间格局
- 6.2 完善历史文化保护体系
- 6.3 塑造全域城乡风貌特色
- 6.4 重点片区特色风貌引导



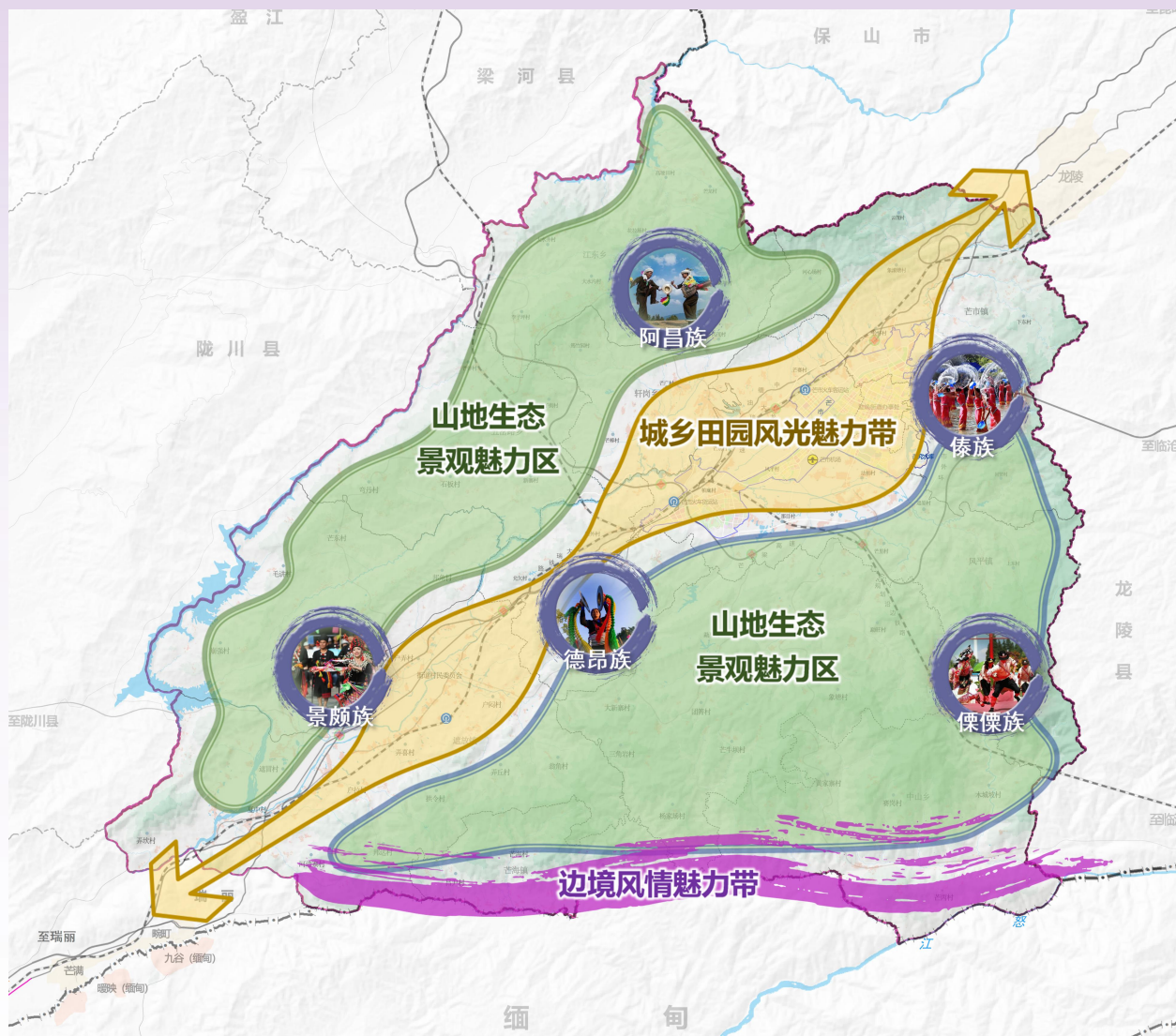
## 8.1 构建特色魅力空间格局

### □ 构建“两带”、“两片”、“多点”的魅力空间格局

**“两带”**：将坝区田园风光展现与特色乡镇建设相结合形成城乡田园风光魅力带；高质量推进现代化边境幸福村建设，形成展现边境与民族文化的边境风情魅力带。

**“两区”**：以芒市北部、南山山脉为主体，围绕山地生态保护与美丽乡村建设形成区域山地生态景观区，筑牢芒市生态基底。

**“多点”**：以芒市傣族、景颇族、德昂族、阿昌族、傈僳族五大世居少数民族聚居地，结合美丽乡村生态景观打造形成各民族文化魅力区。



## 8.2 完善历史文化保护体系

建立健全文物保护单位、传统村落、非物质文化遗产保护相结合的历史文化保护体系。坚持按照真实性、完整性、延续性的保护要求，全面保护好历史文化资源。保护和传承好少数民族文化，坚定文化自信。

### □ 文物保护单位

省级文物保护单位4处；  
州级文物保护单位12处；  
县（市）级文物保护单位19处。

### □ 传统村落

传统村落6处。

### □ 非物质文化遗产

联合国教科文组织人类非物质文化遗产代表作名录2项  
国家级非物质文化遗产3项；  
省级非物质文化遗产4项；  
州级非物质文化遗产11项；  
市级非物质文化遗产37项。

## 8.3 塑造全域城乡风貌特色

### □ “两山一河、田城相依” 的总体风貌格局

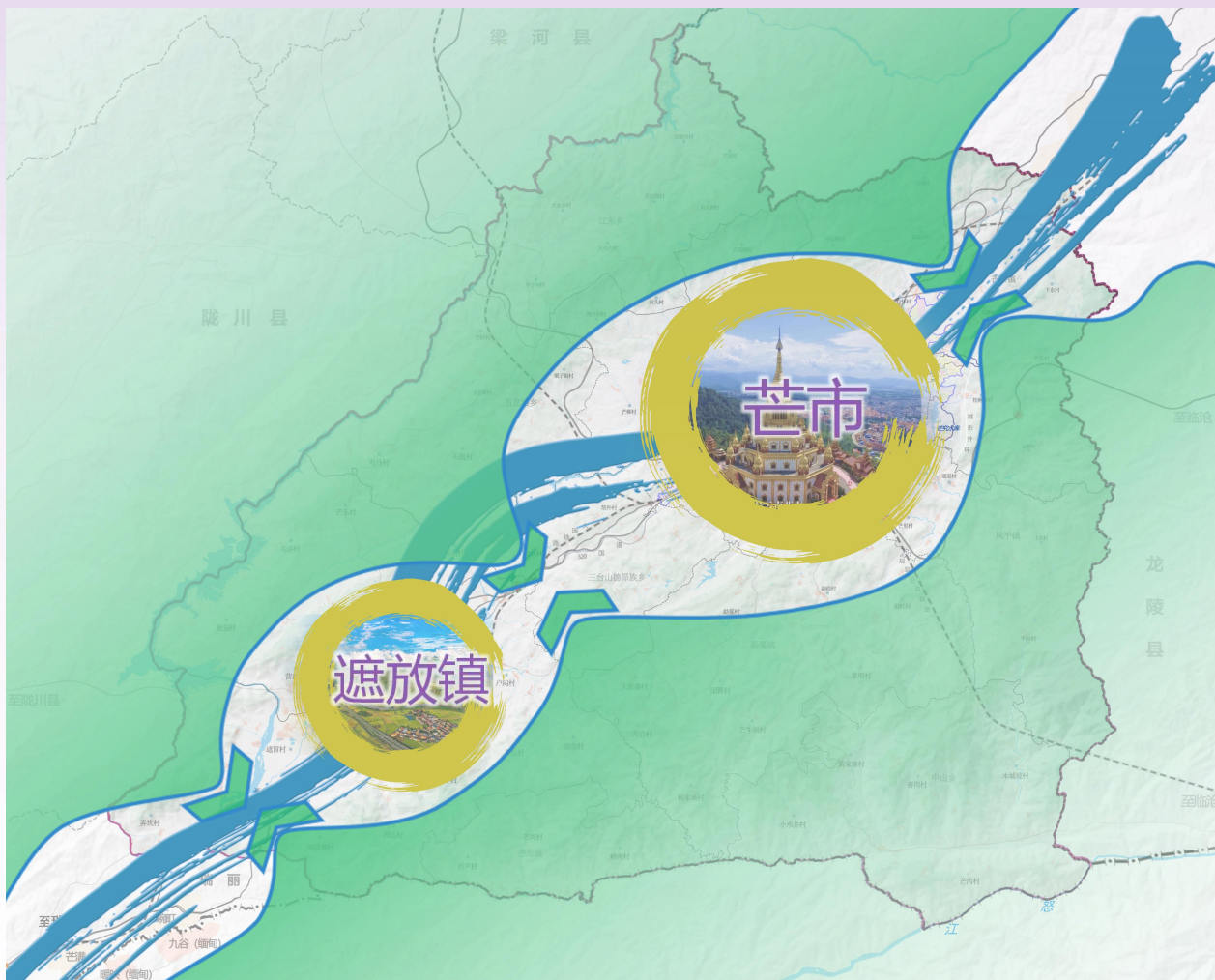
**两山：**即芒市南部和北部山体。保护现有山体植被，形成区域的生态背景。

**一河：**即芒市大河，通过沿河生态绿化与建设控制引导，形成贯穿市域的重要绿化廊道。

依托**芒市城区、遮放镇**周边独特山水环境、田园底色与民族文化，通过对区域坝区耕地的保护，形成展现芒市亚热带风光和田园景观的两大特色，将芒市打造成为山水田城相依相融，多元文化荟萃互映的生态宜居之城。

### □ “生态田园城市” 的整体城市形象

打造“**生态田园城市**”城市品牌。扎实推进美丽县城建设，打造国际花园城市。



## 8.4 重点片区特色风貌引导

### □ 重点城镇、片区

(一) **中心城区**：注重绿化空间的建设，强调亚热带地域特色的发扬，塑造“城在绿中，绿在城中”的亚热带城市景观。

(二) **遮放镇**：可适度引入现代化的景观建设手段，通过建筑、绿化、广场及水体各要素的相互配合，塑造现代化商贸新城的景观特征。

### □ 边境通道

注重国门通道和国门前广场的景观设计，注重国门通道周边区域的管理与市容市貌提升。

### □ 芒瑞大道

开展“美丽公路”建设，打造美丽舒适、绿色生态、安全畅通的公路环境，形成区域旅游走廊、文化走廊。

### □ 民族村寨地区

以村庄自身特征挖掘为主，村庄建筑形式、选材、文化符号应以村庄民族建筑为主导。乡土环境建设着重体现村庄肌理、文化，保留村庄原有韵味。

### □ 芒市城中田园区

以保护现有田园及自然风光为主，体现城市周边及城市中的原野感和生态感的景观风貌，以丰富城市的景观层次，避免城市周边的无序蔓延。



# 09

## 系统空间治理 推进综合生态修复

9.1 全面实施国土综合整治

9.2 系统开展生态修复工程



# 9.1 全面实施国土综合整治

## 适度开发耕地后备资源

结合园地整治、高标准农田建设、旱改水、坡改梯工程，以大批量、小规模方式补充耕地。

## 加强耕地提质改造

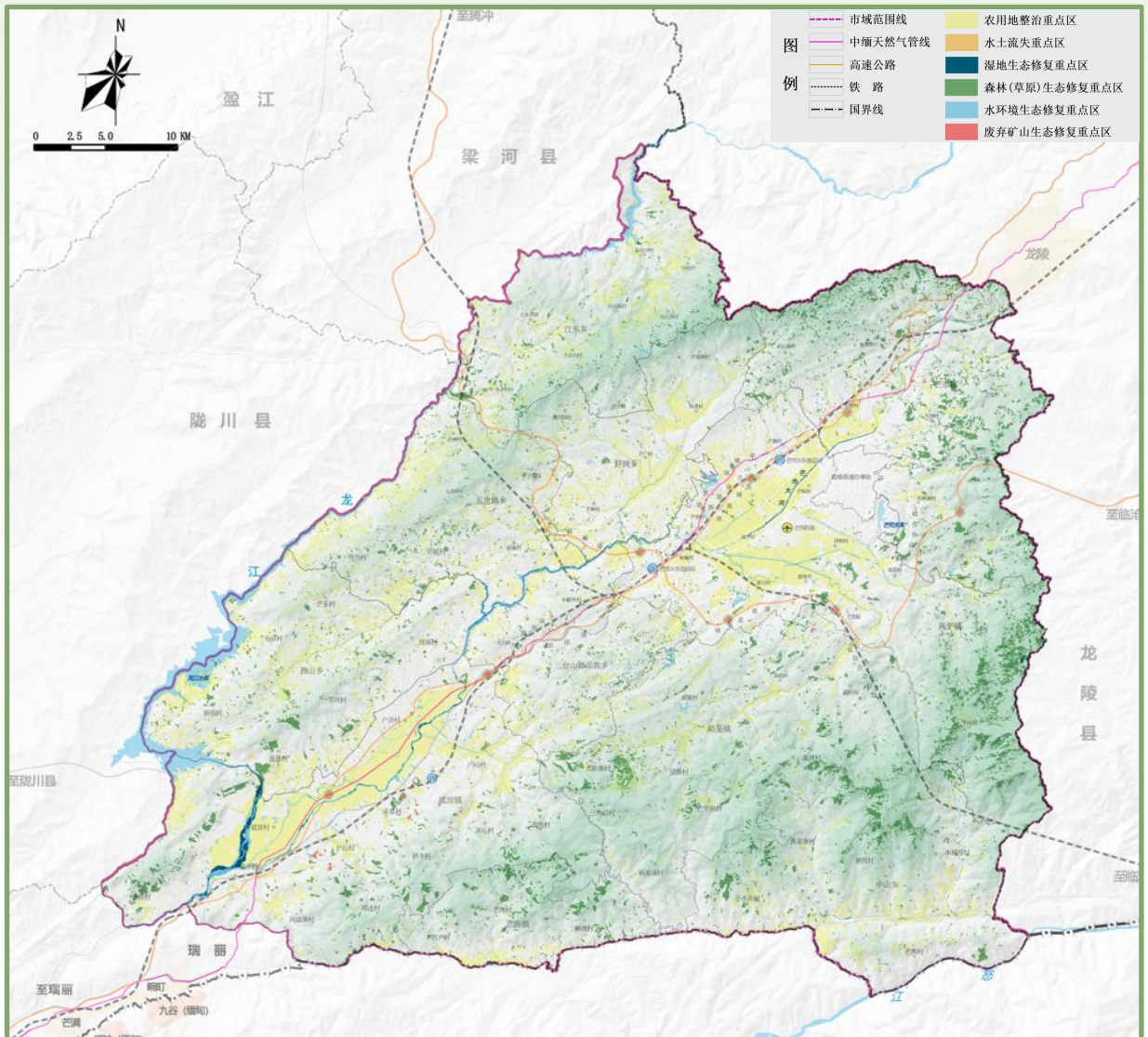
大力推进损毁耕地、废弃建设用地复垦利用，推进污染耕地治理。改良土壤、改善耕地地力，全面实施耕作层剥离再利用，建设旱涝保收农田。

## 高标准农田建设

持续推进高标准农田建设，提高农业抵御自然灾害和风险的能力，增强农业生产稳定性。

## 盘活存量

积极盘活存量，巩固实施城乡建设用地增减挂钩项目，扩大建设用地流量指标统筹建设用地供给。



## 9.2 系统开展生态修复工程

### 山水林田湖

统筹山水林田湖综合生态修复，按照山水林田湖“整体保护、系统修复、综合治理”的原则，结合农村人居环境整治，加快推进自然生态系统修复。

### 生物多样性

强化重点、濒危动植物物种及其生境保护，降低人类活动对重要物种栖息地的影响，建立以就地保护为主、迁地保护为辅的生物多样性保护体系，加强生物遗传资源库建设。

### 国土绿化

坚持因地制宜、适地适树的原则，合理规划、科学配置造林种草，着力统筹林业和草原生态修复工程，提高森林面积和蓄积量，并将成果落实到同级国土空间规划“一张图”上。

### 水土保持

加强天然林地、草地和湿地保护，预防水土流失，提升水土保持功能。限制影响水土保持功能的各类开发和生产活动。推进植树造林、退耕还林（还草）、湿地重建工程，实施小流域综合治理，减缓水土流失。

### 地质灾害

加强滑坡、泥石流等滑坡和泥石流重点防治；崩塌地面塌陷、滑坡重点防治；加强河道、湖泊、季节性河流提防建设，减少洪水威胁。

### 矿山

按照“保障安全、恢复生态、兼顾景观”的要求，自然修复为主，工程治理为辅的原则，制定“一矿一策”修复档案和生态修复方案，开展矿山综合治理。

### 江河湖及湿地

依托现有湿地进行湿地保护与修复工程建设，主要措施包括湿地植被人工恢复、湿地封育、湿地公园建设等。

### 水环境

深化重点流域综合治理。重点推进干流及重要支流、河水系等区域的水环境综合治理，全面深入开展饮用水源环境保护，全面开展水污染防治工作。

# 10

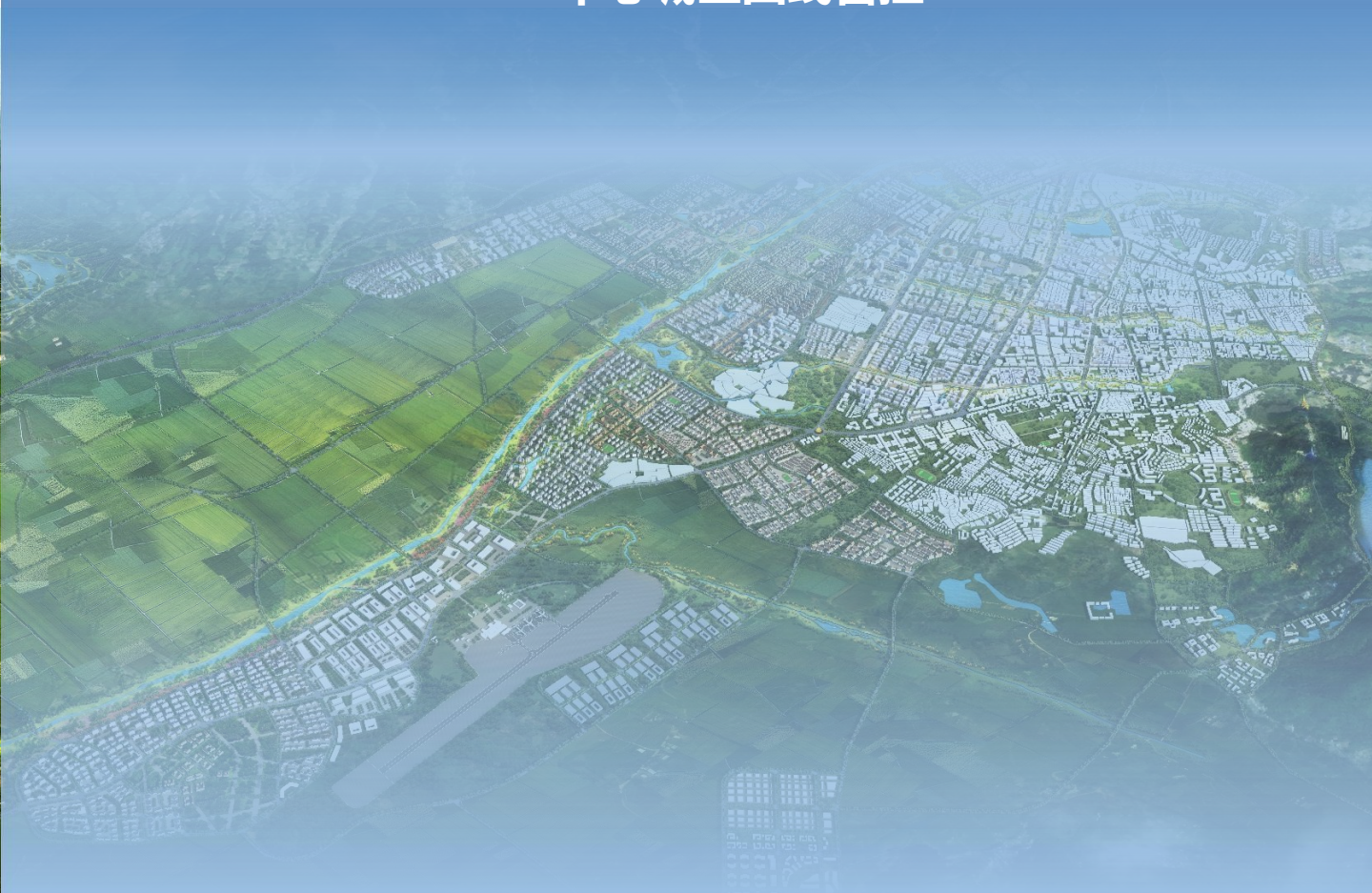
## 打造高品质 中心城区

10.1 中心城区空间格局

10.2 综合公共服务体系

10.3 蓝绿开敞空间布局

10.4 中心城区四线管控



## 10.1 中心城区空间格局

### ◆ 规划形成“一心四板块多组团”的城市布局结构

- **一心：**以芒市坝区基本农田为基地，形成芒市生态田园城市建设中最为重要的农业生态空间基地的核心。
- **四板块：**围绕芒市坝区农业空间布局形成中部主城综合公共服务板块、北部文教旅游板块、东南旅游休闲板块以及西部产业带四大功能板块。
- **多组团：**依据山水关系及城市合理布局要求，芒市中心城区形成火车站片区、风平临空产业园、芒市老城片区、孔雀湖片区、帕底省级产业园、菲红国际物流园等各有侧重、有机联系的城市组团。

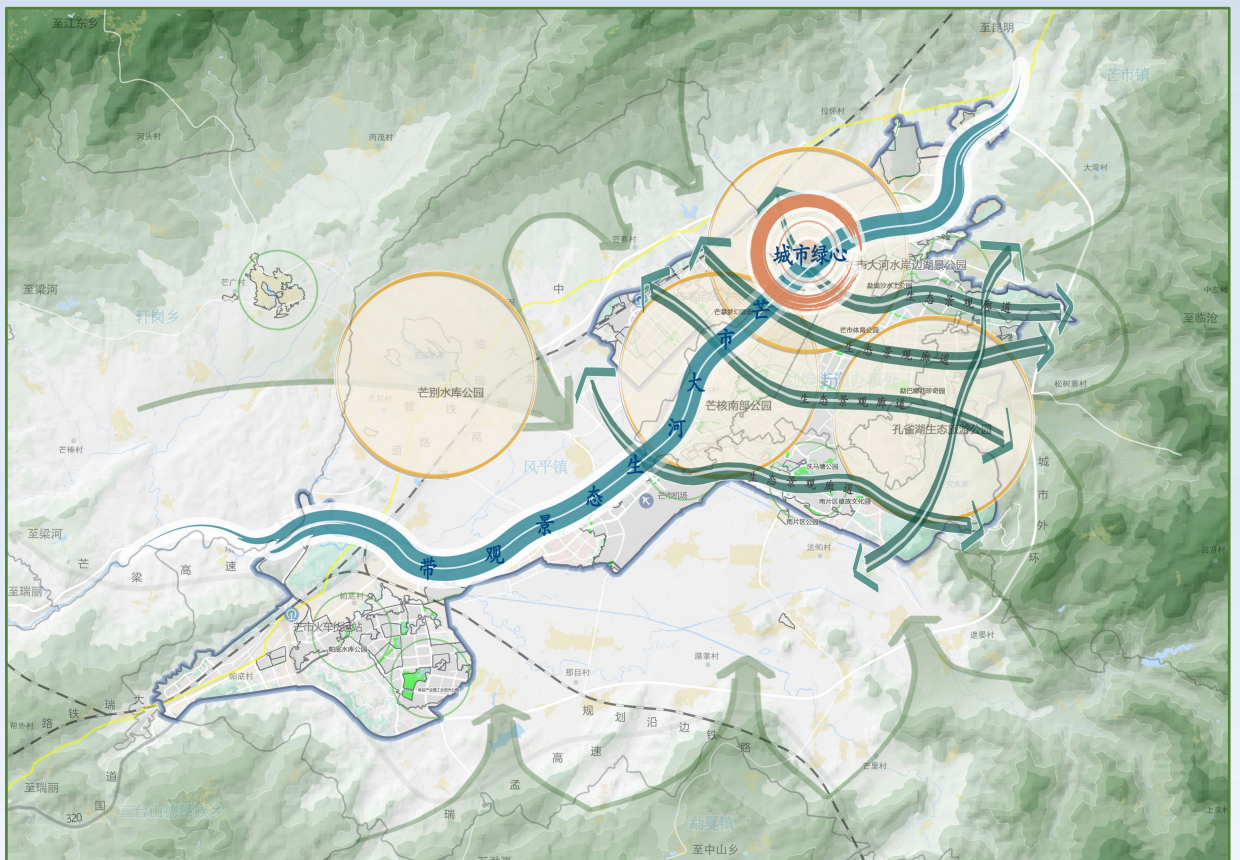




## 10.3 蓝绿开敞空间布局

### ◆ 打造“一心多点、一带多廊”绿地开敞空间结构。

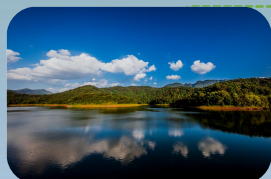
- **一心：**塑造城市绿心，结合芒市大河水生态治理及生态湿地公园，局部水面放大，打造生态绿岛，构建中心城区标志性的特色景观和空间焦点。
- **多点：**结合现有特色景观节点，提升改造，打造散布城市内部的多个景观节点；
- **一带：**结合芒市大河水生态景观，重塑大河滨水文化生态长廊；
- **多廊：**结合现状板过河、澡地河、南秀河等城区河道打造纵横交织的多条绿化通廊。



## 10.4 中心城区四线管控

### ◆ 合理划定四线

“四线”指城市“**绿线**、**紫线**、**黄线**、**蓝线**”，是对城市发展全局有影响的、国土空间规划中确定的、必须管控的四类控制线。



**绿线**是指城市各类绿地范围的控制线。



**紫线**是指国家历史文化名城内的历史文化街区和省人民政府公布的历史文化街区保护范围界线，以及历史文化街区外经县级以上人民政府公布保护的历史建筑的保护范围界线。



**黄线**是指对城市发展全局有影响的、规划中确定的、必须控制的城市基础设施用地的控制界线。



**蓝线**是指规划确定的江、河、湖、库、渠和湿地等城市地表水体保护和控制的地域界线。

### ◆ 加强“四线”管理

“四线”范围内用地功能应符合上述规定，不得改作他用，不得违反法律法规、强制性标准以及批准的规划进行建设开发。

不得批准在“四线”范围内进行建设。因特殊情况，需要临时占用“四线”内用地的，必须依法办理相关审批手续。

在“四线”范围内，不符合规划要求的建筑物、构筑物及其他设施应当限期迁出。

# 11

## 构建传导体系 强化实施保障机制

11.1 规划传导体系

11.2 实施保障机制



## 11.1 规划传导体系

### 规划体系

以县级国土空间规划为统领，深化完善“两级三类”的国土空间规划体系。



#### 乡镇总规指引

- (1)明确乡镇规划的编制单元和编制方式。
- (2)明确各乡镇的区域协同、发展定位、发展策略、发展规模等引导要求。
- (3)明确各乡镇生态保护红线、永久基本农田、耕地保护目标等底线约束。
- (4)明确各乡镇应落实的县级及以上综合交通、公共服务、基础设施等布局要求。



#### 专项规划指引

明确专项规划编制清单。相关专项规划应在县级总规的约束下编制，落实相关约束性指标，不得违背县级总规的强制性内容。经依法批准后纳入国土空间基础信息平台，叠加到国土空间规划“一张图”。



#### 详细规划指引

- (1)在县级总规底线约束和指标管控下开展详细规划。
- (2)城镇开发边界内：划分详细规划编制单元，明确单元主导功能定位，落实设施控制传导要求。
- (3)城镇开发边界外：开展实用性村庄规划编制，重点保障村民建房、基础设施、农村新产业新业态等与乡村振兴相关的项目用地。

## 11.2 实施保障机制

### 建设国土空间规划“一张图”

基于德宏州“一张图”信息系统建设，形成芒市国土空间基础信息平台 and “一张图”实施监督子系统，助力规划管理、项目实施、行政审批、数据交互等智慧化治理。

### 建立健全域空间规划管理制度

按照“规委统筹、两级联动”工作机制，建立健全国土空间规划委员会管理制度，进一步完善各级规委会全体会议制度和议事规则，审议国土空间规划。

### 建立规划实施动态监测评估预警制度

建立规划动态维护机制，采取完善规划实施机制、优化调整近期建设规划和年度实施计划等方式，确保规划确定各项内容得到落实，并对规划实施工作进行反馈修正。

### 健全规划实施考核督察制度

依托国土空间规划实施监管系统，完善规划督察员制度，强化对规划全过程信息化监管，主动接受社会监督。

### 全过程公众参与和多方协同

“搭建全过程、全方位的公众参与平台，建立贯穿规划编制、实施、监督及国土空间治理全过程的公众参与机制保障公众及时获取规划信息并有效反馈意见，鼓励和引导社会组织成为代表公众参与规划实施的主体。”

# 《芒市国土空间总体规划(2021-2035)》

为了让公众充分了解《芒市国土空间总体规划（2021-2035）》内容，广泛征询公众意见，凝聚社会共识，进一步提高规划的科学性、前瞻性和可实施性，现面向社会各界公开征询意见建议。

**热忱期待广大群众和社会各界建言献策，共建美好芒市！**

## 一、公示时间

2023年4月27日至2023年5月27日，为期30天。

## 二、公众意见收集途径

1.电子邮箱：20712796@qq.com

2.邮寄地址：芒市自然资源局

联系人：

周子键：0692-2100556

公众意见及建议可采用邮寄或电子邮件提交（请在邮件标题或信封上标注“芒市国土空间总体规划意见建议”字样）。

注：本次公示为成果草案，所有数据和内容以最终批复为准。

注：本次成果为草案征求意见稿，最终以审批文件为准。